



COOPERATIVA AGRARIA DE SERVICIOS  
"EI QUINACHO" LTDA. No. 78

---

---

# SELVA DE HUANTA

Rasgos y Procesos  
Económico - Sociales

Por: **V. Abilio Huillca Cuba**

---

---

SIVIA - HUANTA - PERU  
1980

PRESENTACION

INTRODUCCION

CAPITULO I

CONDICIONES DE VIDA MATERIAL (PAISAJE)

1. Ubicación y Descripción del Medio Geográfico

1.1. Localización

1.2. Altitud

1.3. Temperatura

1.4. Humedad

1.5. Vientos

1.6. Suelos

1.7. Vegetación

1.8. Fauna

1.9. Población

1.10. Economía

1.11. Hidrografía

1.12. Clima

1.13. Suelos

1.14. Agua

1.15. Fertilidad

Este libro está escrito para todos los agricultores selváticos huanuquinos, quienes están haciendo lo imposible para integrarse al País como una Región rica en posibilidades.

## SUMARIO

PRESENTACION	Pág.
INTRODUCCION	V

### CAPITULO I

#### CONDICIONES DE VIDA MATERIAL (GENERALIDADES)

1. Ubicación y Descripción del Medio Geográfico. . .	1
1.1. Localización. . . . .	2
1.1.1. Altitud. . . . .	2
1.1.2. Latitud. . . . .	3
1.1.3. Longitud. . . . .	3
1.1.4. Superficie y Límites. . . . .	4
1.1.5. Localización Gráfica: Mapas de Localización Territorial y Política. . .	5
1.2. Clima. . . . .	5
1.2.1. Estaciones. . . . .	6
1.3. Topografía. . . . .	8
1.4. Geomorfología. . . . .	9
1.5. Hidrografía. . . . .	11
1.6. Suelos. . . . .	15
1.7. Flora. . . . .	16
1.8. Fauna. . . . .	19

	Pág.
2. Población. . . . .	22
2.1. Antecedentes Históricos. . . . .	22
2.2. Situación Poblacional. . . . .	32
2.2.1. Población Total. . . . .	32
2.2.2. Indices y Componentes del Crecimien to Poblacional: Natalidad, Mortali dad, Morbilidad y Migración. . . . .	32
2.3. Estructura Poblacional. . . . .	36
2.3.1. Por Edad y Sexo. . . . .	37
2.3.2. Por Escolaridad. . . . .	38
2.3.3. Por Estado Conyugal. . . . .	40
2.3.4. Por Actividades Económicas. . . . .	40
2.4. Distribución de la Población(Por Zonas)..	41
2.4.1. Zona de Acón. . . . .	41
2.4.2. Zona de Choymacota. . . . .	43
2.4.3. Zona de Ipabamba. . . . .	44
2.4.4. Zona de Viscatán. . . . .	45

**CAPITULO II**

**ESTRUCTURA ECONOMICA**

1. Generalidades. . . . .	47
2. Fuerzas Productivas. . . . .	48
2.1. El Trabajador. . . . .	48
2.1.1. Magnitud Fisiológica y Etnica. . . . .	49
2.1.2. Condición Social. . . . .	50
2.2. Medios de Producción. . . . .	50
2.2.1. Medios de Trabajo. . . . .	51

	Pág.
2.2.2. Objetos de Trabajo. . . . .	56
3. Relaciones de Producción. . . . .	58
3.1. Formas de Producción . . . . .	60
3.1.1. Actividad Agrícola. . . . .	62
3.1.1.1. Café. . . . .	66
3.1.1.2. Coca. . . . .	71
3.1.1.3. Caña de Azúcar. . . . .	77
3.1.1.4. El Arbol del Pan. . . . .	77
3.1.2. Actividad Ganadera. . . . .	78
3.2. Producción Acumulada y su Comercialización	79
4. El Campesinado: Unica Clase Social Transicional	
existente en la Selva de Huanta. . . . .	87
4.1. Relaciones entre Trabajadores. . . . .	90
4.1.1. La "Minka". . . . .	91
4.1.2. El "Ayne". . . . .	92

CAPITULO III

LA SUPERESTRUCTURA

1.1. Introducción. . . . .	94
2. Elementos Ideológicos Relacionados con:	
2.1. El Proceso Productivo. . . . .	95
2.2. La Religión. . . . .	101
3. Elementos Institucionales:	
3.1. Político-Jurídicas. . . . .	103
3.1.1. Tenencia de Gobernaciones. . . . .	103
3.1.2. Agencias Municipales. . . . .	104
3.1.3. Juzgados de Paz. . . . .	104

	Pág.
3.2. Religiosas. . . . .	105
3.3. Instituciones de Base. . . . .	105
3.4. Instituciones Familiares. . . . .	108
3.4.1. Relaciones. . . . .	109
3.4.2. Costumbres en función de las Condi- ciones de vida: . . . . .	
3.4.2.1. En la Alimentación. . . . .	110
3.4.2.2. En la Vivienda. . . . .	111
3.4.2.3. En el Vestido. . . . .	112
3.4.2.4. En el Trabajo Cotidiano. . . . .	113
3.4.2.5. En el Descanso. . . . .	113
3.4.2.6. En la Educación y Socializ. . . . .	113
3.4.2.7. En las Fiestas Tradicionales Religiosas y Costumbristas . . . . .	114
3.4.2.8. Tradiciones Matrimoniales: "Kichkachi", "Yaykupaku" y "Sirwinakuy". . . . .	115
3.4.3. Creencias y Supersticiones. . . . .	119
3.4.4. Canciones. . . . .	120
3.4.5. Adivinanzas. . . . .	122
3.4.6. Chistes e Insultos. . . . .	123
4. El Lenguaje. . . . .	125
CONCLUSIONES. . . . .	126
SUGERENCIAS. . . . .	130
APENDICE. . . . .	133
GLOSARIO. . . . .	134
BIBLIOGRAFÍA. . . . .	136
INDICE DE INFORMANTES. . . . .	137

## INTRODUCCION

Entre nosotros, mucho se ha escrito ya, acerca -

de lo que debe hacerse, para incorporar al campesino co-  
lonizador selvático en forma activa, a la vida social y  
política del País. Hubo época en que el campesinado en  
general, concitó el interés de todos, a tal punto que,  
no había periódico o revista que no insertara en sus pá-  
ginas, interesantes estudios sobre el asunto. Exaltadas  
laudatorias y meditadas artículos acerca de las virtudes  
y cualidades del campesino, crearon un ambiente de sin-  
cera preocupación, por todo lo que a su mejoramiento y  
reinvindicación concierne.

Mas, poco duró esta ruidosa inquietud. De aquél  
entusiasmo por una causa noble, sólo quedaron himnos de  
alabanzas y algunos proyectos. Nada efectivo se hizo en  
favor del colonizador selvático. Ninguna de sus necesi-  
dades fueron satisfechas y ninguna de sus aspiraciones  
résueltas. El problema quedó siempre en pie. Pasada a -  
quella época de fervorosa inquietud, ya nadie más se a-  
cordó de él.

Es indudable que el problema del campesino colo-

nizador sea complejo y de sumo cuidado; que trae aparejada consigo una serie de cuestiones, cuyo estudio demanda tiempo y dedicación, amén de un profundo conocimiento del tema. Su inmediata materialización en hechos, importa fuertes egresos económicos; mas, todo esto no significa ni justifica en modo alguno su postergación indefinida.

Las diversas leyes y reglamentos existentes para amparar al colonizador selvático y cautelar eficazmente sus derechos, no resuelven el problema; porque en la práctica sigue siendo ignorante y continúa viviendo su existencia de miseria y explotación. Las ventajas de nuestro siglo aún no han llegado a él. Hundido en las tinieblas de su resignada apatía, sigue rumiando calladamente sus angustias al margen del progreso.

Estas reflexiones, más el ser hijos de campesinos, nos ha inducido llevar a cabo un Estudio intitulado: "SELVA DE HUANTA: RASGOS Y PROCESOS ECONOMICO-SOCIALES".

Intentamos con este Trabajo, una exploración que describa y explique uniformemente las características generales del asentamiento poblacional de la Selva de Huanta, hasta ahora desconocida e ignorada y, por eso mismo, sumergida en la marginación. Pero mayormente, nuestro interés se centra en el problema de su producción, que es la creación de los bienes materiales necesarios para la existencia y el desarrollo de los agricultores.



El estudio de este problema, comporta no sólo a los colonizadores huantinos. Tiene que ver directamente con los comerciantes, los agentes directos e indirectos del Estado y del Capital.

Nuestra aproximación al problema de la producción comienza por el estudio del acceso a los recursos tierra-flora, en su interrelación con los instrumentos de producción y el grado de aprovechamiento irracional de estos recursos y sus consecuencias sociales como resultado de un proceso histórico concreto.

Así mismo, tratamos de encontrar los elementos que nos sirvan para explicar la noción de producción e intentamos observar la política del Estado sobre los grupos colonizadores de la Selva: Pro-colonizador en sus declaraciones y profundamente anticolonizador en sus hechos.

La posibilidad de transformar conscientemente la realidad, o sea de dirigir los cambios, está en relación directa con la posibilidad de conocer objetivamente esa realidad. Este es el fundamento de la estrecha relación que existe entre la Teoría, el Método y las Técnicas, que en su conjunto es lo que constituye la ciencia.

La Teoría y el Método de nuestra Obra está orientada por la Sociología Científica que postula una serie de principios y categorías generales, así también elabora las leyes más generales del desarrollo social sirviendo al mismo tiempo, de metodología de investigación.

El trabajo de campo concerniente a esta Investigación, se realizó desde el 15 de febrero hasta el 15 de junio del presente año y luego, hubo otras visitas cortas en Julio y Agosto. En la Selva de Huanta, los agricultores no están obligados a presentar la Declaración Jurada de Autoavalúo, lo que nos imposibilitó informarnos sobre la distribución de la tierra, las extensiones que poseen, valorización de sus bienes, rentas producidas por sus tierras en un año, etc., pero con la aplicación de una Ficha Socio-económica logramos obviar, al menos en parte, esta dificultad.

Sobre el fondo de nuestra Investigación, realizamos entrevistas a dirigentes y agricultores de base, personas "notables" y "no notables". Tuvimos acceso también a las oficinas de la Cooperativa Agraria de Servicios "El Quinacho" Ltda. N° 78.

En el Primer Capítulo de este Libro, tratamos de determinar y delimitar en forma descriptiva y explicativa las condiciones y posibilidades materiales donde se asienta la población de la Selva de Huanta.

En el Segundo Capítulo, damos cuenta de los conceptos relacionados con la estructura económica con los que, al mismo tiempo, operamos para analizar los fenómenos de la base económica.

Y en el Tercer Capítulo, insertamos una parte teórica donde precisamos los conceptos relacionados con la

la superestructura y al mismo tiempo, intentamos una aproximación descriptiva de los elementos ideológicos relacionados con las costumbres y distintas instituciones, profundizando en la familiar.

Los son los antecedentes directos del presente Estudio: La recopilación de datos en una Obra, especie de fichero, realizado por el I.P. Dionisio Ortiz, cuyo título es "Las Montañas del Apurímac, Mantaro y Ene" y la investigación en curso realizado por Vidal Abilio Huillca Cuba.

Debemos al Padre Dionisio Ortiz, la más hermosa presentación de los nativos Campas y Colonizadores Serranos de la Región Selvática de los Departamentos de Ayacucho, Cusco y Junín.

De febrero a mayo de 1,977, para el curso universitario de "Investigación Científica", Abilio Huillca inició el trabajo de campo en la Selva de Huanta, dentro de su proyecto de Investigación Monográfica en las esferas geográfica, económica y social, intitulado "Estudio Socio-Económico de las Comunidades de la Zona Selvática de Acón (Huanta)" que mereció una opinión favorable.

En un trabajo de campo, entendido como una práctica de investigación, de no más de cuatro meses, las limitaciones para abordar los problemas con rigor y la extensión deseables son grandes. Por eso, un texto exploratorio como éste, traduce un espíritu, logra sólo - parte de lo propuesto y deja para otros estudios poste-

riores, aspectos relevantes. Estamos conscientes que la mayoría de temas están tratados a un nivel introductorio y que su contenido no agota los aspectos que deben estar incluidos en una investigación como ésta.

A los agricultores de Acón, Choymacota, Ipabamba y Viscatán, que nos acogieron con calor y compartimos muchos momentos de trabajo, discusión y camaradería, queremos no sólo agradecer, sino también subrayar que este Libro es, en buena cuenta, un trabajo de todos ellos.

Los Dirigentes de la Cooperativa Agraria de Servicios "El Quinacho" nos brindaron también su apoyo y nos permitió sus diferentes documentos. Por eso nuestra gratitud.

Nicolás Huilica Galindo, notable agricultor de Acón, debe ser citado aquí por su enorme contribución con las informaciones y, más aún, con la elaboración "in situ" de los mapas de la Provincia y Selva de Huanta. A El nuestro profundo agradecimiento.

Sivia-Huancayo 1,979-1,980.

## CONDICIONES LE VIDA MATERIAL (GENERALIDADES)

Aplicando un principio de análisis científico, para efectuar el estudio de una realidad social (formación económico-social), se requiere en primer lugar, determinar y delimitar las condiciones y posibilidades materiales donde se asienta dicha formación, ya que sin ella, es imposible la existencia humana.

Por esta necesidad, en esta primera parte, abordaremos en forma descriptiva y explicativa, los aspectos materiales que configuran la unidad social de la Selva de la Provincia de Huanta.

### 1. UBICACION Y DESCRIPCION DEL MEDIO GEOGRAFICO

Javier Pulgar Vidal, en su Obra "Geografía del Perú", nos presenta a las "Ocho Regiones Naturales del Perú", entre las cuales encontramos a la Región Rupa-Rupa o Selva Alta (1), a cuyas características corresponde, según nuestras investigaciones, la Selva de la Provincia -

---

(1) PULGAR VIDAL, Javier. Geografía del Perú. Pág. 143.

de Huanta, las mismas que a continuación pasamos a estudiar.

### 1.1. Localización.-

De acuerdo al Principio Geográfico de Localización establecido por F. Ratzel (2), que permite analizar el espacio ocupado (situación geográfica, forma y límites), por un asentamiento humano; en este caso, de la Selva de la Provincia de Huanta (3), podemos señalar lo siguiente:

Geográficamente, está situado en el Sector Central del Perú, extremo Oriental del Departamento de Ayacucho, al Norte del Territorio de la Provincia de Huanta, entre las Cordilleras Central y Oriental (3), ocupando la margen izquierda del curso del río Apurimac que pertenece a la cuenca del Atlántico, sirviendo de límite entre los Departamentos de Ayacucho y Cusco.

Políticamente, está comprendida entre los Distritos de Huanta, Santillana y Ayahuanco; Provincia de Huanta, Departamento de Ayacucho (Ver Mapa).

#### 1.1.1. Altitud.-

Si falta un cuadro completo, por lo menos de veinte años de observaciones en la Región Selvática Amazónica, debemos lamentar más todavía, que en la Región de Selva Alta, la más propicia para la colonización y la más

---

(2) ORBEGOZO, E. Geografía Humana del Perú. Pág. 12.

(3) Por cuestiones didácticas, en adelante denominaremos solamente "Selva de Huanta".

(3) ATLAS UNIVERSAL Y DEL PERU. Edit. F. T. D. Pág. 52.

próxima a los Andes, sean tan difíciles las condiciones para contar con una red de observatorios meteorológicos(4)

La Selva de Huanta no es ajena a esta realidad, por lo que la mayoría de datos meteorológicos aquí establecidos, solamente son cálculos aproximativos susceptibles a ser precisados.

El territorio de la Selva de Huanta, está a una altura de 480 metros sobre el nivel del mar en la parte baja, contigua al Valle del Río Apurímac y, a 1,560 metros en la parte alta que confluye con las estribaciones andinas (5).

#### 1.1.2. Latitud.-

Teniendo como punto de referencia a la línea ecuatorial que por convención geográfica es la Latitud "0", la ubicación de la Selva de Huanta con respecto a esta línea, se encuentra a 12°17'30" Latitud Sur. Estos datos los hemos obtenido utilizando las técnicas de determinación de coordenadas geográficas aprendidas de la Profesora María del Pilar Espinoza(£), previa revisión del Mapa del Perú, levantado por el Instituto Geográfico Militar.

#### 1.1.3. Longitud.-

La longitud, que se mide utilizando los meridianos, es la distancia en grados entre un lugar de la Tierra y el Meridiano de Greenwich. En relación a este Meridiano,

(4) ROMERO, E. Perú, una Nueva Geografía. T.I. Pág. 358.

(5) ORTIZ, Dionisio. Las Montañas del Apurímac, Mantaro y Ene. T.II. Pág. 722.

(£) Curso Universitario de Cartografía. IX Ciclo, 1,978.

la Selva de Huanta está, según nuestros cálculos siguen do la técnica anterior, a  $73^{\circ}53'00''$  Longitud Oeste.

#### 1.1.4. Superficie y Límites.-

Hasta la fecha, no se han levantado los planos ca-  
tastrales de la Selva de Huanta por parte de ninguna ins-  
titución Estatal o Particular. Las diferentes cifras de  
superficie que existen en los documentos consultados, só-  
lo son cálculos aproximativos que no reflejan con exacti-  
tud, el área total de la extensión del Valle del Río Apu-  
rimac y menos el área de la Selva de Huanta.

Para determinar el área de esta última, hemos se-  
guido un método indirecto de deducciones en base al Mapa  
Físico del Perú-1,972, elaborado por el Instituto Geográ-  
fico Militar a escala de 1/1'000,000.

Haciendo la cuadratura en este Mapa del área en -  
estudio, hemos establecido una superficie de figura tra-  
pezoidal, cuyas medidas son: 40,5 Kms. de base mayor, 30  
Kms. de base menor y 20 Kms. de altura. Efectuando las o-  
peraciones en base a estas medidas, establecemos una su-  
perficie de 705 kilómetros cuadrados (70,500 hectáreas)  
aproximadamente.

En lo sucesivo, estas cifras nos servirán de base  
para cualquier cálculo en el terreno, haciendo la salve-  
dad de que el levantamiento de los planos catastrales con  
más precisión y exactitud, se hacen de urgente necesidad,  
para determinar inclusive, con más precisión, los línde-  
ros y límites de la Selva de Huanta.



Este Territorio, limita por el Norte con la Provincia de Satipo, Departamento de Junín, siendo la línea divisoria el río Mantaro, en cuya margen derecha se encuentran los "Pagos" (E) de Boca del Mantaro, Canaire (Zona Ipabamba) y Puerto Ramadilla (Zona Viscatán). Por el Sur, con la Provincia de La Mar, Departamento de Ayacucho, siendo la línea divisoria el río Piene, en cuya margen izquierda encontramos a los "Pagos" de Pampahuasi, Matucana y Granja Sivia (Zona Acón). Por el Este, con la Provincia de La Convención, Departamento del Cusco, siendo la línea divisoria el río Apurímac, en cuya margen izquierda se encuentran los Centros Poblados de Sivia, Llochegua y los "Pagos" de Mayapo y Santa Rosa. Por el Oeste, con las estribaciones de la cadena de los Andes, cuyos puntos más altos son los cerros denominados "Pan de Azúcar", "Huantispata", "Pulpería" y "Pajonal".

1.1.5. Localización Gráfica: Mapas de Localización Territorial y Política.- (Ver Apéndice).

1.2. Clima.-

Científicamente, el clima está definido como un complejo fenoménico o una condición promedio de la atmósfera de un punto o una Región de la superficie Terrestre, calculada tomando en consideración la temperatura, presión, vientos y precipitaciones (6).

Tomando como referencia el clima de la Rupa-Rupa,

(E) Ver Glosario.

(6) MARRERO LEVI. La Tierra y sus Recursos. Pág. 379.

aseguramos que el de la Selva de Huanta, es cálida y húmeda, con una temperatura que oscila entre los 18 y 28 - grados centígrados (7), aunque en ocasiones pueden subir o bajar por ciertas variaciones atmosféricas y del nivel topográfico.

El calor es intenso en el día, disminuyendo en la noche hasta refrescar, tanto que se percibe la sensación de frío.

Las precipitaciones pluviales pasan de 3,000 mm. (8) y casi no hay un sólo mes al año sin lluvias.

La frecuencia de las precipitaciones pluviales y la condensación atmosférica es la determinante del intenso rocío matutino que cubre las plantas herbáceas hasta regular altura sobre el suelo.

Según a todo lo que dejamos indicado, el clima de la Selva de Huanta es bueno para el hombre.

#### 1.2.1. Estaciones.-

Los cambios que se producen en la temperatura y - la duración del día según la época del año, dan lugar a las estaciones, que son cuatro: Verano, otoño, invierno y primavera.

Según Levi Marrero, el Calendario Universal de las Estaciones es de la siguiente manera:

"El 21 de junio el polo norte está muy inclinado hacia el sol. Los rayos solares llegan verticalmente hasta el paralelo situado a 23° 27' de latitud norte, al cual

---

(7) ORTIZ, Dionisio. Las Montañas del Apurímac, Mantaro y Ene. T. II. Pág. 367.

(8) PULGAR VIDAL, Javier. Geografía del Perú. Pág. 146.

se denomina trópico de Cáncer. En este día, llamado solsticio de verano, los rayos solares llegan a los puntos situados más al norte que pueden alcanzar verticalmente. Con el solsticio de verano comienza el verano en el hemisferio norte.

Durante el verano los días son más largos y las noches más cortas. Debido a que los rayos solares caen más verticalmente sobre el hemisferio norte, recibe éste más calor. Por todos estos factores, el verano es la estación más calurosa del año.

Mientras en el hemisferio norte es verano, en el hemisferio sur es invierno.

El verano dura tres meses. El 23 de setiembre la tierra, en su recorrido, pasa frente al sol en forma tal, que los rayos solares alcanzan en igual forma ambos hemisferios. Este día en todo el planeta el día y la noche tienen igual duración, por lo cual el 23 de setiembre es denominado equinoccio de otoño (equinoccio-noches iguales). Este día comienza el otoño en el hemisferio norte y la primavera en el hemisferio sur.

El 22 de diciembre es el polo sur el que se inclina hacia el sol. Los rayos solares caen entonces verticalmente sobre el trópico de Capricornio, o sea, el paralelo situado a  $23^{\circ}27'$ , al sur del ecuador. El día 22 de diciembre corresponde al solsticio de invierno, que señala el comienzo del invierno en el hemisferio norte y el inicio del verano en el hemisferio sur.

El 21 de marzo, cuando ya la tierra ha completado tres cuartas partes de su recorrido anual, pasa frente al sol en forma semejante a la del equinoccio de otoño. Este día, por segunda vez en el transcurso del año, el día y la noche tienen igual duración (doce horas) en toda la tierra. Es el equinoccio de primavera, día en el cual da comienzo la primavera en el hemisferio norte y se inicia el otoño en el hemisferio sur.

El movimiento de traslación de la tierra en torno al sol y la inclinación del eje terrestre tienen como consecuencia, según vemos, la sucesión de las estaciones" (9)

Luego de este breve estudio, en la Selva de Huanta distinguimos dos de ellas en forma consuetudinaria, toda vez que sus características son fácilmente observables. Veamos:

"Invierno", que se presenta entre los meses de oc

(9) MARRERO LEVI. La Tierra y sus Recursos. Pág. 40.

tubre y abril, época en que hace un calor más uniforme, los días nublados, lluvias frecuentes y prolongadas con presencias intempestivas de los chubascos (2). (Científicamente, en el hemisferio sur, en este lapso de tiempo encontramos a la primavera, verano y parte del otoño). Durante esta Estación, el ambiente se siente saturado de humedad y falta de ventilación. Se forman charcos y barrizales que entorpecen el trabajo del agricultor. Es el período de variadas plantaciones y cosecha.

"Verano", que se presenta entre los meses de mayo y setiembre (En el hemisferio sur es parte de otoño e invierno). Los días son más claros y variados con un calor sofocante, las noches algo frescas. Las lluvias son escasas. Es la época de preparación de chacras.

### 1.3. Topografía.-

Entendemos por topografía a la ciencia que describe el relieve terrestre.

Entre los que no conocen la selva, es idea muy generalizada el creer que se trata de una gran llanura cubierta de árboles. Al respecto, Pulgar Vidal nos dice:

"La Región Rupa-Rupa o Selva Alta tiene una orografía muy compleja, como determinante, una superficie montañosa, plena de quebradas, lomos, laderas, valles y pongos. Por esta causa, algunos tratan de justificar el equivoco nombre de "montaña" que se aplica a las selvas distintamente, diciendo que realmente son montes cubiertos de árboles; si lo admitiéramos, toda la Selva Baja quedaría excluida de la Región Montaña" (10).

---

(2) Ver Glosario.

(10) PULGAR VIDAL, Javier. Geografía del Perú. Pág. 145.

La Selva de Huanta ofrece un panorama imponente y sugestivo, por lo accidentado del terreno y por las elevadas cumbres que aprisionan, digamos así, el estrecho cauce de los ríos (11).

Es una porción de selva bastante accidentada, irregular, con mucha gradiente en la parte alta, donde su suelo es poco profundo, con capas delgadas de hojarasca y humus. La parte baja, contigua al Valle del río Apurimac, suele ser planicie con suelos profundos y fecundos.

En algunos lugares los cerros aparecen desnudos de árboles, pues casi el íntegro de la Selva de Huanta se oculta en el grueso ropaje de una tupida vegetación.

En resumen, el relieve de la Selva de Huanta permite la ganadería y la agricultura; pero existen cerros rocosos que serían aprovechados solamente como recursos forestales.

#### 1.4. Geomorfología.

La Geomorfología es el estudio de los caracteres físicos de la tierra o de la disposición y forma de la corteza terrestre (12).

La Selva de Huanta, vista desde este aspecto, tampoco ha sido estudiada. Solamente el Ingeniero Ruiz Fowler a estructurado una hipótesis sobre la formación del río Apurimac, que podemos revalidar para todo el territorio, materia de nuestro estudio. Aquí la hipótesis:

- (11) ORTIZ, Dionisio. Las Montañas del Apurimac, Mantaro  
y Ene. T.I. Pág. 25.
- (12) MARREFO LEVI. La Tierra y sus Recursos. Pág. 381.

"Vemos como en su curso el Apurimac, sirviendo de línea divisoria entre los Departamentos de Ayacucho y Cuzco, donde parece, que producidos en la época terciaria (E) los plegamientos por la compresión de los macizos de las montañas orientales y occidentales, vino la sedimentación pleistocena, que modificó los fenómenos mecánicos del diastrofismo, dando como resultado el desdoblamiento y la rotura de las capas sedimentarias, y de ahí los casos que son constantes en las dos cordilleras, de anticlinales y sinclinales, a la vez que grandes fallas y como consecuencia de los glaciares, se formaron las cuencas de estos ríos, erosionando y destruyendo los ribazos o paredes y produciendo excavamientos en sus lechos, como ha acontecido en ciertos sitios del Apurimac y también, posiblemente, este trabajo intervino en el fenómeno hidroológico acontecido entre Mayoc y Churcampa..." (13).

Los son los procesos geológicos de la Selva de -

- Huanta:

El primer proceso: Movimientos terrestres, actividad ígnea (volcánica) y metamorfismo (E), comprende las actividades que actúan en el interior de la corteza y tienen origen esencialmente interno.

El segundo proceso: Denudación y depósito, que comprende los fenómenos que actúan sobre la corteza terrestre o muy cerca de la superficie, como resultado de los movimientos y actividades químicas del aire, agua y organismos vivos. Tales fenómenos son esencialmente de origen externo (14).

---

(E) La época terciaria es la penúltima etapa de la Era Moderna o Cenozoica, se caracteriza por la formación de los contornos de los actuales continentes. Las fallas de la corteza y plegamientos cambiaron la faz de la tierra.

(13) ORTIZ, Dionisio. Las Montañas del A.M. y E.T.I. Pág. 26

(E) El conjunto de todos los cambios por presión intensa, elevada temperatura, gases y líquidos químicamente activos por los que se transforman las rocas en nuevos tipos, se denomina metamorfismo.

(14) HOLMES, Arthur. Geología Física. Pág. 21-32.

### 1.5. Hidrografía. -

En este rubro describiremos y explicaremos los ríos de la Selva de Huanta. Aquí las aguas corren a una conveniente profundidad entre orillas de materiales duros, protegidos por las raíces y troncos de los grandes árboles, lo cual permite que el Valle del río Apurímac no se inunde.

El Apurímac es el principal río de la Selva de Huanta. Nace en los glaciares de la Provincia de Caillo-ma (Arequipa). Al marcar los límites entre Cusco y Ayacucho, recibe por la margen izquierda los ríos: Paritapuncho, San Pedro, Samogari, Santa Rosa, Piene, Sivia, Quim-pitiriqui, Acón, Choymacota, Mayapo y al gran río Mantaro.

De la margen derecha (La Convención-Cusco), le llegan los ríos: Chirumpiari, Maqueti, Mapitumari, Samariatu, Sampatuari, Churinquiari, Quisto, Pichari y luego pierde su nombre al juntársele la corriente del Mantaro desde donde se llama río Ene, (Boca del Mantaro-Ipabamba)

El Apurímac es conocido desde el tiempo de los Incas con el nombre de APURIMAQ, que traducido al castellano quiere decir "La Gran Voz" o el que habla más alto que todos" (15).

El Apurímac, el más extenso formador del Amazonas, en el tramo que marca los límites entre Cusco y Ayacucho, presenta ya, al parecer, una apariencia de madurez, por que posee, entre otras características, una activa ero-

---

(15) ROMERO, E. Perú, una Nueva Geografía. T.I, Pág.240

sión vertical y un desliz lento en la época de verano, - en la que disminuye su caudal.

Como vía fluvial, presta al hombre servicios invallorables, pues le permite transportar sus productos utilizando canoas con capacidad hasta de dos toneladas, impulsadas por motores fuera de borda de 40 H.P. Para conducir estas canoas, hay que conocer bien el curso de las aguas, que están a 520 metros sobre el nivel del mar, donde la navegación es siempre peligrosa debido al caudal escaso y a los muchos "rápidos" o torrentadas (16).

Siguiendo el orden de importancia de los ríos en la Selva de Huanta, tenemos en segundo lugar al río Mantaro. Este río atraviesa zonas poco pobladas (Viscatán e Ipabamba) y encañonadas. Después de muchas curvas ingresas a la cuenca del Apurimac. El Mantaro en su desembocadura ha sido más conocido y explorado que en su trayecto. El Coronel Pedro Portillo que exploró el río Apurimac en 1,900, constató que el Mantaro desagua por cinco brazos. El Mantaro parece que tiene en esa parte aguas muy rojizas y turbias, a tal punto que tiñen las aguas del Apurimac en largo recorrido. El Apurimac tiene sus aguas claras de verde botella. El Mantaro, muy encañonado, casi sin tierras aledañas, difícil de navegar - en su curso inferior, no sólo enturbia las aguas del río Apurimac, sino que le hace perder su nombre.

Según Antonio Raymondí, el famoso Geógrafo Ita -

---

(16) ORTIZ, Dionisio. Las Montañas del Apurimac, Mantaro y Ene. T. II. Pág. 551.



liano que tanto viajó por el Perú, el Mantaro se incorpora al Apurimac en forma torrentosa, pero exploró solamente tres bocas. En la desembocadura midió 440 metros de altitud sobre el nivel del mar (17).

La Selva de Huanta está atravesada por otros ríos de menor importancia anteriormente ya citados y que nacen en las elevadas cordilleras que circundan.

Así tenemos al río Piene, que baja de las alturas de Sayhuaccasa (Provincia de La Mar), a 3,760 metros de altura sobre el nivel del mar, pasa por Yanamonte, Calicanto y sigue por la quebrada de Ayna hasta desembocar en el Apurimac, curso que guía a la carretera de penetración (18).

Al marcar los límites entre las Provincias de Huanta y La Mar, recibe por la margen izquierda los ríos Tumbaro, Caudalosa, Matucana entre otros.

El río Acón, nace en las punas de Tircos (Distrito de Huanta), a 4,120 metros de altura sobre el nivel del mar, de la unión de los ríos Irquis y Chupasqa. Atraviesa todo el territorio de la Zona de Acón recolectando las aguas de los riachuelos que a continuación citamos:

Por su margen derecha: Mejorada, Chaupimayo, Chupaca y Chiririsqa entre los principales. Por su margen izquierda: Huamanpata, PalmaPampa, Santa Rosa, Ccorimayo, Pukayaku, entre otros. (Inf. 07).

(17) ROMERO, E. Perú, una Nueva Geografía, T. I. Pág. 243.

(18) ORTIZ, Dionisio. Las Montañas del Apurimac, Mantaro y Ene. T. I. Pág. 30.

Tenemos también al río Choymacota, que nace de la confluencia de los ríos Putis y MayoPampa, allá en las cordilleras andinas. Por su margen derecha recibe las aguas de los ríos: Puka Yaku, Pachachaca, Yuraq Yaku, Acchuaylla, Muñoz Mayo entre los principales. Por su margen izquierda: Ccerobamba, Ucuivilca, Ccaccas Mayo, Chamairo entre otros.

Finalmente, tenemos a los ríos Quimpitiriqui, Mayapo y Sivia que desemboca a unos doscientos metros del Centro Poblado que lleva su nombre.

Todos estos ríos se caracterizan por tener orígenes lacustres, recorridos en dirección de Oeste a Este y por tener un régimen regular. Además son torrentosos inclusive en su curso inferior.

Estos ríos, especialmente el Apurimac, alimentan gran cantidad de peces de distintas variedades como los simas, comagires, paiches, homanis, truchas, etc., que alimentaban a los pobladores riverafios, pero lamentablemente, la pesca abusiva que utiliza medios prohibitivos como explosivos, cube, etc., vá exterminando la riqueza ictiológica de estos ríos.

Al mismo tiempo, podrían ser emporio de riqueza en piscicultura, actividad al que todavía no se ha dado la importancia debida, ya que puede tener valor en el futuro.

Por otro lado, hemos constatado que algunos de estos ríos, revisten características especiales como recursos hidroeléctricos, ya que poseen muchas caídas. Actual

mente estos recursos no son aprovechados, por lo que se constituyen como tarea, sus correspondientes estudios y futura utilización.

#### 1.6. Suelos.-

Es un concepto popular muy cierto que los lugares de buen clima, con abundantes lluvias y temperaturas favorables, tienen buenas tierras de cultivo y grandes masas de vegetación.

Pero se sabe también con cierta precisión que la tierra de la Selva Alta, tiene algunos factores geográficos adversos. Entre ellos se encuentra en primer lugar, su desnivel violento y la excesiva cantidad de lluvias. La erosión causada por el desnivel ha desmantelado las zonas de laderas de la cordillera oriental mostrando al desnudo sus tierras rojas, acumulando en el fondo del valle la buena tierra.

Los suelos dominantes de la Selva Alta son los autóctonos, es decir, formados en el propio lugar (19).

Para tener una idea de los suelos y su formación en la Selva de Huanta, sería interesante conocer estudios al respecto que lamentablemente no existen, quedando pendiente este acápite para futuras investigaciones de la especialidad de Agronomía, entidades estatales y particulares.

A riesgo personal, nos permitimos señalar, según las observaciones empíricas hechas a la producción, de

(19) ROMERO, E. Perú, una Nueva Geografía. T.I. Pág.370.

que los de esta Selva, se prestan sobremanera para la agricultura, en especial para los productos propios de la Región como café, cacao, coca y otros.

### 1.7. Flora.-

La Provincia de Huanta es la más rica del Departamento de Ayacucho en este aspecto. El bosque, calculados en la altura de los 460 y 800 metros sobre el nivel del mar, se caracteriza por la presencia de árboles de diversas especies, de hojas perennes y anchas, alcanzando hasta 50 ó 60 metros de altura. El bosque es muy denso, los árboles se ramifican a gran altura, formando copas a manera de cúpulas, impidiendo que los rayos solares lleguen al suelo. Entre estos árboles se desarrollan las lianas, que son plantas trepadoras y se elevan sustentándose en los tallos de aquéllos, hasta alcanzar sus copas donde toman la radiación solar. Este bosque está constituido generalmente por árboles corpulentos.

Por otro lado, el bosque calculado entre los 800 y 1,560 metros sobre el nivel del mar, se distingue por que los árboles son de menor tamaño y distribuidos a mayor distancia unos de otros, en cuyos espacios se desarrollan una abundante vegetación arbustiva (sábanas).

La flora en su conjunto, se caracteriza por poseer abundantes maderas preciosas como la quina-quina, de color rosado e incorruptible; el cedro, nogal, caoba, ébano, que dura mucho tiempo sumergido en el agua; roble, ceite maría, quinacho, tornillo. alcanfor de preciosos

marillo y fragancia exquisita.

También hay una variedad de palmeras cuyo "chigallo" (£) produce continuo humo que ahuyenta los insectos. Chontas, camonas, especie de palmeras de elevados y gruesos tallos, que se emplean en la construcción de las casas, cortando su forma cilíndrica a lo largo en piezas de tres pulgadas. Gellmas, cuyas cortezas, especies de lianas, se utilizan en el amarre del armazón de las viviendas. Tamshi (bejuco), utilizado en la confección de canastas, esteras, etc., que sirven para el acopio y secado de productos como el café y cacao.

No sólo la madera en su variada diversidad se puede aprovechar con fines industriales, sino también muchas plantas de uso medicinal, cuya explotación sería remunerativa. Como ejemplo citaremos al "sangre de grado", sabia extraída de las incisiones en la corteza de un árbol que lleva su nombre, después se cuaja y endurece. Sirve para enfermedades bucales y hemorragias.

También existen plantas tintóreas como el nogal (hojas, tallo y frutos), el palillo, achiote para colorante de las comidas, etc.

Las exóticas flores pueden cogerse por ramos, sin que nadie se encargue de cultivarlas con todos los cuidados propios de las inversiones.

Vamos a detenernos en describir al palo de balsa (*Ocroma lagopus*), más conocido en este lugar como paloto.

(£) Ver Glosario.

Este es un árbol de rápido crecimiento; sus amplias hojas tienen el reverso ligeramente pintado de color chocolate y sus semillas están rodeadas de finísimos filamentos que se emplean a guisa de lana en colchonería, mientras que su corteza es utilizada a tierna edad, luego de un proceso, para embalar las hojas de coca.

Pero la mayor importancia de este árbol radica en el poco peso de su madera y en su propiedad de no hidratarse fácilmente, razón por la cual puede permanecer a flote durante mucho tiempo. Esta cualidad es la que determina su nombre, pues se le emplea en la construcción de balsas (1).

Las semillas vuelan a impulsos del viento debido al ligero vello que las recubre, invaden así toda la selva y cada vez que se produce un claro en el bosque con roturación del suelo, tal como sucede al abrirse una chacra, crece en gran abundancia, dando lugar a una vegetación homogénea, cual si hubiera sido sembrado expresamente (20).

Esta particularidad, más la precocidad y el hecho de que las plantas nacen en gran cantidad hasta los mil metros sobre el nivel del mar, y por tener una corteza filamentoza que asociado al maguey puede servir, como ya está probado, para la industria textil; ha hecho que este árbol, en otras Regiones, sea muy útil al hombre. Ade

---

(1) La balsa es una pequeña embarcación de difícil control, que sólo permite navegar con facilidad aguas abajo, en dirección del río.

(20) PULGAR VIDAL, Javier. Geografía del Perú. Pág. 150.

más, el palo proporciona espléndida pasta por su cantidad de celulosa y glucosa para la fabricación de papel(21).

Ninguna de las especies aquí citadas, son aprovechadas racionalmente y con fines industriales. No sucede esto en otras regiones de la selva, donde los bosques de madera han sido talados por el hombre gracias a la facilidad de vías de comunicación: Ya terrestres, ya fluviales, como sucede en Oxapampa, Satipo, Villarrica, etc.

El mejor conocimiento de los problemas forestales hace que ya se considere como indebido, quemar o derribar árboles sin moderación. Los daños causados en poco tiempo, no se pueden reparar después ni en un siglo. Todos debemos contribuir a preservar esas riquezas de Huanta, más aún los dueños de tierras con bosques.

#### 1.8. Fauna. -

La abundante flora mantiene una rica fauna. El mundo animal de la Selva de Huanta es infinito. El presente rubro tiene por objeto nombrar e indicar sólo aquellas especies que, por lo general, no suben más arriba de los límites geográficos de este Territorio.

Empezaremos enumerando al sagino ("monte euchi"), que se parece al cerdo y vive en manadas. El venado es otra especie de exquisita carne. Tenemos también al armadillo, el cupte, sihua, mazunzurí, que posee pelaje parecido al del tigrillo; el huatari, etc. Hay variedad de monos entre grandes y pequeños. Gallinas de monte como -

(21) ORTIZ, Dionisio. Las Montañas del Apurímac, Mantaro y Ene. T.I. Pág. 37.

el paugil (2), el quinsuri de cantar triste; el sanjati, (18) manajaraco en diferentes variedades. Hay también el gavián, búho, murciélagos que atacan a hombres y animales. No podían faltar las víboras en diversas variedades como el solismacho, chiruti, etc., que causan atroces efectos con sus mordeduras. Una multitud de insectos que pululan especialmente en los charcos como: Mosquitos, manata blanca ("WanWa"), zancudos, hormigas, etc.; luciérnagas que brillan durante las noches; variedad de mariposas y pájaros maravillosos por su color y trino, completan el cuadro de la fauna selvática huantina.

Mención especial merece la sachavaca que antaño abundara en el Valle del río Apurimac y ahora se debate en la extinción (22).

La sachavaca (*Tapyrus americanus*), es el mayor de los mamíferos selváticos; adulto tiene la talla de un aguanaco. Todo su cuerpo está cubierto de pelo corto, grueso de color oscuro, casi negro. Su cabeza es grande, prolongada, con una especie de trompa que encoge o alarga a su arbitrio; los ojos son pequeños y las orejas se parecen a los del cerdo. La cola es corta, delgada y colgante. Tiene colmillos fuertes, pero no salientes. Sus extremidades son robustas, recias, terminan en cuatro dedos las delanteras y en tres las posteriores. La piel de este animal es muy dura, gruesa y pesada.

(2) Ver Glosario.

(22) ORTIZ, Dionisio. Las Montañas del Apurimac, Mantas y Ene. T. I. Pág. 38.

La sachavaca suele ocultarse de día y salir al caer la tarde. Es hervívoro y prefiere las hojas de las palmeras y de la caña de azúcar. No ataca al hombre, es generalmente manso, pero suele enfurecerse cuando está herido, circunstancia en la cual se lanza desesperadamente contra los árboles bajos para aplastar al carnicero que osa atacarlo.

Es animal metódico en sus recorridos diarios y, debido a su corpulencia, abre verdaderas trochas dentro del bosque. La sachavaca es un gran nadador y sabe bucear con destreza y resistencia. Suele cubrirse de lodo para protegerse de los insectos.

Hasta hoy no se trató de domesticarlo con fines ganaderos, sin embargo, en relación con la posible incorporación de la sachavaca al patrimonio ganadero de la humanidad, conviene tener presente que se trata de una especie muy resistente al clima de la selva, adaptado perfectamente a los pastos duros; su ciclo genésico es sólo de 120 días y a los 6 meses, las crías adquieren la talla de los adultos. Su carne es parecida a la de la vaca, de buen sabor y muy alimenticia (23).

En resumen, la fauna de la Selva de Huanta es admirable, pero languidece muy sensiblemente por la caza irracional y destrucción del medio donde viven, por parte de los pobladores.

Sería muy conveniente reservar ciertas zonas de

(23) PULGAR VITAL, Javier. Geografía del Perú. Pág. 155.



la Selva de Huanta para especie de parques nacionales, -  
donde esté prohibida la entrada sin licencia especial, -  
para así salvaguardar ciertas especies de animales, que -  
corren peligro de extinción.

## 2. POBLACION

El tipo humano que habita la Selva de Huanta, tie-  
ne características originales en cuanto a su estilo de -

existencia y el modo de trabajar para obtener los recur-  
sos que le ofrece la naturaleza: Tipo de alimentación, de  
vivienda y vestido. Todo es parte de un mundo diferente

al resto del paisaje geográfico de la Provincia de Huanta.

Las comunidades campesinas, denominadas tradicio-

nalmente "Pagos", integrantes de la Selva de Huanta, tie-

nen un asentamiento poblacional esparcido, formando agru-

paciones humanas con un modo de vida insipiente, con pre-

dominio aparente de modalidades tradicionales e influen-

cias capitalistas.

### 2.1. Antecedentes históricos.

La escasa existencia de fuentes bibliográficas nos

imposibilita sistematizar y determinar el proceso histó-

rico de la Selva de Huanta. A ello se debe entonces, las

lagunas y carácter casi superficial de nuestra investiga-

ción sobre este asunto. Sin embargo, vamos a permitirnos

dividir el proceso histórico de poblamiento de este terr-

torio en tres etapas:

Primera etapa: 1,700-1,900, que lo titularemos co-

mo penetración y exploración.- Los primitivos habitantes

de la Selva de Huanta, por el sector del Valle del río Apurimac, fueron los nativos Campas. Llegamos a esta con-clusión, luego de la información que nos proporcionó Amadeo (E), Jefe de una Tribu de Campas que ahora ocupan sólo la márgen derecha del Apurimac, sector Mantaro y Ene. Deducimos también este hecho, por la serie de topónimos de lugares y ríos en dialecto campas; así tenemos por e - jemplo: Quimpitiriqui, Llochegua, Mayapo, Sivirinique (Sivia), Sivite, etc.

La caracterización que hiciera el Padre Dionisio Ortiz (24) del comportamiento de los Campas, lo muestran como pacíficos y asequibles. Individuos de talla mediana y fornidos, sólo trabajan cultivando un poco de yuca, a- limentándose de la caza y pesca. Son esencialmente nómadas.

Actualmente la márgen izquierda del Apurimac ha quedado totalmente despoblado de nativos Campas y ocupa-do por colonizadores serranos.

En cuanto a estos Colonos, tenemos referencia que desde tiempo inmemorial entraban atraídos por la exhuber-ante vegetación y, testimonios, como la transformación

---

(E) Amadeo tuvo oportunidad de dialogar con el Ex-Presi-  
dente Juan Velasco en el Palacio de Gobierno, a quien  
planteó problemas de las Comunidades Nativas del Valle -  
del río Apurimac. Se entrevistó también con la señora Con  
suelo de Velasco, de quien recibió obsequios de víveres  
y prendas de vestir, los que distribuyó entre su Tribu.

(24) ORTIZ, Dionisio. Las Montañas del Apurimac, Mantaro  
y Ene. T. I. Pág. 41.

de la naturaleza del bosque por los rozos pretéritos, más la incorporación de nuevas especies vegetales o restos de viejas plantas arborescentes de coca, nos lo confirman. Penetraban con cierto temor, a sembrar algunos productos como coca, maíz, etc. y luego regresaban a sus pueblos para volver de nuevo en la época de cosecha. Pero con el transcurso de los años, el Serrano fué tomando confianza, animándose a establecerse en la selva e introduciéndose más hasta alcanzar la margen del río Apurímac - (Inf. 07).

¿En qué época se originan las primeras entradas de los Civilizados a la Selva de Huanta?

El Sociólogo huantino Simón Enrique Sánchez Torres, nos responde en su Obra "Huanta, Pueblo Heroico" de la siguiente manera:

"A principios del siglo XVII se inician las primeras penetraciones a la zona selvática de Huanta, en dicha empresa de conquista de nuevos feligreses para la sacrosanta religión, están las Ordenes: Jesuitas y Franciscanas, que hacen los primeros intentos de colonización en las zonas de Viscatán, Sintihuaylas (Choymacota), fundan algunos centros poblados en las cabeceras de selva. Luego vendrán los colonialistas españoles a estas zonas selváticas con sus braceros indígenas y asentarán los plantíos de coca, para amortiguar más el espíritu de los nuevos siervos de la gleba, como los consideraban a los indígenas" (25).

Veamos también algunos relatos de expedicionarios que pisaron estos suelos, entre ellos, los de Juan Gastelú, Arequipeno, ni sacerdote ni funcionario, que viajó entre los nativos de las márgenes del Apurímac, Mantaro y Perené, con su propio peculio entre 1,860-1,870 (26).

(25) SANCHEZ TORRES, S.E. Huanta, Pueblo Heroico. Pág. 10  
(26) BASADRE, Jorge. Historia del Perú Republicano. T. IV.

Fue el Sabio Raymondi quién publicó en su Obra "El Perú" la relación de los viajes realizados por Gastelú.

"1,860-1,870.- Viajes entre los infieles que habitan las márgenes de los ríos Apurímac, Mantaro y Perené, por D. Juan Gastelú.-

De Huanta pasó el 3 de abril al mineral de Culluchaca (...) Alcanzó el lugar de Huantispata, que bien podría llamarse el mirador; pues desde este punto se divisaba a lo lejos, como de un elevado balcón, el hermoso valle, bañado por el caudaloso Apurímac, cuyo río se ve serpentear como una monstruosa culebra, en medio de una inmensa sábana de verdura (...).

(...) Después de pasar algún momento contemplando tan bello cuadro, empezó la bajada para entrar a la cálida hoya del Apurímac; pero como sucede generalmente que las cosas que más se desean son las más difíciles de conseguir, así lo mismo sucedía con nuestro viajero, que para llegar a aquella tierra de promisión, que había divisado desde lo alto, tenía que recorrer la más perversa senda, bajando por una cuchilla, marchando a veces por trechos erizados por peñascos, por otros en medio de tupidos bosques, o por profundos fangales, o también sobre un espeso colchón de hojas secas, detritos de ramas y troncos podridos.

Después de una penosa bajada de cinco horas y media, llegó Gastelú al lugar de Pucará, donde se encuentran algunas casitas cuyos habitantes cultivan caña dulce, coca, maíz, legumbres, yuca, camote y muchas otras producciones de la montaña, como también un poco de pasto para las bestias.

Una legua más abajo de este lugar, se encuentra un riachuelo, que corre en un cauce profundo, entre barrancos casi perpendiculares de veinte metros de altura; y el que se pasa sobre un puente natural llamado "allpachaca" (puente de tierra). A un cuarto de legua más adelante está el lugar de Palma Pampa, donde se pasa otro riachuelo sobre un puente de madera, que lleva el mismo nombre. Por último, a pocas cuadras de distancia, se pasa un tercer puente, llamado Tambochaca, sobre el río Acón, llegando después de dos leguas a la hacienda llamada Rosario (...).

(...) Habiendo dejado la hacienda de Rosario, continuó Gastelú con un intérprete, bajando por una senda, en medio de un espeso y oscuro bosque, continuamente atormentado por los insectos, los que se iban haciendo cada vez más abundantes, a medida que iba aumentando el calor con la bajada.

A las tres leguas de continuo descenso, llegaron a Copasi, lugar habitado por un anciano, natural de Huanta, que cansado del mundo, se retiró a este apartado lugar, y pasa tranquilamente su vida en compañía de su esposa, cultivando todo lo necesario para su subsistencia. De allí, continuando todavía la bajada por dos leguas, alcanzaron el último lugar cultivado, llamado Chuvivana, el

que está deshabitado, pues su dueño, entra solamente en la época de cosecha de coca.

Por fin, después de algunas horas de marcha, el bosque fue poco a poco aclarándose y llegaron a un lugar descubierto llamado Miritopango, el que está habitado por los infieles, y se halla cerca del caudaloso y deseado Apurimac, cuyas aguas habían columbrado algunos días antes desde el elevado lugar de Huantispata.

Mediante la intervención del nuevo intérprete, que tranquilizó a los salvajes, alborotados por las engañosas palabras del primero, tuvo Gastelú favorable acogida entre los infieles Catongos, parcialidad de los Campas, que habitan las márgenes del Apurimac, antes de su confluencia con el Mantaro, los que se llaman también Machiquingas, palabra que quiere decir "Hombres del Valle".

Con estos nuevos compañeros recorrió nuestro Explorador, tanto por tierra como por agua, navegando en canoa, todo aquél hermoso valle subiendo hasta la desembocadura del río Samugari, lugar situado mucho más arriba de Simariba, y siguiendo aguas abajo, hasta el arroyo llamado Mayapo, que afluye al Apurimac, un poco antes de la confluencia del río Mantaro" (27).

La exploración de José Samanez Ocampo en los ríos Apurimac, Ene, Tambo, Urubamba y Ucayali abrigó la idea de buscar una línea de comunicación entre los Departamentos del interior y el Ucayali por medio del Apurimac. Su objeto era explorar los ríos Apurimac, Ene, Tambo y saber si era posible abrir un camino de herradura del último punto navegable de dichos ríos, a los Departamentos de Ayacucho, Apurimac y Cusco (28).

Veamos algunas partes del informe de dicha exploración:

"1,879.- Noviembre 16. SIVIRINIQUE (Sivia). Bonita playa (...).

(...) 17. QUIMPITIRIQUE, en el distrito de Acón(?). Salimos de Sivirinique (Sivia), dos leguas abajo de Simariba y luego arribamos a Quimpitirique, distrito de Acón (?), Provincia de Huanta, donde está la pequeña colonia de Asiáticos establecidos aquí hace algunos años (...).

(27) ORTIZ, Dionisio. Las Montañas del Apurimac, Mantaro y Ene. T. I. Pág. 266.  
(28) IDEM. Pág. 278.

(...) Hemos elegido este lugar por su inmediación al valle de Acón, cultivado por cristianos (...).

(...) Fuimos a la colonia de los Chinos, distante una legua; y nos dijeron que se llama el lugar Quimpitirique y por otro nombre Miritopango, nombre muy citado por Gastelú. Esta colonia reducida a pocos individuos, habiendo tenido antes 60 más o menos, se han retirado por temor a los indios malvados iquichanos que los hostiliza. Algunos los han asesinado. No quedan más que once en la colonia. Algunos tienen familia y están más amenazados que nunca. Su cultivo es el arroz, muy entendidos, habiendo exportado muchos miles de quintales a los mercados de Huanta y Ayacucho. Tienen aparatos muy ingeniosos y sencillos para pilar. También comercian con los salvajes comprándoles cacao, vainilla, tejidos, loros, pieles trocados por herramientas, sal, espejos, pañuelos a los que son muy aficionados los salvajes. Estos Chinos son muy activos y trabajadores" (29) 4

En la década de 1.890 a 1.900, la historia de Huanta está signada con la agudización de la lucha de clases.

Una ilustración sintética de S. Enrique Sánchez, nos han de confirmar tal aseveración. Veamos:

"La agudización de la lucha de clases y el acrecentamiento de los movimientos populares signan la historia del pueblo de Huanta entre los años de 1,890 a 1,896. Esto es a causa de las guerras intestinas de los caciques políticos que se disputaban la representación parlamentaria, manipulado por los partidos de la burguesía en el plano nacional: Civilismo Constitucionalista (Cacerista), demócrata (Pierolista), que llevaron sus mezquinos apetitos más tarde a una lucha fratricida que culminó con el genocidio de más de 2,000 combatientes populares, con el manido pretexto de sofocar la "Rebelión por el impuesto a la sal" (1,896), y los ejecutores de este siniestro plan de exterminio indígena fué maquinado desde Lima, por el poder burgués de turno (Pierolista), para borrar el Cacerismo, fuertemente arraigado en las masas populares, desde la "Resistencia de la Breña". Esta etapa fue de devastación y pauperización para el pueblo de Huanta. Los genocidas de la tristemente célebre "División Pacificadora" del Coronel Domingo Parra, cumplieron el vil papel -cancerberos del orden burgués, ensañándose con los heroicos guerrilleros y militantes del Cacerismo" (30).

Pero, ¿qué tiene que ver este acontecimiento con

(29) ORTIZ, Dionisio. Las Montañas del Apurimac, Mantaro y Ene, T. I. Pág. 280.

(30) SANCHES TORRES, E. Huanta, Pueblo Heroico. Pág. 13.

el proceso de poblamiento de la Selva de Huanta?. La respuesta es sencilla: En tales circunstancias, los guerrilleros (En su mayoría campesinos) huyeron a la Selva, sin herramientas de labranza, sin recursos económicos, sin hogar ni apoyo de las autoridades, reducidos a una situación de extrema penuria.

Entonces, sobreponiéndose a estas adversidades, lograron instalarse definitivamente, con la seguridad de que la persecución y muerte ya no les alcanzaría. Además comprobaron que los suelos allí cultivados eran muy fecundos.

Segunda Etapa.- 1,900-1,960, que lo titularemos como apertura de caminos de herradura e incremento poblacional.- A principios del presente siglo, se vió un despertar bastante marcado a favor de la Selva de Huanta y La Mar.

Las autoridades gubernamentales de Ayacucho, se dieron cuenta de las riquezas que guardaba esta Región y la importancia de la apertura de nuevos caminos de herradura hacia el interior de la selva.

El 16 de setiembre de 1,891, se promulgó una ley que establecía el impuesto de cuarenta centavos de sol sobre cada doce kilogramos de coca extraída de la Selva de Huanta y La Mar, invirtiéndose parte de esta recaudación en la construcción de un camino de herradura de Ayacucho a Triboline (Zona de Acón) (31).

---

(31) ORTIZ, Dionisio. Las Montañas del Apurímac, Mantaro y Ene. T. I. Pág. 301.

En aquél entonces, ya existía movimiento comercial entre la selva y el pueblo de Tambo (x), adonde concurrían comerciantes de Ayacucho y Huanta. Esta actividad, descubrió la necesidad de construir una red de caminos que posibilitaran la comunicación e intercambio comercial entre la selva y sierra, por eso es que en la Provincia de Huanta se construyen caminos de herradura de Acón, Choymacota, Rosario y Viscatán, cuyos recorridos describiremos a continuación:

Camino de herradura de Huanta a Acón, en la actualidad deficiente y en mal estado; su recorrido es el siguiente: Huanta, Mioco, Accopite, Parccora, Pucaccasa a 4,190 metros sobre el nivel del mar; Ccarhuahurán a 3,520 metros de altura; Bramadero, Tircos a 4,120 metros; Huantispata (x) a 3,650 metros sobre el nivel del mar; Acón, Playa Quimpitiriqui. Total extensión de este camino: 146 kilómetros

Camino de herradura de Huanta a Choymacota: Huanta, Culluchaca, Pueblo Ccarhuahurán, Apurimac (puente); Pulpería (puente); Ramos Pampa, Arequipa ("Pago") y Llochegua (Playa), que está a 139 kms. de Huanta y a 680 m. s.n.m. (Ver Mapa).

Otro camino de herradura a Choymacota: Huanta,

(x) TAMBO es actualmente un Distrito de la Provincia de La Mar y está ubicado a unos 60 kms. de distancia de Huanta.

(x) En la actualidad, el camino de herradura de Huanta a Acón ya no pasa por Huantispata sino por Yanabamba y lugares más poblados (Ver Mapa).



Huayllay, San José, Marccaraccay, Putis, Ramos Pampa, Ca  
lapote, Mejorada, Llochegua; a 165 Kms. de distancia de  
Huanta.

Camino de herradura a Viscatán: San José, Marcca-  
raccay, Ayahuanco, Mayhuavilca, Tecctecc, Pampaccoris, Pu  
caccollpa, Buena Libra y Puerto Ramadilla (Ver Mapa).

Estos informes fueron evacuados y publicados por  
el Ingeniero Ruiz Fowler el año de 1,924 (32).

Este mismo Profesional, en otro informe dirigido  
al Ministerio de Fomento (1,907), sobre el camino de Aya  
cucho al Apurimac, hizo algunas apreciaciones sobre la  
población y cultivos de Acón, Choymacota e Ipabamba, Zo  
nas integrantes de la Selva de Huanta. Aquí algunos párra

fos:

"Choymacota es la zona de mayor producción, con  
una población de 2,000 habitantes. Poseen rozos más o  
menos grandes sembrados de coca, caña de azúcar, café, a  
rroz, ají, camotes, etc., y árboles frutales. En toda la  
zona predomina el cascajo (...).

(...) Ganando la altura existen pequeños caminos  
que conducen a los "Pagos" de Pampas, San Miguel y Rosa  
rio. Esta zona se denomina Ipabamba y existe una pobla  
ción aproximada de 1,000 montañeses que se dedican a la  
coca, caña y arroz (...).

(...) A la quebrada de Acón se le calcula una po  
blación de 1,000 habitantes. Poseen rozos de coca, caña  
de azúcar, café, yuca, etc." (33).

En los albores del presente siglo, aumentó nota  
blemente la afluencia de colonos de la Sierra a la Selva  
de Huanta y La Mar, debido; aparte de las razones ya ex  
puestas, a las exploraciones llevadas a cabo por Gastelú,

(32) ORTIZ, Dionisio. Las Montañas del Apurimac, Mantaro  
y Ene. T. I. Pág. 303.

(33) IDEM. Pág. 304.

Samanéz Ocampo, Portillo y otros, quienes hicieron intensas campañas por esas tierras. Tras de ellos penetraron también aventureros, deseosos de enriquecerse o huyendo de las persecuciones, en forma de colonizadores esparcidos.

Desde que el Gobierno se preocupó de esta Zona, - nos dice Ruiz Fowler-, iniciando los trabajos de la hoy carretera a río Apurímac, que parte de Huanta y Ayacucho; gran parte de la rivera izquierda del Apurímac incrementó su población, la misma que ya estaba habitada desde - hace unos 300 años por vecinos de Huanta, Luricocha, Huamanguilla, Tambo, Iquicha, etc.

Tercera Etapa.- 1,961-1,978, que se caracteriza - por el incremento en la producción de café, cacao, coca y otros, con buenas cotizaciones en el mercado, como consecuencia de la inauguración de la carretera al río Apurímac.

Con esta carretera, inaugurada en el gobierno de Belaunde, se vislumbró un aliciente porvenir para las selvas de Huanta y La Mar, con un incesante ingreso de nuevos colonos y el establecimiento definitivo de los anteriores que trabajaban solamente por temporadas, quienes fundaron la Cooperativa Agraria de Servicios "El Quina - cho" Ltda. N° 78.

Esta última etapa, se caracteriza por la formación de Centros Poblados, gracias a la organización natural y funcionamiento estable de las ferias de productos de selva y sierra.

El desarrollo de los diferentes "Pagos" se halla en una etapa inicial.

2.2. Situación poblacional: Naturaleza y características generales.-

Actualmente en la Selva de Huanta no existen Comunidades Nativas o Autóctonas. La población, está constituida íntegramente por los Naturales Serranos de Huanta y Provincias vecinas. Esta población se encuentra diseminada por toda la extensión territorial, con mayor o menor densidad, formando agrupaciones denominadas "Pagos", vinculados unos con otros por relaciones económicas, sociales, culturales y por el idioma kechwa. La naturaleza de esta población es eminentemente rural y campesina.

2.2.1. Población total.-

Nuevamente tenemos que lamentar la falta de datos, esta vez, para determinar el total de población en toda su estructura. Sin embargo, en base a cálculos y deducciones, hemos establecido en la Selva de Huanta y para el año de 1,978, una población total de 23,600 habitantes, aproximadamente.

Hemos arribado a esta cantidad, considerando que la Selva Huantina, está conformada por 59 "Pagos". Cada "Pago" está integrado a su vez, por un promedio de 80 familias y cada familia, por cinco miembros. Todo esto, en términos promediales y en base a encuestas realizadas.

2.2.2. Índices y componentes del crecimiento poblacional:

Natalidad, mortalidad, morbilidad y migración.-

Afirmamos que existe un alto índice de natalidad, en base a los datos que se ha obtenido de la encuesta realizada a Socios de la Cooperativa "El Quinacho": De 100 Jefes de Familia, con carga familiar de 422 personas, la población que vá de "0" a 5 años de edad constituye el 26%.

En esta parte, nos queda solamente aclarar que la población infantil crece más en el sexo masculino según consta en los datos obtenidos.

En cuanto a la mortalidad, diremos que se producen mayormente por las siguientes causas:.

- Desnutrición y estado anémico del organismo.
- Peligros que encierra el medio ambiente (accidentes).
- Estado de abandono en que se encuentra el paciente, sin medicamentos adecuados ni asistencia médica.
- Epidemias que atacan, sobre todo a la población infantil.

La Selva de Huanta siempre ha estado abandonado en el aspecto sanitario y hoy se halla casi en el mismo estado de desamparo.

Nos admira su exuberante vegetación, pero también tenemos que afirmar que estos bosques, son la fuente y origen de innumerables enfermedades que continuamente conspiran contra la salud humana (34).

La falta de higiene y alimentación, la miseria en la vivienda y, otras graves causas ocasionan en el hombre una serie de enfermedades, que ponen en peligro su

---

(34) ORTIZ, Dionisio. Las Montañas del Apurímac, Mantaro y Ene. T. I. Pág. 48.

existencia.

Las enfermedades más comunes se reducen a las afecciones digestivas y pulmonares. La población se vé también atacada por parásitos intestinales como consecuencia del poco cuidado en la bebida del agua.

Las preguntas formuladas, se sintetizan a los tipos de enfermedades de las que sufren los habitantes. En base de las encuestas a 120 campesinos de toda edad y sexo, hemos estructurado el siguiente cuadro de morbilidad, válido para el año de 1,978. Todo esto, a nivel de información subjetiva, que debe ser precisado por estudios de especialistas en función de los cuadros clínicos:

C U A D R O N° 1

ENFERMEDADES	PACIENTES	Donde se cura			Con q'se cu.	
		Casa	Tópico	Fuera	Curand.	Fam.
Gripe	120	120	-.-	-.-	-.-	120
Lombrices (parasitosis)	88	-.-	-.-	-.-	-.-	-.-
Hepatitis	30	4	18	8	-.-	30
Fiebre amarilla	22	4	10	8	-.-	22
Sarampión	20	-.-	20	-.-	-.-	20
Paludismo	18	2	12	4	-.-	18
Puquio (Enf. de la piel) (Ⓢ)	12	12	-.-	-.-	8	4
Aya o pincha (Reumatismo) (Ⓢ)	10	10	-.-	-.-	6	4
Alcanso (T. B. C.) (Ⓢ)	8	6	2	-.-	6	2

Para combatir estas enfermedades, se carece de re medios oportunos como vacunas, inyecciones, pastillas, etc.

- (Ⓢ) Ver Glosario,
- (Ⓢ) Idem.
- (Ⓢ) Idem.

Entre los remedios caseros, la hoja de coça constituye un vegetal de variados poderes medicinales.

Solamente en Sivia y gracias al esfuerzo incesante de la Cooperativa Agraria de Servicios "El Quinacho", se ha instalado una Posta Sanitaria a cargo del Ministerio de Salud. Esta Posta, apenas cuenta con medicamentos básicos escasos e instrumental médico limitado que sólo permite al único Sanitario, a superficiales e inexactos diagnósticos.

La "Fundación Amazónica", a través de su Coordinador General, Dr. Pérez Lagos, anunció que esta Institución, tiene proyectada la construcción de una red de Centros Asistenciales en el Valle del río Apurimac.

Actualmente ya está en construcción el Hospital - Centro Base con capacidad para 40 camas y equipamiento - completo en el Puerto de San Francisco, que se encuentra a dos horas de distancia, vía fluvial aguas arriba de Sivia. Seríamos de la idea que este futuro Hospital cuente con un Instituto de Investigación de enfermedades tropicales.

El también futuro Centro Asistencial de Sivia, ya posee un lote de terreno en la que el próximo año se iniciará con la construcción.

En cuanto a la migración diremos que en las últimas décadas del presente siglo, se produjo una continua inmigración del Elemento Serrano a la Selva de Huanta; debido entre otras razones anteriormente ya señaladas, a

los buenos precios que los productos como el café, cacao y coca, alcanzaron en el mercado nacional e internacional, dejando utilidades a la masa campesina, mientras que en la Sierra afrontaban una serie de inconvenientes en el cultivo de sus tierras: Parcelas pequeñas, escacés de aguas de regadío, heladas que con frecuencia afectan los campos cultivados, etc.

Resultado de una encuesta a 120 Jefes de Familia, es el siguiente Cuadro, que ratifica la alta tasa de inmigración enunciada, producida mayormente a partir de 1,950.

C U A D R O N° 2

LUGAR DE PROCEDENCIA	CANTIDAD	PORCENTAJE
Distrito de Huanta	56	46.67%
Distrito de Santillana	20	16.67
Distrito de Ayahuanco	18	15.00
Distrito de Luricocha	16	13.33
Otros Lugares	8	9.00

La emigración en el amplio sentido de la palabra no se produce. Diríamos mejor que hay ausentismo temporal, ya que gran porcentaje de los habitantes "salen" a la Sierra: Unos a ver sus cultivos y aprovisionarse de productos propios de la Región y otros a resolver asuntos familiares.

### 2.3. Estructura Poblacional.-

El estudio específico de los elementos poblaciona -

les de una realidad, son factibles de ser categorizados, de acuerdo a una serie de variables que la ciencia demográfica y las Ciencias Sociales en general nos enseñan. En bases a esas categorías seleccionadas, el análisis de la estructura poblacional de la Selva de Huanta, lo hemos desarrollado en los siguientes aspectos:

2.3.1. Por edad y sexo.

CUADRO Nº 3

EDAD	HOMBRES	MUJERES
0 - 5	62	52
6 - 10	44	36
11 - 15	28	24
16 - 20	28	32
21 - 25	24	36
26 - 30	4	32
31 - 35	2	6
36 - 40	.-	8
41 - 45	.-	14
46 - 50	2	2
51 - 55	.-	6
56 a más	2	4
T O T A L E S: 196		226

El Cuadro anterior, referente a la población por edad y sexo, nos revela una población joven, con un crecimiento acentuado. Vemos también, que los varones indican una mayor cantidad hasta los 15 años. A partir de esta edad el número de mujeres predomina, lo que significa una mayor supervivencia y longevidad de éstas, como lo -



muestran las últimas cifras y los totales.

El Cuadro mencionado, está estructurado en base al resultado de un poblacional realizado en el "Pago" de Sanamarca, Zona de Acón.

2.3.2. Por escolaridad.-

La población escolar es ínfima si hacemos una comparación con la población total (¶). El cuadro que a continuación adjuntamos está elaborado con datos gentilmente proporcionados por el Director del Núcleo Educativo Comunal de Sivya; el mismo que revalida nuestra apreciación anterior.

C U A D R O N° 4

AÑO	N° Cs. Educ.	N° Docentes	N° Alms.
1,976	25	45	1,880
1,977	29	49	2,470
1,978	38	58	2,950

De este Cuadro se deduce que hubo incremento de Centros Educativos, de Docentes y Alumnos año tras año; esto no tanto por la voluntad del Gobierno, sino gracias a la inquietud de superación de los propios campesinos, quienes comprendieron que el analfabetismo, tan arraigado y casi general en la Selva de Huanta, es uno de los causantes de la marginación y ostracismo en que se encuentra esta vasta población.

El mismo Director, sobre este problema supo mani-

(¶) Ver Página 32.

festarnos: "Realizado el pequeño censo poblacional (A), con participación de todos los Docentes de la jurisdicción del NEC 16/35 de Sivia a inicios del año 1,978, se obtuvo globalmente la cantidad de 6,200 analfabetos entre los 15 y 50 años de edad. De ahí que el mismo año se alfabetizó 1,050 participantes, de los cuales lograron los objetivos de grado 980 alumnos.

En el presente año se viene atendiendo a 965 participantes, instalados en 34 Centros Educativos con personal voluntario. En consecuencia, se estima que para el año de 1,980, se tendrá reducida cantidad de analfabetos" (Inf. 09).

Insertamos aquí, el Cuadro de grados de instrucción por edades, resultado de la encuesta aplicada a la carga familiar de 120 Jefes de Familia.

C U A D R O N° 5

E D A D	Analf.	Pre- Esc.	Prim. Incomp.	Prim. Comp.	Sec. Incomp.	Sec. Comp.	Super.
0 - 5	--	106	--	--	--	--	--
6 - 10	48	--	18	--	--	--	--
11 - 15	8	--	28	4	2	--	--
16 - 20	12	--	20	14	6	--	2
21 - 25	8	--	18	6	4	8	4
26 - 30	18	--	16	--	--	--	2
31 - 35	4	--	2	--	--	2	--
36 - 40	4	--	4	--	--	--	--
41 - 45	10	--	2	2	--	--	--
46 - 50	2	--	2	--	--	--	--
51 a más	6	--	--	--	--	2	--

Debemos indicar que existe un ausentismo acentuado en la población escolar, debido , entre otras razones, a; Hogares dispersos y muy distantes de los Centros Edu-

(A) Este censo poblacional se efectuó solamente en los "Pagos" donde funcionan Centros Educativos, siendo éstos en la actualidad 38 y aquéllos 59.

cativos; frecuentes lluvias y ocupaciones agrícolas.

**2.3.3. Por Estado Conyugal.-**

Anteriormente habíamos señalado que la naturaleza de la población selvática de Huanta es eminentemente cam- pesina, se caracteriza , entre otros detalles, por la práctica matrimonial a temprana edad, es decir, a par- tir de los 15 años, porque el varón, ya independizado de la patria potestad, necesita una fuerza auxiliar para de sarrollarse normalmente (Inf. 16).

Hemos indagado el estado conyugal de los agricul- tores selváticos, obteniendo el siguiente resultado:

C U A D R O N° 6

ESTADO CONYUGAL	CANTIDAD	PORCENTAJE
Casados(entre ma- trimonios civiles y religiosos	98	81.66%
Viudos (as)	10	8.33
Convivientes	8	6.67
Divorciados	2	1.67
Separados	2	1.67
<b>T O T A L E S:</b>	<b>120</b>	<b>100.%</b>

**2.3.4. Por actividades económicas o población económica- mente activa.-**

Comprende la población que trabaja, que produce y que directa o indirectamente es la que sostiene a la po- blación pasiva.(34)

(34) ORBEGOZO R., E. Geografía Humana del Perú. Pág. 70.

En la Selva de Huanta, conforman la población económicamente activa niños desde los siete años para adelante entre varones y mujeres.

Los niños, ancianos y mujeres se ocupan de trabajos que no requieren de mayor fuerza física como el acopio de café, cacao, arroz, coca, etc., mientras que los varones jóvenes y adultos se encargan de trabajos pesados como tala de árboles, traslado de productos, deshierbe de cultivos, etc.

La respuesta de 120 padres de familia y su respectiva carga familiar sobre su actividad comercial, nos permite estructurar el siguiente cuadro:

C U A D R O N° 7

A Ñ O	Población Económica Activa.	%	Población Pasiva.	%
1,978	352	61	226	39

2.4. Distribución de la población (Por Zonas).-

La Selva de Huanta, tradicionalmente está constituida por cuatro Zonas; políticamente divididas desde tiempos inmemoriales, sin una demarcación limítrofe claramente establecida ni definida; cada una, con características aparentemente singulares. Estas Zonas son: Acón, Choymacota, Ipabamba y Viscatán (Inf. 08).

2.4.1. Zona de Acón.-

Ubicado en el extremo Sur de la Selva de Huanta, entre los ríos Piene (Por el Sur), Apurimac (Por el Este) estribaciones andinas (Por el Oeste) y "Pagos" de Ramad

lla, San Gerardo y río Acón en su curso inferior (Por el Norte).

Políticamente, la Zona de Acón está comprendida en el Distrito de Huanta.

Etimológicamente, la palabra ACON proviene del vocablo kechwa "ACCON" con que se le conocía a esta parte de la Selva de Huanta en décadas pasadas; pero que con el transcurso de los años se castellanizó, adoptando el sonido ACON.

Siendo la consistencia geológica de esta Zona en base a rocas y mucho cascajo con grava, que el kechwa lo denomina "acco"; los primeros pobladores pusieronle este nombre, que ya el tiempo añadió la "N" para completarlo como "ACCON" (Inf. 07).

La Zona de Acón, en la actualidad está conformada por los siguientes "Pagos":

- |   |                   |                    |
|---|-------------------|--------------------|
| 1. Rosario.                             | 9. Caservine.     | 17. Matucana.      |
| 2. Guayaquil.                           | 10. Torre Rumi.   | 18. Triboline Alta |
| 3. Sanamarca.                           | 11. Mejorada.     | 19. Pampahuasi.    |
| 4. Chuvivana.                           | 12. Balsamuyocc.  | 20. San Gerardo.   |
| 5. Ramadilla.                           | 13. Compañía Alta | 21. Ramos Pampa.   |
| 6. Monterrico.                          | 14. Huamanpata.   | 22. Novillo Ccasa. |
| 7. Sivite                               | 15. Triboline.    | 23. Granja Sivia.  |
| 8. Compañía Baja.                       | 16. Gloria        | 24. Ccollotayocc.  |
| 25. Centro Poblado de Sivia (Ver Mapa). |                   |                    |

El "Pago" más antiguo es Sanamarca y el de reciente creación, Ccollotayocc (1,978).

Cuenta con una población de aproximadamente 10,000 habitantes, siendo considerada actualmente como la Zona más poblada de toda la Selva de Huanta. Esto se debe, entre otros motivos, a su proximidad a la carretera Huanta Sivia y a los Centros Poblados de Pichari y San Francisco.

Acón, es una Zona eminentemente cafetalera. En Sivia, primer "Pago" que logró convertirse en Centro Poblado, donde se concentra el mayor movimiento comercial de la Selva y es sede social de la CAS "El Quinacho", Convento "La Inmaculada Concepción", Núcleo Educativo Comunal, etc., tiene a la futura capital, en caso de que la Selva de Huanta, logre su distritalización.

#### 2.4.2. Zona de Choymacota.-

Situado en la parte Central de la Selva de Huanta, pertenece políticamente al Distrito de Santillana, siendo sus límites: Por el Norte el río Choymacota, por el Sur los "Pagos" de Novillo Ccasa, Yaruri y río Acón - en su curso inferior, por el Este con el río Apurimac y por el Oeste con las estribaciones andinas.

Choymacota es la continuación de Acón, tiene la misma formación geológica y climática, con la diferencia de que es muy lluvioso, motivo por el cual los primeros habitantes denominaron a esta Zona "CHOYMA", término kechwa que significa escurrir, filtrar agua, Por otro lado, algunos campesinos radicados en este Territorio, adolecían del bocio, mal físico que en kechwa significa "CCO-

TO". Con el correr de los años, se fusionaron los dos vocablos resultando "CHOYMACCOTA", que castellanizado en la actualidad, suena como "Choymacota" (Inf. 15).

Cuenta con un total de 16 "Pagos" diseminados en toda su extensión territorial, veamos:

1. Amargura.
2. Yaruri.
3. Pulpito.
4. Mejorada.
5. Rinconada.
6. Matucana.
7. Chongos.
8. Chihuillo.
9. Corazón Pata.
10. Periamente.
11. Arequipa.
12. Chihuillo Alto.
13. Huayrapata.
14. Capote.
15. Cantaberie.
16. Centro Poblado de Llochegua (Ver Mapa).

Llochegua es el único "Pago" que logró convertirse en Centro Poblado, gracias a su proximidad a la margen izquierda del río Apurimac, por donde se traslada los productos a Sivia, una vez realizado la feria semanal.

Su población se aproxima a los 6,400 habitantes, siendo la segunda Zona más habitada de la Selva de Huanta.

Choymacota siempre se ha distinguido por ser Zona eminentemente cocalera, porque sus tierras se prestan sobermanera para el cultivo de esta planta.

#### 2.4.3. Zona de Ipabamba.

Políticamente está dentro de la jurisdicción del Distrito de Santillana y es la continuación de Choymacota. Limita por el Norte con el río Mantaro, por el Sur con el río Choymacota, por el Este con el río Apurimac y por el Oeste con las estribaciones andinas del distrito de Santillana.

El término "Ipabamba", proviene de dos vocablos kechwas: "IPA, que significa enmarañado, impasable y "BAMBA" que es sinónimo de pampa. Los primigenios habitantes de esta Zona pusieronle este nombre porque el bosque es demasiado tupido, con bejuco que hacen casi imposible atravesarlo.

Ipabamba está integrada por los siguientes "Pagos":

- |                      |                |                      |
|----------------------|----------------|----------------------|
| 1. Chongos.          | 6. Libertad.   | 11. Boca del Mantaro |
| 2. Gloria Amargura.  | 7. Junín.      | 12. Canaire.         |
| 3. Santa Teresa.     | 8. Santa Rosa. | 13. Choccechaca.     |
| 4. Huayraccasa.      | 9. Rosario.    | 14. Montevideo(Ver   |
| 5. Coronel Portillo. | 10. Mayapo.    | Mapa).               |

La población total con que cuenta Ipabamba es de 5,600 habitantes aproximadamente.

En estos últimos meses han instaurado una feria semanal en el "Pago" de Mayapo, que está a orillas del río Apurímac (Inf. 12).

#### 2.4.4. Zona de Viscatán.-

Políticamente pertenece al Distrito de Ayahuanco. Limita por el Este con el río Canaire, por el Oeste con Tayacaja (Huancavelica), por el Norte con el río Mantaro y por el Sur con las estribaciones andinas de Ayahuanco.

Su suelo es similar al de Choymacota. Es eminentemente cafetalera. Cuenta con una población de 1,600 habitantes aproximadamente y está conformada por los siguientes "Pagos":

- |                   |               |
|-------------------|---------------|
| 1. Ccelloccochoa. | 2. Sanabamba. |
|-------------------|---------------|



3. Buena Libra.

4. Viscatán (Ver Mapa).

Los números nos indican claramente que Viscatán - es la Zona menos poblada de toda la Selva de Huanta y la causa está en su lejanía de la carretera Huanta-Sivia y del río Apurimac.

Su feria semanal, de reciente creación, se realiza los días sábado en el Puerto Ramadilla (río Mantaro) ubicada dentro del "Pago" de Buena Libra (inf. 8).

## CAPITULO II

### ESTRUCTURA ECONOMICA

#### 1. GENERALIDADES

Considerando que la existencia material es fundamental para el desarrollo de las Formaciones Sociales y entendiendo de que la existencia material está comprendida por todos los objetos que posibilitan los procesos de obtención de bienes necesarios a la existencia humana, a la vez que en ella también se considera al hombre mismo - en sus diferentes aspectos y en sus diversas formas de interrelación; en esta parte, queremos hacer algunas consideraciones que expliquen la naturaleza y particularidades del medio social, objeto de estudio que comúnmente, en la terminología sociológica contemporánea suele denominarse, **Elementos de la Estructura Económica (1).**

Para el caso del análisis de la Estructura Económica de la Zona selvática, hemos tratado de hacer un seguimiento del esquema básico de Estructura Económica que en forma reiterativa, podemos encontrar en los manuales

---

(1) LANGE, O. Economía Política I. Ed. F.C.E. México.

de Sociología Científica y en Textos de Economía Política, que comprenden básicamente el análisis de Fuerzas Productivas y Relaciones de Producción (2).

## 2. FUERZAS PRODUCTIVAS

En el proceso de trabajo, los hombres transforman los objetos naturales con el fin de satisfacer sus necesidades. Así por ejemplo, para construir una máquina, extraen mineral de hierro, lo funden y lo convierten en acero, que luego elaboran adecuadamente (3).

El proceso de la producción material es inconcebible sin objetos de trabajo y medios de trabajo. A las Fuerzas Productivas se define como:

"Conjunto de los medios de producción y de los hombres que los emplean para producir bienes materiales. La parte material de las Fuerzas Productivas, ante todo, los medios de trabajo, constituye la base material y técnica de la sociedad. En nuestra época, se convierte en fuerza directamente productiva la Ciencia. La Fuerza Productiva principal está formada por los trabajadores, que crean los instrumentos de producción, los ponen en movimiento, poseen experiencia y hábitos de trabajo. Las Fuerzas Productivas expresan la relación que existe entre el hombre y los objetos y fuerzas de la naturaleza, el grado en que éste los domina. En el proceso de producción de los bienes materiales, los hombres desarrollan y perfeccionan los instrumentos de trabajo, crean nuevas máquinas, aprenden a explotar las riquezas naturales, amplían sus conocimientos..." (4).

### 2.1. El Trabajador-

Los hombres, las masas trabajadoras son el elemento más importante de las Fuerzas Productivas. El tra-

---

(2) Podemos citar a N. Harnocher, Kurodov o al Manual de Economía Política de la Academia de Ciencias de la R.S.S., como ejemplos de este esquema.  
(3) AFANASIEV, Victor. Manual de Filosofía, Pág. 189.  
(4) BORISOV Y Otros. Diccionario de Economía Política, Pág. 97.

creador de los hombres dá vida a las herramientas que producen, obligándoles a proporcionales todas las cosas que necesitan.

El Trabajador constituye, dentro de la producción, la fuerza de trabajo, como comprobaremos en la cita siguiente:

"La Fuerza de Trabajo es la capacidad del hombre para trabajar, el conjunto de energías físicas y espirituales del hombre, que le permiten producir los bienes materiales. La Fuerza de Trabajo constituye el elemento activo de la producción, la que crea y pone en movimiento los medios de producción. Al perfeccionarse los instrumentos de producción se perfeccionan también la capacidad de trabajo del hombre, su destreza, sus hábitos, su experiencia productiva" (5).

El Trabajador de la Selva de Huanta, sostiene dentro de la producción, una relación directa con la naturaleza, a la que, hasta ahora, no ha logrado dominarlo y transformarlo completamente.

#### 2.1.1. Magnitud fisiológica y étnica.-

Recalcamos que los Trabajadores de la Selva de huanta son de origen y características serranas: Labriegos decididos, físicamente fuertes, templados al frío y a las lluvias torrenciales, tienen asiduidad al trabajo y algunos de ellos poseen alta capacidad para asimilar o dirigir la técnica. Pocas veces venden su fuerza de trabajo, en todo caso, prefieren prestarlo a cargo de ser devueltos. Social e ideológicamente no tienen ningún prejuicio para desempeñar sus actividades laborales (Inf. 13).

El Agricultor Selvático es de estatura mediana, -

---

(5) ACADEMIA DE LA U.R.S.S. Instituto de Economía. Manual de Economía Política. Pág. 16.

corpulento, cabellos negros y lacios, barba rala y piel amarillenta, Presenta una apariencia desnutrida y anémica. Es generalmente flemático, pero presto a lanzar alguna broma rutilante. Agresivo en algunas circunstancias y poco comunicativo en otras.

Todas estas apreciaciones la hacemos a título personal, luego de haber convivido con ellos el tiempo suficiente como para emitir estas opiniones.

### 2.1.2. Condición Social.-

La condición social de los Agricultores lo hemos establecido para 1,978, de acuerdo a la ocupación principal que desempeñan, así tenemos:

C U A D R O N° 1

OCUPACION PRINCIPAL	CANTIDAD	PORCENTAJE
Campeño independiente	112	93.33%
Comerciante minorista	4	3.33
Comerciante mayorista	2	1.67
Empleado	2	1.67

La fuente de este Cuadro es la entrevista al azar, efectuada a 120 habitantes. Las cifras son evidentes para demostrarnos que el 93.33% de la población económicamente activa son Campesinos independientes, es decir que poseen tierras de cultivo y participan directamente de la producción.

### 2.2. Medios de Producción.-

Comprende todos los dones de la naturaleza de ca-  
racteres no humanos, que para crear algo, necesitan de  
la fuerza de trabajo, que es el factor determinante en la  
producción de bienes y servicios dentro del ámbito econó-  
mico.

"Los medios de producción son el conjunto de me-  
dios y objetos de trabajo que participan en el proceso  
de producción y que el hombre utiliza para crear los bie-  
nes materiales..." (6).

### 2.2.1. Medios de Trabajo.

Los medios de trabajo son las maquinarias, herra-  
mientas, los diversos tipos de transporte, etc., es decir,  
los instrumentos son los que hacen posible la producción  
y es el que desempeña el papel determinante entre los me-  
dios de producción. El nivel y el grado de desarrollo de  
los instrumentos de producción sirven de medida para de-  
terminar el desarrollo de las fuerzas productivas de una  
sociedad.

Los medios de trabajo son todas las cosas de que  
se sirve el hombre para actuar sobre los objetos del tra-  
bajo y transformarlos. Figuran a la cabeza de ellos los  
instrumentos de producción. Son también medios de traba-  
jo los edificios en los que se producen, los caminos, al-  
macenes, etc.

"... Los más importantes de todos son los instru-  
mentos de producción, que comprenden las más diversas he-  
rramientas empleadas por el hombre para trabajar, desde  
los toscos instrumentos de piedra del hombre primitivo -  
hasta las máquinas modernas. El grado de desarrollo de -  
los instrumentos de producción indica el poder de la so-

ciudad sobre la naturaleza, el nivel a que ha llegado la producción. Las épocas económicas se distinguen unas de otras, no por lo que se produce, sino por el modo como se producen los bienes materiales, es decir, por los instrumentos de producción empleados" (7).

Los agricultores de la Selva de Huanta, utilizan la fuerza humana como factor principal de producción, como veremos en el siguiente Cuadro:

C U A D R O N° 2  
Utilizan la fuerza humana como instrumento de producción

Utilizan la fuerza humana como instrumento de producción	Cantidad	Porcentaje
Para preparar chacra	120	100%
Para sembrar	120	100
Para cosechar	120	100

FUENTE: Encuesta a 120 Agricultores de la Selva de Huanta.

También utilizan instrumentos mecánicos de producción. Así tenemos a la despulpadora de café que el % de cafetaleros poseen. Existen también máquinas motorizadas en pequeñas cantidades, lo que nos facilita presentar la siguiente relación de este tipo de instrumentos: Trapiches accionados en su mayoría por la fuerza de las acémilas. Alambiques y algunos accesorios que poseen los propietarios de las pequeñas plantas destiladoras de aguardiente. Mochilas pulverizadoras para combatir a las plagas que frecuentemente atacan a los diferentes cultivos y plantaciones; poseen este instrumento el 20% de los agricultores, aproximadamente.

Tenemos también a la motosierra para talar árboles, generadores eléctricos portátiles y una piladora de arroz.

Abundan si las herramientas de labranza que hasta el más humilde agricultor tiene a su alcance. Así tenemos: Hacha, machete, en sus diferentes formas; azadón, pala, pico, "wachi" (Palo en forma de lanza); canasta, costal de yute y plástico, esteras, artesas, etc.

De estos datos deducimos que los instrumentos de producción del trabajador selvático Huantino son rudimentarios, de corte feudal con influencia capitalista. En estas condiciones, lógico es pensar, que la técnica está en un nivel muy bajo.

Constatemos en el siguiente cuadro, tales afirmaciones:

C U A D R O N° 3

<u>Instrumentos de labranza y medios mecánicos utilizados como instrumentos de producción.</u>	<u>Cantidad</u>	<u>Porcentaje</u>
Hmtas. de labranza	120	100%
Despulpadoras de café	80	66
Bombas pulverizadoras	30	25
motosierra	1	
Trapiche, alambique	1	

FUENTE: Encuesta a 120 agricultores

No cuentan con ningún otro tipo de edificios y construcciones destinadas a la producción, tampoco con carreteras, que es el clamor general.



Los medios de transporte en la Selva de Huanta es es tán conformados por la espalda del hombre y el loma de la acémila, que se realiza por los intransitables caminos de herradura: Subidas y bajadas, fangozos, resbalozos y peligrosos que atentan contra la integridad física del hombre y del animal. Es una verdadera odisea transportar los productos a las ferias, donde se encuentran los centros de acopio de la CAS "El Quinacho" y los comerciantes intermediarios.

El habitante de la Sierra ha sostenido durante cen turias una lucha titánica contra estas dificultades y se podría escribir gruesos volúmenes para resaltar el esfuer zo y coraje del serrano por conquistar esa privilegiada tierra, como es la Selva de Huanta.

La in auguración de la carretera Huanta-San Francis co-Sivia (Márgen derecha del río Apurímac), ha mitigado en algo el problema de los medios de transporte, ya que si bien es cierto que en quinquenios pasados el agricultor tenía que trasladar a lomo de bestia durante 8 ú 10 días (ida y vuelta) sus productos a las ferias que se rea lizaban en la Sierra, ahora solamente tienen que caminar a más dos días, es decir hasta el lugar más cercano donde se realiza la feria.

De allí la trascendental importancia de la carre tera Huanta-Sivia, a pesar de su pésima conservación y exag erada estrechez, se constituye en la única vía que hace posible transportar los productos de la Selva de la Selva.

Huanta y La Mar, hacia los centros comerciales del País,

Pero lo que debemos dejar en claro es que toda la extensión territorial de la Selva de Huanta no cuenta ni con un sólo kilómetro de carretera carrozable. Entonces cabe una pregunta: ¿Qué han hecho o qué están haciendo los agricultores selváticos para resolver este agudo problema?

"No nos hemos quedado cruzado de brazos esperando. Hemos abierto trochas, caminos de herradura, pero nos falta maquinarias, equipos para abrir la trocha carrozable de Triboline a Sivia, en un tramo comprendido entre los 10 y 12 Kms. de pleno "monte" (bosque), que reduciría enormemente la distancia y el costo de transporte a la Sierra. Tenemos mano de obra y algo de dinero y también mucha voluntad..."

Quién así se expresa es un Dirigente de la Cooperativa Agraria de Servicios "El Quinacho", la única organización social de los campesinos que está haciendo lo posible por sacar adelante a la Selva de Huanta. El mismo dirigente continúa manifestándonos:

"No queremos ser un punto de referencia en los Mapas, queremos integrarnos al País como una Región rica en posibilidades, nos sobra determinación para ello. Necesitamos vehículos, necesitamos en fin muchas cosas, pero nos urge carreteras, sin ellas estamos como fuera de toda posibilidad de salir del subdesarrollo..." (Inf. 11)

Nos consta que los campesinos a través de su Cooperativa, vienen realizando una intensa gestión, a fin de que el Ministerio de Transportes y Comunicaciones les proporcione los elementos necesarios para implementar un plan vial que saque a la Selva del ostracismo y atrazo en que se encuentra.

Sabemos que la carencia de vías de comunicación -

son el factor limitante de la producción, a los que debemos dar solución inmediata. Los Señores del Gobierno tienen la palabra, porque el mundo de la carretera es muy importante; mediante ella conseguiremos las posibilidades de promoción humana, social y cultural. El tráfico une a las familias, a los pueblos y a las Regiones; rápidamente las mercaderías en grandes camiones se desplazan con la misma frescura y el consumidor, la sociedad entera, se enriquece con una sana y variada alimentación.

Concluimos esta parte, con la certeza de que el factor número uno para el desarrollo de la Selva de Huanta es la apertura de carreteras, sin ellas, están desligados, no forman familia y no existe la unidad.

#### 2.2.2. Objetos de Trabajo.

Son las cosas a que se aplica el trabajo humano.

"El objeto de trabajo es aquello sobre que recae el trabajo del hombre. Los objetos de trabajo puede suministrarlos directamente la naturaleza, como ocurre, por ejemplo, con los árboles que se talan en el bosque o con los minerales extraídos del subsuelo. Cuando se les somete previamente a la acción del trabajo, como los minerales en la industria metalúrgica, el algodón elaborado por la fábrica de hilados o la hilaza utilizada en las fábricas textiles, reciben el nombre de primeras materias o materias primas" (8).

El objeto de trabajo principal e indispensable de los agricultores de la Selva de Huanta, es la tierra. Trabajan y viven del agro con sudor y sacrificio.

La tierra está distribuida mayoritariamente en pequeñas propiedades de lotes, tal como observaremos en el cuadro siguiente:

---

(8) ACADEMIA DE LA U.R.S.S. Instituto de Economía. Manual de Economía Política. Pág. 15.

CUADRO Nº 4

Extensiones de propiedades cultivadas y no cultivadas	Cantidad de agricultores	Porcentaje
0 - 5 Has.	30	25%
6 - 20 Has.	80	66%
21 a más	10	8%
<hr/>		
T O T A L E S :	120	100%

FUENTE: Encuesta a 120 agricultores. Válido para el año de 1,978.

En concordancia con el cuadro anterior, podemos afirmar que los agricultores propietarios de estas parcelas, son pequeños colonizadores esparcidos, los mismos que con el fraccionamiento excesivo de las tierras, constituye el minifundismo, otra faceta inconveniente de la distribución de las tierras.

Pero, ¿Cómo es que lograron adjudicarse las tierras estos colonos?

Primero.- Por Denuncio ("amparo") o simplemente por ocupación de hecho en tierras de propiedad estatal. A aquellos campesinos que por no tener tierras en la Sierra y al ser desplazados por los Terratenientes, llevaron a cabo por sus propios esfuerzos, la ocupación y explotación de pequeñas o medianas parcelas de tierras, dedicándose a cultivos de coca y pan llevar. Estas parcelas están amparadas en su mayor parte por títulos definitivos de propiedad otorgado por el Ministerio de Fomento, desde muchas décadas hasta el año de 1,945, pasando luego a



to modo, para actuar en común y establecer un intercambio de actividades. Para producir, los hombres contraen determinados vínculos y relaciones, y a través de estos vínculos y relaciones sociales, y sólo a través de ellos, es como se relacionan con la naturaleza y como se efectúa la producción. Las relaciones sociales de los hombres en el proceso de producción de bienes materiales forman las relaciones de producción. Las relaciones de producción incluyen las formas de propiedad sobre los medios de producción, la situación que en la producción ocupan las clases y los grupos sociales, las relaciones mutuas que entre ellos existen y las formas de distribución de lo que se produce" (9).

O sea que los hombres no pueden producir aisladamente, sino sólo en común, organizándose en sociedad, por eso el trabajo ha sido y es social.

La base de las relaciones de producción son las formas de propiedad, es decir, la relación que tienen los hombres con los medios de producción: La tierra, los bosques, las aguas, las materias primas, etc.

Abundando aún más en definiciones sobre relaciones de producción, podemos agregar:

"Relaciones de producción es el conjunto de relaciones económicas que se establecen entre los hombres, independientemente de su conciencia y de su voluntad, en el proceso de la producción, cambio, distribución y consumo de los bienes materiales (...)" (10).

Al analizar las relaciones de producción que se manifiesta en la Selva de Huanta, debemos tomar en consideración que su desarrollo está condicionado y dirigido por el modo de producción dominante a nivel nacional, que es el que norma las condiciones en que ellos se reproducen o se extinguen.

(9) ACADEMIA DE CIENCIAS DE LA U.R.S.S. Instituto de Economía. Manual de Economía Política, Pág. 17.

(10) BORIZOV y Otros. Diccionario de Economía Política, Pág. 199.

Luego de haber analizado los instrumentos de producción y la distribución de las tierras en la Selva de Huanta, afirmamos que no hay predominio de relaciones capitalistas de producción. En su agricultura encontramos las siguientes relaciones: Producción parcelaria independiente, relaciones de colaboración y subordinación así como insipientes manifestaciones de relaciones de producción capitalista.

La producción parcelaria independiente se caracteriza porque el campesino trabaja su tierra y no la de otro, los instrumentos de trabajo y el producto son suyos.

Ahora bien, la producción parcelaria independiente tiene como supuestos que el campesino viva de una economía natural que aún existe y en una estructura mercantil que produce excedentes suficientes (café, cacao, coca) para venderlos y comprar con ello todos los productos que necesita.

### 3.1. Formas de producción.

Toda producción, sea lo que fuese, presupone necesariamente una u otra forma de propiedad, es decir, una forma social e históricamente determinada de apropiación por los hombres de los bienes materiales y, en primer lugar de los medios de producción.

(...) El carácter de las relaciones de producción depende, ante todo, de quienes dispongan en propiedad de los medios de producción (La tierra, los bosques, los edificios en que se producen, los medios y vías de comunicación, etc.), de que sean propiedad de ciertos individuos, grupos sociales o clases que los emplean para explotar a los trabajadores, o de que pertenezcan a la sociedad, la cual se proponga como fin la satisfacción de las

necesidades materiales y culturales de las masas populares (...). (11).

La forma de propiedad sobre los medios de producción ejerce, por tanto, una influencia decisiva sobre el sistema de relaciones de producción.

La forma de propiedad sobre los medios de producción, determina la posición que los hombres ocupan dentro del sistema de la producción social, la estructura de clases de la sociedad.

Los primeros habitantes de la Selva de Huanta, se apropiaron gran parte de las tierras del Estado, pero poco a poco, estas tierras comenzaron a transmitirse en usufructo hereditario dentro de cada familia. Fué formándose así, una extensa capa de pequeños campesinos independientes (Inf. 14).

Pero estos campesinos no podían, a la larga, conservar su independencia. La propiedad privada sobre la tierra y los otros medios de producción acentuaba inevitablemente la desigualdad de bienes entre los diferentes miembros de la comunidad de esta selva.

"(...) Los distintos productores invierten en la producción de mercancías iguales una cantidad distinta de trabajo. Esto depende de las diferentes condiciones en que se ven obligados a trabajar: Quienes disponen de herramientas más perfeccionadas invierten en la producción de la misma mercancía menos trabajo que los demás. Además de la diversidad en cuanto a las herramientas, influyen también en esto las diferencias existentes con respecto a la fuerza, la destreza y el arte de cada trabajador. Pero al mercado le son indiferentes las condiciones en que se producen tal o cual mercancía y las herramientas que para ello se emplean. Una misma mercancía

(11) ACADEMIA DE CIENCIAS DE LA U.R.S.S. Instituto de Economía. Manual de Economía Política. Pág. 17.



obtiene en el mercado, como precio, la misma cantidad de dinero, cualesquiera que sean las condiciones individuales de trabajo en que se produce.

De ahí que los productores de mercancías cuya inversión individual de trabajo, por las peores condiciones en que se producen, sea superior a la inversión media, sólo puedan cubrir con la venta de sus mercancías una parte de los gastos hechos para producirlos, y se arruinen.

Por el contrario, los productores cuyos gastos individuales, gracias a las mejores condiciones de producción, son inferiores a la media, se encuentra, al vender sus mercancías, en una situación ventajosa y se enriquecen.

Se abre así, un proceso de diferenciación entre los pequeños productores de mercancías, la mayoría de los cuales vá empobreciéndose cada vez más, mientras una parte insignificante de ellos incrementa su riqueza" (12)

Es así entonces cómo aparecieron entre los campesinos selváticos, familias acomodadas y familias pobres, situación en la que se encuentran actualmente. Pero, seguramente al aumentar las desigualdades de fortuna, los miembros enriquecidos, comenzarán a adquirir una posición de predominio sobre la Comunidad. La tierra se concentrará en manos de las familias ricas, mientras que las pobres caerán bajo la dependencia de aquéllas.

Actualmente el campesino no se halla sojuzgado, tampoco en estado de servidumbre dentro de la Selva de Huanta: Posee su economía propia, basada en su trabajo personal.

Sus formas de producción se reducen a dos actividades principales: Agrícola, que es la fundamental, y crianza de animales domésticos.

### 3.1.1. Actividad agrícola.

---

(12) ACADEMIA DE CIENCIAS DE LA U.R.S.S. Instituto de Economía. Manual de Economía Política. Pág. 51.

Durante más de un siglo, los campesinos de la Selva de Huanta, desarrollaron una insipiente agricultura de autoconsumo e incluso hasta estos últimos años no han superado los sistemas primitivos de siembra y cosecha, - que resultan ati-económicos por las razones siguientes:

Primero, por la carencia absoluta de vías de comunicación terrestre para vehículos motorizados,

Segundo, por el desconocimiento generalizado de la técnica en la producción.

Tercero, ausencia de créditos y planes de desarrollo.

Cuarto, utilización de rudimentarias herramientas de labranza.

Como vemos, una serie de inconvenientes se presentan al agricultor y en muchos casos tiene que recurrir a su ingenio y experiencia que posee para las faenas del campo.

Pero lo que va a resultar muy interesante es determinar cómo es que, la exuberante vegetación de las tierras selváticas evolucionan en función directa con la actividad del hombre actual.

En este territorio, cuya conquista por el hombre está comenzando, debemos anotar los complejos cambios de los tipos de vegetación en relación al trabajo humano, - veamos:

Cuando se tala el heterogéneo bosque virgen formado por ciertas especies arbóreas, arbustivas, herbáceas,

etc. (actividad conocida por los agricultores como rozo), vuelve a un bosque alto en el que predominan pocas especies, por lo cual, visto desde lejos, dá la sensación de un sembrío de plantas homogéneas. Esta segunda vegetación se denomina "tirapa".

Talada la "tirapa", nace un matorral enmarañado de arbustos y enredaderas espinosas que lo tornan impenetrable, tipo de vegetación denominada "verdipa".

Talada la "verdipa" se produce una vegetación gramínea, mezclada con numerosas plantas herbáceas comúnmente conocidos como "hechaderos"; paraje de acémilas y vacunos.

En resumen tenemos:

Primera vegetación: Bosque virgen.

Segunda vegetación: "tirapa".

Tercera vegetación: "verdipa"

Cuarta vegetación: "hechadero".

Según nuestras observaciones y comparaciones, el "hechadero" está constituido por graminéas resistentes y menos nutritivas, por lo que el campo es ya inaprovechable para la agricultura y la ganadería, sin árboles y expuestos a la erosión.

Al considerar esta evolución, debemos tener presente que al pasar de un tipo de vegetación a otro, desaparecen numerosas especies del tipo anterior y que algunas especies (siempre de menor alzada), son las que van tomando preponderancia.

Además, la vegetación de la Selva de Huanta va extinguiéndose paulatinamente por el uso irracional que de ella hace el campesinado colonizador.

En conclusión, diremos que la explotación de los suelos está basada en una economía natural, sin técnicas ni procedimientos para mejorarlo.

A continuación, vamos a citar los procesos de producción agrícola fijando épocas y formas:

Preparación de la chacra.- Se inicia con el rozo del bosque virgen o de la "tirapa", consistentes primero en cortar con machetes la vegetación arbustiva, procedimiento al que los agricultores denominan "ucuncha" y luego continúan con la tala o "waqtay" de los árboles mayores, realizados con hachas y en algunos casos con motosierras.

Transcurridos 40 ó 60 días, según lo exhuberante que fue el bosque y constatando que las ramas ya se han secado, prenden fuego al área talada. Finalmente, amontonan los residuos livianos que no han sido consumidos por el fuego para nuevamente quemarlos. A este proceso denominan "limpio" con lo que ha concluido en preparar una área para el sembrío.

Todas estas labores se realizan generalmente entre los meses de junio y setiembre.

Siembra y plantaciones.- Se lleva a cabo inmediatamente después del "limpio". Una vez que los sembríos de pan llevar han alcanzado cierto

plantaciones de café, cacao, etc., aprovechando la continuidad de las precipitaciones pluviales.

Las herramientas utilizadas en la siembra y plantaciones son: azadón, pico, machete y "wachi". Se realiza entre los meses de octubre y diciembre.

**Cosecha.**- Actividad en la que participan varones y mujeres, niños y ancianos. Se lleva a cabo entre los meses de febrero y julio inclusive. Entre los productos comercializables en el mercado exterior tenemos: Café, cacao, coca, caña de azúcar, maní, ajonjolí, maíz. Estos cultivos ocupan la mayor extensión de tierras cultivadas.

Entre los productos de pan llevar o autoconsumo: arroz, yuca, frejoles, uncucha, chanalo, opati, ají, papalillo, achiote (bixi Orellana), frutas como papaya, plátano, piña, mango, palto, anona, kaimito y cítricos en sus diferentes variedades.

Con estas observaciones generales, es indispensable describir las más importantes actividades humanas en el sector agrícola:

**3.1.1.1. Café.-**

La mayor parte de la producción del café en el Perú se realiza en la Selva Alta. En casi todos los valles de esta Región se cultiva el cafeto desde tiempos de la Colonia Hispánica, por haberse introducido la planta en parte por los ríos del Brasil, pero quizás en mayor proporción por la Costa, procedente de Centro América o las Islas de las Antillas (13)

(13) ROMERO, E. Perú: Una Nueva Geografía. T. II. Pág. 224

El cafeto es sembrado con buenos resultados en los valles de Chanchamayo (Junín), Huánuco y San Martín; en los del Cusco, Puno y en algunos sectores de la Costa como Lambayeque y Piura y, por supuesto, en el Valle del río Ayurimac (Ayacucho).

El Perú figura entre los países exportadores de café aunque con cifras modestas; siendo el consumo general en todas sus Regiones.

El café es producido en condiciones altamente tecnificadas en los Valles de Chanchamayo, Huánuco y Tingo María, no así en Ayacucho.

El café peruano es de tipo intermedio por su alta calidad entre el tipo brasilero y los altos tipos "moka" del Oriente.

La circunstancia de producirse en laderas y mesetas situadas entre los 600 y 1,500 metros de altitud al pie de los Andes, le otorgan una esencia cafetosa muy fina, por cuya razón su producción relativamente pequeña siempre es colocada en el exterior, sin perjuicio del consumo nacional.

La producción del café sigue un largo y complejo proceso antes de constituirse en producto comercial. A continuación describiremos y explicaremos este proceso - tal como se realiza en la Selva de Huanta:

El café es plantado a tierna edad, en terreno generalmente libre de hierbas pero dotado de sombra proporcionado por árboles silvestres o cultivos alimenticios -

temporales como la yuca, arroz, maiz, etc. Se hacen dos hoyos juntos de unos 30 a 40 Cms. de profundidad por 15 a 20 Cms. de diámetro, formando columnas separadas a una distancia de 1.50 a 2 metros de distancia horizontal y verticalmente. En cada hoyo se introduce una sola planta procedentes generalmente de cerezos maduros que cayeron y germinaron dentro de un cafetal; rellenándolo luego con tierra.

Transcurridos tres años, el cafeto comienza a dar sus primeros frutos. "Machetean" o deshierban solamente dos veces al año, cuando en otros lugares (Chanchamayo, por ejemplo), realizan este trabajo por lo menos cada tres meses.

La cosecha se realiza entre los meses de febrero y julio de cada año. Contiene los siguientes procedimientos:

-Se acopia en canastas elaboradas por los mismos cafetaleros.

-Se descascara a través de máquinas despulpadoras que varían en marcas y tamaños, así tenemos por ejemplo:

"Lamper", "Dix", "Olayunca", etc.

-Fermentación. Cuando se termina el despulpado, el fruto no puede lavarse por tener adherido el mucílago que no sale fácilmente. Para que se desprenda, hay que dejarlo fermentar en masa, en un cajón o artesa.

-Lavado del grano, que se realiza en artesas.

-Secado, que se lleva a cabo con los rayos sola -

res, en esteras y tolderas.

Todas estas labores son engorrosas y mortificantes, pues requiere de gran cantidad de mano de obra y buen estado de tiempo (Inf. 03).

En comparación a otros centros de producción de café, los instrumentos y técnicas que utilizan los cafetaleros huantinos, no son las más desarrolladas y económicas, por las siguientes razones:

Primero.- Para obtener buenas cosechas en un cafetal, es necesario regular las sombras, podar y fertilizar los cafetos, combatir las plagas y enfermedades (Broca, Roya), reponer todos los cafetos muertos, enfermos o muy viejos. Las plantas que por cualquier razón están débiles no dan cosecha o producen muy poco, por lo que no deben existir en un cafetal.

Ninguna de estas reglas han sido aplicadas en la Selva de Huanta, por lo que recomendamos tenerlos presente.

Segundo.- Se debe usar plántones procedentes de viveros, de variedades de alta producción y de buena calidad. Así al trasplantarlos en su lugar definitivo, crecerán rápidamente, empezarán a producir pronto y darán muchos cerezos (frutos). Este detalle tampoco es tomado en cuenta por nuestros caficultores. Las técnicas y procedimientos de hacer un vivero pueden encontrarse en "Café Perú" (14).

(14) CAFE PERU. Organó Informativo de la Central de Cooperativas Agrarias "Café Perú". Octubre 1, 1978. Pág. 18-22.



Tercero.- Para el beneficio del café en húmedo, - los cafetaleros de la Selva de Huanta y de todo el Valle del río Apurímac en general, no cuentan con instalaciones de plantas de beneficio en húmedo (E) para obtener café pergamino o lavado y tampoco saben cómo hacerlo; realizan do la cosecha con un sistema rudimentario, primitivo e - imperfecto, que exige mucho esfuerzo personal con poco - rendimiento económico.

Cuarto.- Deben cosechar solamente los cerezos ma- duros, rojos y despulparlos el mismo día.

Quinto.- Hacer la limpieza de la cereza y separa- ción de los frutos defectuosos.

Sexto.- El despulpado se debe hacer con máquina - despulpadora en todos los casos, por pequeña que sea la producción.

Séptimo.- Nunca se debe secar el café en piso de tierra ni sobre mantas, costales, esteras, hojas de plá- tano, etc., sino en tendales de cemento o parihuelas.

Hasta ahora, nuestros cafetaleros no se dan cuen- ta que sólo a base de calidad, el café peruano será acep- tado y bien cotizado en el mercado internacional.

Mayores y mejores detalles de todo hasta aquí es- tablecido sobre el café, encontrarán en la colección de la revista "Café Perú".

Seguramente escribiríamos volúmenes íntegros sobre el café y su problemática, pero solamente queremos dejar bien establecido que el cultivo del café es muy importan

---

(E) Ver Apéndice.

te para la Selva de Huanta y del Pais, porque ha sido el mayor estímulo para la colonización de la Selva Alta, donde de las plantaciones del café en su gran parte en manos de colonizadores campesinos, ha sido el móvil más valioso para la expansión poblacional, principalmente del Departamento de Ayacucho. Ellos han logrado conquistar nuevas tierras y fundar nuevos pueblos, luchando con las grandes dificultades de la comunicación en zonas muy escarpadas y cubiertas de bosques.

### 3.1.1.2. Coca (Erythroxylon coca).-

Antecedentes.- Fué cultivada desde tiempos inmemoriales, pero no existe ninguna referencia histórica o prueba de que en la época de los incas fuera de consumo popular general. La coca usada con fines medicinales por los incas, es posible que haya sido utilizada por algunos sectores selectos de los Gobernantes o Sacerdotes incas.

Existen testimonios, pruebas históricas, de que el cultivo y consumo se generalizó durante la dominación hispánica. El Virrey Toledo dictó una reglamentación para la producción y comercialización de la coca, porque los empresarios mineros hacían grandes negocios introduciéndola al consumo casi obligado de los entonces llamados indios, a cuenta de sus jornales en el servicio de la Mita. Si se agrega a esa circunstancia la miseria creciente y la desnutrición de las poblaciones indígenas, es comprensible el porqué se propagó la coca hasta conver

tirse en un vicio, el "cocaismo" (15).

Hasta 1,955, la producción de la coca en la Selva de Huanta fue la principal fuente de ocupación de los campesinos, entrando luego en competencia con el café, cacao, maní, etc., por el mejor precio que alcanzaron estos últimos.

Ambito geográfico. - La coca crece en las laderas orientales de los Andes, entre los 500 y 2,000 metros de altura sobre el nivel del mar y a una temperatura ambiental promedio de 20 a 25 grados centígrados y nunca inferiores a 18°C. (16).

La coca se siembra en todo el ámbito geográfico de la Selva de Huanta, donde todo es propicio para el cultivo de esta planta: El clima, la topografía y las costumbres arraigadas, son tres de las más poderosas razones.

La coca es un arbusto pequeño que facilita la recolección de sus hojas. Flores blancas y muy pequeñas en la intersección de las ramas; el fruto es una baya de color rojo vivo y forma obal, que los selváticos huantinos conocen con el nombre de "mucllo".

Teconología de producción. - En la Selva de Huanta la coca se siembra primeramente en almácigas o viveros donde al año alcanza unos 40 Cms. de altura, siendo trasplantada a las terrazas o andenes en lotes preparados adecuadamente denominados "lomas", separados unas de otras. A los tres meses del trasplante se puede obtener la pri-

(15) ROMERO, E. Perú: Una Nueva Geografía. T. II. Pág. 225.

(16) IDEM.

mera colecta de hojas, denominados "rinripa", especie de poda que consiste en quitar las hojas maduras cuidando las yemas. Las otras colectas se llaman "mitas" y se realizan cada tres meses.

El desecado de la hoja de coca se sigue haciendo de la forma más rudimentaria: Al efecto natural de la insolación y en esteras, sobre pisos afirmados llamadas "canchas". ¿Qué diferencia hay con la técnica y procedimientos que utilizan en Huancayo y Tingo María, donde funcionan modernas secadoras al vacío que tienen capacidad para secar hasta 1,400 libras al día, mientras que en las esteras apenas se logra 100 libras, con un esfuerzo personal inmenso, a riesgo de ser mojados por las precipitaciones pluviales que arruinarían toda la recolección.

La coca sale embalada en "costalillos" elaborados a base de esteritas gelma y tallos secos de plátano, cuyas confecciones requieren de tiempo y paciencia, mientras que en otras zonas cocaleras más adelantadas y especializadas enfardelan la hoja con prensas especiales.

Es escaso encontrar a una familia selvática que no tenga su cultivo de coca, aunque en extensiones relativamente pequeñas en comparación a las del café y cacao.

A lo más son dos hectáreas dedicadas al cultivo de coca que cada familia posee, y la mayor de las veces separadas unas de otras, por lo abrupto del terreno" (Inf. 09).

Utilidad en el nivel social-legal. - La coca es considerada en la Selva de Huanta como producto de importantisima utilidad por las principales razones que a con-

tinuación enunciamos:

1. Es un cultivo tradicional que está arraigado dentro de la idiosincracia del trabajador, cuyo hábito de la masticación deviene desde siglos atrás y está íntimamente ligado al agro, la familia y el modo de vida.
2. Para cientos y miles de familias la coca es, si no el único, el principal sustento rentable.
3. Años atrás, se alentó el cultivo de la coca de manera oficial, para obtener ingresos fiscales por los impuestos grabados sobre la comercialización.
4. El costo de producción es relativamente bajo en comparación al de otros productos como el café, cacao, y más aún, es la única planta que genera cuatro cosechas al año.

Procedimientos para la utilización de los principios excitantes y tonificantes. - El procedimiento que

realizan los campesinos para la utilización de los principios excitantes y tonificantes contenidos en las hojas de coca, sigue siendo el mismo: Las hojas se las mezcla de tanto en tanto con cenizas vegetales de diversas especies (tucnay, paloto, etc.) conocidas con el nombre de "toqra". Esta pasta se pone en la boca y el bolo así formado, es chupado lentamente por largo tiempo, ingiriendo de continuo la saliva, que arrastra consigo la cocaína disuelta.

El residuo, constituido por las nervaduras de las hojas masticadas es escupido.

La cocaína, una vez ingerida, actúa sobre el sis-

tema nervioso central y sobre las terminaciones nerviosas, produciendo una aparente sensación de bienestar y estado de excitación nerviosa y muscular que no permite sentir ni el cansancio ni la fatiga, además; por su acción anastésica, impide o retarda la aparición de la sensación de hambre, de sed o de dolor, haciendo así posibles, prolongados esfuerzos que pueden llegar a minar el organismo.

Mercados de venta.- La Selva de Huanta abastece la demanda de todo el Departamento de Ayacucho, Huancavelica y parte de Junín.

Problemas que actualmente afronta la coca: Comercialización y erradicación.- La comercialización de la coca es un callejón sin salida, desde que la Empresa Nacional de la Coca, ENACO, tomó a su cargo esta importante actividad, porque en vez de encontrar solución a las dificultades, éstas se han agravado por la siguiente razón: ENACO, a través de una relación, otorga autorización a una persona natural para que se convierta en comerciante al mayoreo de la hoja de coca a nivel de productor. Este, lejos del control burocrático de la Entidad, tiene a su merced al producto, fijando precios a capricho y allí muy bien podríamos explicar, parte del comercio clandestino de la hoja, que para nadie es un secreto que se realiza y ello es alentado por los bajos precios que se vienen pagando y que ahuyentan al pequeño agricultor de los mercados oficiales, y haciéndolo buscar precios que muchas veces dobla el importe que pagan los comerciantes,

pero con los riesgos de que la hoja así comercializada, vaya a parar a las pozas de los traficantes de la pasta básica.

El tráfico de cocaína dió origen a la erradicación de la coca. Desde el punto de vista legal, la coca actual mente enfrenta la alternativa de su desaparición.

El D.L. N° 22095 establece la erradicación de la hoja, para lo cual se ha planteado cuatro objetivos: La represión del tráfico de drogas en general y de cocaína en particular, la rehabilitación del drogadicto, la prevención del tráfico de drogas y, finalmente, la erradica ción gradual de los cultivos.

Los tres primeros objetivos son fáciles de ejecutar, pues incluso ya se están llevando a cabo. Lo difícil es atacar la erradicación de la coca, lo cual confronta la resistencia de los campesinos peruanos en general y - de la Selva de Huanta en particular, pues generaría problemas económi-sociales e ideológico-tradicionales.

La erradicación de este cultivo traería un empobrecimiento y desocupación de los selváticos huantinos, toda vez que la mayoría de ellos viven de la coca y con la coca.

"La coca no es nociva como secularmente se ha denunciado y un equipo de ingenieros de la Universidad Nacional Agraria lo ha demostrado, sino por el contrario, contribuye a elevar la infima dieta de que poseen miles de trabajadores y les otorga la energía que precisan para trabajar en el campo o en las minas" (17).

Antes de tomar una medida que erradique totalmen-

---

(17) EPA. Quincenario de actualidades gráficas. Edición N° 24. Agosto de 1,978.

te el cultivo de coca en el País, se debió haber tomado en cuenta dos factores muy importantes: Uno es el consumo de la coca como droga y otra cosa es el hábito de "chacchar" la misma coca, sin conocer el cocainismo, de los campesinos. Este es un problema que venimos arrastrando desde siglos y no podemos, por lo menos hasta ahora, evitarlo. Parece que el D.L. N° 22095 fué promulgada tomando en cuenta solamente el primer factor.

El Gobierno debe dar una solución sin perjudicar y la búsqueda de soluciones no es una tarea simple como parece.

#### 3.1.1.3. Caña de Azúcar (Sacharum Offcinarum).-

El cultivo de la caña de azúcar está supeditado a un reglamento, aplicado y controlado por el Banco de La Nación. Este reglamento, dispone que no hay lugar a nuevas plantas destiladoras de aguardiente y por ende a cultivos de caña de azúcar en la Selva de Huanta. El agricultor que posee licencia para elaborar aguardiente es el único que cultiva la caña de azúcar y solamente para este fin.

Aquí, la caña de azúcar produce con exhuberancia, especialmente la variedad "P.O.J. 1426", que se adapta aún a terrenos esquilados, siendo su ciclo vegetativo 16 meses. (Inf. 07).

#### 3.1.1.4. El árbol del pan (Artocarpus Incisa).-

Es un gran árbol de hermosa apariencia por lo corpulento del tronco, lo decorativo de las hojas y la leza



nia de la copa siempre verde y renovada. Sus frutos son grandes, ovoides o esféricos, hasta de seis pulgadas de diámetros, exteriormente son ásperos y, a veces, erizados con puntitos como ciertas chirimoyas. Cuando madura, el fruto se pone amarillo y cae. Dentro de él hay numerosas semillas muy ricas en harina, que hervidas o tostadas, reemplazan al pan y son un alimento perfecto para el hombre y los animales, especialmente para los cerdos, los cuales comen no sólo la semilla sino también la pulpa, La corpulencia de los árboles, su gran fecundidad y el hecho de que casi todo el año hayan frutos en proceso de maduración; permite que debajo de estos árboles y sin daño para ellos, se acumulen los cerdos domésticos en espera de la caída de los frutos maduros. Este aspecto debería ser considerado por los técnicos a fin de favorecer la crianza porcina, tan venida a menos en el Perú (18).

En la margen derecha del río Apurímac, hay algunos ejemplares de esta especie, por lo que recomendamos a los agricultores de la Selva de Huanta inicien con su cultivo por las ventajas ya enunciadas.

Además, creemos que sería muy interesante que el cultivo de la soya, tabaco y algodón se intensificara, puesto que estas plantas han dado muestras de gran rendimiento productivo en estos suelos.

### 3.1.2. Actividad Ganadera.

Hoy se observa en muchas partes de la Selva Peruana

---

(18) PULGAR VIDAL, Javier. Geografía del Perú. Pág. 151.

na, gran impulso a la ganadería por las ventajas que reporta este negocio. En la Selva de Huanta no se ha dado mayor importancia a este trabajo por la dificultad de las vías de comunicación para el traslado del ganado y la carne.

Existen reducidos centros ganaderos, sin embargo es una Región que se presta mucho para esta actividad, - por la calidad de sus tierras que se adaptan al cultivo de buenos pastizales, especialmente en su parte alta,

La ganadería sufre un proceso de crisis a nivel nacional que debe aliviarse en forma inmediata. El Estado debe concurrir con su apoyo y recursos a fin de revitalizarlo. El problema ganadero supone un largo plazo de tiempo, pero con resultados positivos, siempre que sepa llevarse la crianza con técnica y dedicación.

La Selva de Huanta en su parte alta debe convertirse en emporio de grandes extensiones de pastizales para la crianza de ganado vacuno y en su parte baja, continúa al Valle del río Apurímac, a la de cerdos. Algo semejante podríamos asegurar de las granjas avícolas.

Actualmente, cada familia posee una variedad de aves de corral, así mismo ganados mular, vacuno y porcino en ínfimas cantidades destinadas al autoconsumo.

### 3.2. Producción Acumulada y su Comercialización.

¿Qué es la producción? La producción es el proceso de creación de los bienes materiales necesarios para la existencia y el desarrollo de la sociedad humana. Los

hombres, al crear los bienes materiales (medios de producción y artículos de consumo), contraen determinando vínculos y relaciones para actuar conjuntamente. Por este motivo, la producción de los bienes materiales siempre es una producción social (19).

Pues bien, ¿Qué tipo de producción es la que poseen los agricultores de la Selva de Huanta? Sin lugar a dudas, una producción mercantil simple, basada en la propiedad privada de los medios de producción y en el trabajo bajo personal de los productores, que elaboran artículos destinados a la venta en el mercado.

Los representantes más típicos de la producción mercantil simple, son, los pequeños campesinos y los artesanos que no explotan trabajo ajeno. Dicho tipo de producción, constituye un régimen económico que ha existido en diversas formaciones económico-sociales (...). Por su naturaleza, la producción mercantil simple posee un doble carácter. Como quiera que se basa en la propiedad privada sobre los medios de producción, el campesino es un propietario y esto lo aproxima al capitalista. Por otra parte, la producción mercantil simple tiene su raíz en el trabajo personal, el productor es un trabajador, y esto lo aproxima al proletariado" (20).

De la atenta observación del cuadro N° 5, desprenderemos que el nivel de la productividad del trabajo (ε) es de carácter progresivo, pero no gracias a la economi-

---

(ε) Productividad del Trabajo, es el rendimiento, eficiencia de la actividad productiva de los hombres expresada por la correlación entre el gasto de trabajo (En escala de la sociedad, de una empresa o de un sólo trabajador) y la cantidad de bienes materiales producidos (Establecido en dinero o en especie) en una unidad de tiempo. Se determina por la cantidad de tiempo invertido en elaborar la unidad de producción o por la cantidad de producción fabricada en la unidad de tiempo.

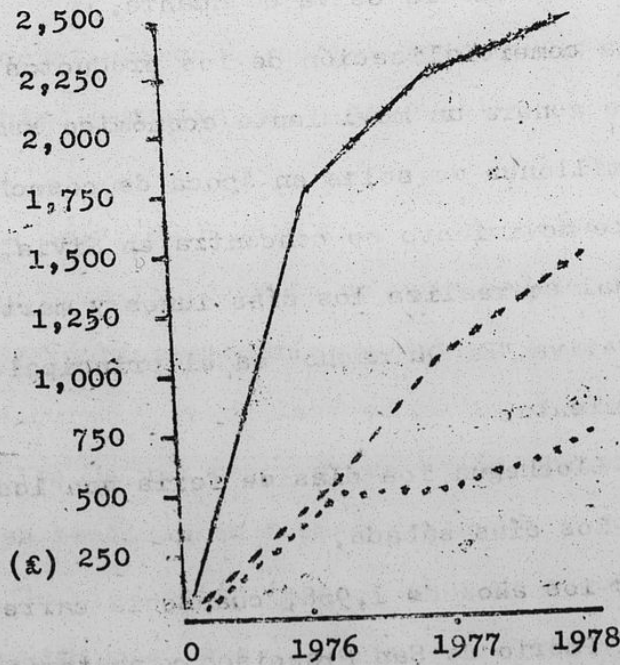
(19) BORIZOV Y OTROS. Diccionario de Economía Política. Pág. 182.

(20) IDEM. Pág. 186.

zación del trabajo vivo y trabajo social, o sea, no reduciendo el tiempo socialmente necesario para producir la unidad de mercancía, no porque la productividad por hectárea mejore, sino más bien, por una subida y baja del hectareaje, el cual influencia una mayor o menor producción obedeciendo más que todo a las fluctuaciones de precios en el mercado.

Pero veamos el cuadro graficado de la producción acumulada de los principales productos que generan una economía mercantil simple en la Selva de Huanta:

C U A D R O N° 5



LEYENDA:

- Café.
- - - - Cacao.
- ..... Maní, ajonjolí, maíz.

(t) En toneladas.

FUENTE: Departamento de Comercialización de la Cooperativa Agraria de Servicios "El Quinacho" Ltda. N°78.

Una de las formas de poder elevar la productividad del trabajo social es mejorando la destreza del agricultor, introduciendo técnicas y maquinarias acorde con el avance de la ciencia y la realidad de la Selva de Huanta, implantando una organización planificada de la producción social haciendo que ésta se especialice cada vez más y eleve sin cesar su carácter cooperativo, forzando el desarrollo de producciones más progresivas (En la actualidad por ejemplo, la producción del cacao).

Contribuiría también a elevar la productividad del trabajo el mejoramiento del nivel material y cultural de los habitantes de la Selva de Huanta.

La comercialización de los productos en la Selva de Huanta genera un movimiento económico semanal de unos 40 a 60 millones de soles en época de cosecha. Gran parte de este movimiento se concentra en Sivia, donde la feria semanal se realiza los días lunes y martes (Inf. 14). La Cooperativa "El Quinacho" es el principal promotor de este movimiento.

En Llochegua los días de feria son los domingos y en Mayapo los días sábado.

Por los años de 1,968, cuando la carretera había llegado al Puerto de San Francisco y posteriormente a Pichari y Hatun Rumi (frente al Centro Poblado de Sivia), comenzaron a penetrar una gama de comerciantes procedentes en su mayoría de Huanta, a realizar una intensa actividad de compra-venta de productos y mercancías manufac-

turadas. Estos adelantaban dinero, mercaderías, etc., a los productores a condición de que les vendiesen a un precio irrisorio, fijado de antemano, los artículos de su producción.

Víctimas del engaño y la explotación, estos campesinos sintieron la inquietud de organizarse y comercializar directamente los productos con las empresas manufactureras, con tal fin fundaron la Cooperativa Agraria de Servicios "El Quinacho" Ltda. N° 78.

Esta Cooperativa, a través de su departamento de Ahorro y Crédito, está promocionando el hábito del ahorro entre los socios, concediendo préstamos sin los requerimientos burocráticos de otras instituciones similares, sino con la única garantía de la producción que poseen a aquéllos.

En la Selva de Huanta hace falta un estudio de factibilidad para la creación de una Agencia del Banco Agrario del Perú, ésta tendría que estar ubicada en Sivia, para así asegurar y garantizar el movimiento del capital.

A falta de una mejor orientación, las inversiones de dinero se realizan en forma irracional y supérflua, casi nula en la producción (adquisición de máquinas, infraestructura, insumos, etc.). Algunos campesinos, los más solventes, invierten sus capitales en la Sierra, lo cual perjudica enormemente a la Selva.

Como vimos, los campesinos llevando al mercado; donde venden barato y compran caro, van destruyendo

la estructura tradicional de producción para el consumo propio. En esas condiciones, la estructura económica de la Selva de Huanta se articula con la economía nacional, como productora de materias primas (café, cacao, coca y otros) para el desarrollo principalmente costeño y, como consumidora de los productos industriales que también se ubican en la Costa.

A continuación, queremos insertar un tema de actualidad y que a nuestro entender, repercute enormemente en la estructura económica de la Selva de Huanta: La Ley N° 15600.

¿Porqué la Ley 15600 de Beneficios Tributarios para la Región de la Selva, no rigen en la Selva de Huanta?

Esta es una interrogante que miles de campesinos selváticos huantinos se plantean a diario, sin hallar respuesta alguna.

Identificados con esta preocupación de la masa campesina, que se ve tremendamente perjudicada con este atropello del Gobierno Central, hemos tratado de llegar al meollo del problema sin resultados favorables, debido a falta de documentos y al hermetismo (o ignorancia) de las autoridades encargadas de prestar tal información.

Quedan flotantes entonces nuestras interrogantes:

- ¿Centralismo burocrático?
- ¿Simple negligencia de los encargados de velar el cumplimiento de las Leyes?
- ¿Intereses creados de personas o grupos?

Veamos el contenido en sus partes esenciales, inherentes a los intereses de la Selva de Huanta, de la Ley Nº 15600:

"Ley 15600 de Beneficios Tributarios para la Región de la Selva.-

ARTICULO 1º.- Declárase zona liberada de impuestos a la Región de la Selva del País, por el plazo de 15 años con tados a partir de la fecha de la promulgación de esta Ley.

ARTICULO 2º.- Para los efectos de la aplicación de esta Ley, se comprende como Región de la Selva, a los Departamentos de Loreto, Madre de Dios, San Martín y Amazonas, íntegramente y los territorios orientales que se encuentran por debajo de dos mil metros de altitud sobre el nivel del mar, correspondientes a los Departamentos de Cajamarca, Huánuco, Junín, Pasco, Ayacucho, Apurímac, Cusco, Puno y La Libertad. Gozarán también de los beneficios que esta Ley establece, las áreas de la Región Occidental de los mencionados Departamentos que se encuentran dentro del mismo límite de altitud, siempre que en ellas se produzcan cultivos permanentes típicos o propios de la respectiva Región Oriental (...) (La subrayada es nuestra).

ARTICULO 3º.- Inclúyase dentro de las exoneraciones del Artículo 1º:

- a. Las actividades agrupadas como "Agricultura, Silvicultura, Ganadería, Caza y Pesca" por la clasificación industrial Internacional Uniforme de todas las Actividades Económicas de las Naciones Unidas (...).
- f. El comercio de artículos alimenticios en general, Productos farmacéuticos y medicinales, los vinculados con la cultura, como imprenta, radio-emisoras, periódicos, libros y útiles de escritorio, cualesquiera otras para el uso y consumo de la Zona Liberada; así como los vinculados con la industria, agricultura, ganadería, artesanía, construcción, transporte y demás actividades económicas y conexas con las precedentes que se realicen en la Selva, incluyendo los productos extraídos de la Región;
- g. El cultivo de la caña de azúcar para la producción de azúcar, miel y chancaca para consumo en la misma zona (...).
- i. Las actividades del transporte que se realicen dentro de la Zona Liberada y todos los servicios de transporte fluvial internacional.

ARTICULO 4º.- Las personas o jurídicas que deseen acogerse a los beneficios de la presente Ley se sujetarán a los siguientes requisitos:

- a. Las personas naturales deberán fijar domicilio en la Zona Liberada, donde desarrollan sus actividades;
- b. Las personas jurídicas deberán constituirse con acciones nominativas e inscribirse en la Zona Liberada don



de establecerán la administración de su empresa;  
c. Ejercerán el 75% de sus actividades en la Zona Liberada.

ARTICULO 5º.- Los impuestos exonerados por la presente Ley son los siguientes:

- a. Impuestos fiscales a la producción y consumo de bebidas no alcohólicas, agua mineral, jarabeadas y similares;
- b. Impuestos de timbres, inclusive Registro de Ventas;
- c. Impuestos sobre la renta, inclusive los complementarios de tasa progresiva y fija;
- d. Impuestos a las actividades comerciales, industriales, agropecuarias, profesionales y a los sueldos y salarios;
- e. Impuestos a los sobregiros y a la renta de capital móvil;
- f. Impuesto de Registro de Alcabala de enajenaciones y de plus-valía;
- g. Impuestos de papel sellado y de papel de aduana;
- h. Impuestos a la herencia, legados y donaciones de bienes ubicados en la Zona Liberada; e
- i. Impuestos a las exportaciones no afectadas a rentas locales y con las excepciones señaladas en el Art. 8º de la presente Ley.

ARTICULO 6º.- El sistema de exoneraciones de la presente Ley no requiere de celebraciones de contratos entre los favorecidos con el Estado, quedando sujetos únicamente a la presentación de la respectiva patente municipal y el cumplimiento de los requisitos señalados en los Artículos 4º y 13º (...).

ARTICULO 8º.- No están comprendidos en el régimen de exoneraciones establecidos por esta Ley los considerados en los Convenios Internacionales, los impuestos para fines asistenciales y de seguridad social. Los de la Ley 127636 del Fondo de Desarrollo Económico, los de las Universidades Nacionales que funcionan en la Zona Liberada, los del Art. 2º de la Ley 15223, los de la Ley 11629 para la Junta de Obras Públicas de La Convención; los que constituyen rentas municipales; los de la producción y consumo de alcohol y coca; las tasas por servicios individualizables; y los de la Ley 10975 para las carreteras de Chamayo y Oxapampa (...).

ARTICULO 11º.- Los artículos que se importen para la Zona Liberada con liberación de derechos de importación conforme a esta Ley o Convenios Internacionales, no podrán ser comercializados fuera de la Zona Liberada (...).

AMPLIAN PLAZO DE VIGENCIA DE BENEFICIOS TRIBUTARIOS PARA LA ZONA DE SELVA CONCEDIDO POR EL D.L. Nº 15600, MEDIANTE DECRETO LEY Nº 22179.-

Que por la Ley 15600 se declaró Zona Liberada de impuestos a la Región de la Selva del País, por el plazo de 15 años;

Que recientemente se viene efectuando importantes inversiones de carácter económico en la Región de la Selva, razón por la cual es conveniente garantizar la estabilidad y desarrollo de dichas inversiones mediante la ampliación de los plazos contemplados en la Ley 15600 (...).

ARTICULO UNICO.- Amplíese hasta el 31 de diciembre de 1,990 el plazo de vigencia de los Beneficios Tributarios concedidos a la Zona de la Selva por la Ley 15600.

Dado en la Casa de Gobierno, en Lima, a los nueve días del mes de mayo de 1,978" (21).

La Ley 15600 es letra muerta en la Selva de Huanta y La Mar, no así en los Departamentos que cita el mismo Dispositivo Legal y en los territorios orientales que se encuentran por debajo de dos mil metros de altitud sobre el nivel del mar.

#### 4. El Campesinado: Unica clase social transicional existente en la Selva de Huanta.-

Durante el desarrollo de esta Obra, hemos tipificado a los habitantes de la Selva de Huanta como Campesinos, con el criterio de que el término "Campesino" o "Campesinado" se usa generalmente, para señalar la población de la sociedad que vive del trabajo de la tierra. Antes de continuar desarrollando este asunto, conviene plantearnos la siguiente interrogante:

¿El Campesinado, es una clase social?

A nivel del modo de producción servil, el Campesinado corresponde a la clase explotada por los señores propietarios de la tierra, es decir, a los siervos, por lo tanto, a este nivel la contradicción fundamental es:

---

(21) CAFE PERU. Organó Informativo de la Central de Cooperativas Agrarias "Café Perú". Mayo-junio 1,978. N° 6.

Campesinado Siervos/Señores Feudales.

Dicho en otras palabras, en este Modo de Producción, que no corresponde a la Selva de Huanta, el Campesinado sí es una clase social determinada.

Cuando hablamos del Modo de Producción Capitalista Puro, en que el Capitalismo se encuentra plenamente desarrollado tanto en la ciudad como en el campo, cosa que tampoco está sucediendo en la selva huantina, la noción de campesinado no corresponde a una clase determinada, sino a una fracción de clase, a una fracción del proletariado: El proletariado agrícola.

La dinámica de esta fracción de clase varía según sea el estado de desarrollo del Modo de Producción Capitalista.

"En la primera etapa, cuando las relaciones de producción capitalista empieza a penetrar en el campo, esta fracción de clase tiende a crecer. Cada vez un mayor número de campesinos, sometidos hasta entonces a relaciones pre-capitalistas, tiende a pasar a engrosar las filas del proletariado agrícola. En la segunda etapa, de desarrollo ampliado de Modo de Producción Capitalista en el campo, el proletariado agrícola tiende a disminuir en forma absoluta en relación a la población trabajadora global. La maquinización, y en general, la aplicación de una tecnología avanzada al trabajo agrícola tiende a producir una concentración de la tierra en pocas manos, (una sola familia campesina utilizando las modernas máquinas agrícolas es capaz, ella sola, de cultivar la misma o más cantidad de tierra que lo que trabajaban antes numerosos campesinos con las técnicas más atrasadas) y, por otra parte, tiende a liberar mano de obra, la que sólo encuentra trabajo saliendo del sector agrícola y pasando, por lo tanto, al sector industrial o de servicios, o como es el caso de la mayor parte de los Países Latinoamericanos, pasando a formar parte de un sector "marginal" que tiende a acrecentarse a medida que se desarrolla el capitalismo" (22).

Cuando pasamos del nivel abstracto del Modo de Producción al nivel concreto de una formación social determinada, la noción de campesinado adquiere nuevas determinaciones que la enriquecen pero que a la vez la hacen menos claramente delimitable.

Consideremos un caso de formación social según el papel que desempeña en ella el Modo de Producción Capitalista:

"En éste ( o sea en el caso), existe una mezcla de las viejas relaciones de producción semi-serviles y de las nuevas relaciones de producción capitalistas, teniendo estas últimas a acentuarse a medida que predomina el capitalismo en el campo. Este caso supone un desarrollo del capitalismo en el campo correspondiente a su primera etapa, aunque el modo capitalista de producción domine ya a nivel de la formación social global. En este caso existen dos tipos de contradicciones: a) campesinado semi-servil/terratenientes y b) proletariado rural/capitalistas agrícolas" (23).

Este caso de transición de las relaciones de producción serviles a las relaciones de producción capitalistas se está produciendo en la Selva de Huanta, aunque sin las dos contradicciones antes citadas. La contradicción principal es con el sistema capitalista de los mercados, como ya explicamos en la comercialización de los productos (Ver Pág. 84).

"Donde ha existido históricamente un régimen de producción basado en la servidumbre, la abolición de los lazos serviles ha liberado a los antiguos siervos convirtiéndolos en pequeños productores más o menos independientes. Pero, la desaparición de la servidumbre no se debe a un azar o a la "buena voluntad" de los terratenientes sino a la presión ejercida internamente por los campesinos explotados y externamente por el capitalismo insipiente, que después de un cierto desarrollo urbano comienza a penetrar en el campo. La penetración del capitalismo -

en el campo produce un efecto desintegrador de esta clase, la que poco a poco va descomponiéndose en proletariado rural y burguesía rural. EL CAMPESINADO como clase de transición, es decir, como pequeño productor agrícola, - tiende a desaparecer. Incapaz de competir con la producción capitalista en el mercado, debido a sus costos de producción más altos, vá arruinándose y convirtiéndose en proletariado rural o emigrando a la ciudad, salvo algunos raros casos en que logra afirmarse y convertirse en campesino rico, pasando a las filas de la burguesía rural" (24).

El campesinado en la Selva de Huanta, como pequeño productor independiente, propietario de su tierra y de sus medios de producción, liberado por lo tanto, de toda obligación para el terrateniente que quedó en la Sierra, es una clase social en transición, es decir, una clase social que aparece al desintegrarse el Modo de producción servil y que tenderá a desaparecer como clase homogénea a medida que crezca la penetración del capitalismo en el campo.

El aislamiento del campesinado selvático huantino, debido a su forma independiente de producir, hace que, desde el punto de vista económico, sea explotado y subordinado al sistema capitalista de las ciudades como Lima, a través de la imposición arbitraria de los precios sobre los principales productos como café, cacao, coca, maní, etc., pero justamente, debido a su aislamiento provoca - do por las condiciones en que produce, apegado a su lugar, no comprende esta explotación en toda su magnitud.

#### 4.1. Relaciones entre Trabajadores. -

Las relaciones entre trabajadores de la Selva de

(24) CAMPESINO. Revista Cuatrimestral de Estudios Sociales y de Polémica. Nº 1. Pág. 56.

Huanta, se dá en trabajos como cosechas de productos, ta  
la de árboles, etc., en chacras de uno u otro propietario  
Estas actividades son conocidas con el nombre de "minka"  
o trabajo no remunerativo sino de colaboración de uno con  
todos y de todos con uno. Dentro de este marco, también  
encontramos al "ayne", cuyos procesos pasamos a describir  
suscintamente:

#### 4.1.1. La "Minka".-

Se designa con el nombre de "minka", al sistema -  
incaico de cooperación de trabajo, la que, al igual que  
el "ayne", existen como supervivencia de una costumbre -  
pre-hispánica en la Selva de Huanta.

Dentro de este servicio social colectivo, caben tra  
bajadores de distintas edades y sexos. Los trabajos que  
se ejecutan es diverso, pero mayormente es aplicado a la  
construcción de las casas, deshierbe y cosecha de café,  
coca, arroz, desmonte de chacras, etc. Estos trabajos tie  
nen como fundamento el tradicional principio de solidari  
dad y colaboración entre todos los vecinos de la Comuni  
dad. Esta institución no tiene carácter devolutivo obli  
gatorio del "ayne".

Se trata por ejemplo, de ejecutar un trabajo agrí  
cola, en este caso, el campesino promotor de la "minka",  
dá aviso con anticipación a los amigos y vecinos, del -  
día que deberá realizarse el trabajo, indicando la clase  
de labor por ejecutarse y del tipo de herramientas que -  
serán empleadas, las que varían en el desmonte de chacra

recolección de productos, etc. Llegado el día citado, que generalmente son los sábados o domingos, una pareja de mujeres, expertas en el "qarawi" (1) anuncian por la mañana la reunión general. Repartida la coca y cigarros a todos los asistentes, éstos "chacchan" en media hora, comenzando luego con el trabajo. De preferencia y obligatoriamente asisten los compadres y ahijados, quienes desempeñan los puestos de auxiliares del propietario en la dirección e inspección del trabajo. Cabe señalar, en estos últimos años, no siempre se hacen presente la pareja de mujeres que entonan el "qarawi".

Estas labores se caracterizan por el entusiasmo y la alegría que reina entre todos, estimulados por la acción del "cañazo" y la chicha, que se les proporciona en cada "aco", o sea en cada descanso. Por la tarde, ya están embriagados y en tal estado efectúan el trabajo de cualquier manera, con las últimas notas melancólicas del "qarawi". Cuando el sol comienza a ponerse, cesan todas las actividades y la gente se dispersa en bullicioso tropel, luego de una cortés y amigable despedida del propietario. Muchos de los asistentes deciden seguir livando en casa del organizador quién les agazaja con un buen "mate" de "patache" (2) de maíz con bastante carne, yuca y ají. (25).

4.1.2. El Ayne.-

---

(1) Ver Glosario.  
(2) Idem.  
(25) CAVERO, Luis E. Monografía de la Provincia de Huanta. T/ II. Pág. 313.

Es una costumbre cuyo origen se encuentra en el Régimen del Colectivismo Incaico, es una organización social y económica tradicional que tiene por fundamento la cooperación y ayuda mutua entre los campesinos, vinculados por intereses materiales y morales comunes.

Una de las formas de este servicio de gran importancia social que tiene aplicación en la Selva de Huanta, es el "ayne", cuyo significado preciso se condensa en la siguiente fórmula:

"Yo te ayudo a tí, para que tú me ayudes a mí".

Se adapta a la ejecución de toda clase de trabajos agrícolas, préstamos de semillas, animales de carga, etc.

Cabe recalcar el hábito de respeto que tienen los favorecidos con estos servicios, de devolverlos en la misma forma y medida, cuyo cumplimiento está garantizado por la costumbre y tradición del trabajador selvático.

El "Ayne" en rigor, no es más que el préstamo de servicios personales o de especies entre dos personas, - que convienen tácitamente en la devolución, en la misma forma, sin expresión de tiempo ni de intereses (26).



## CAPITULO III

### LA SUPERESTRUCTURA

#### 1. INTRODUCCION

El análisis de la Superestructura, en tanto que - compromete los niveles ideológicos e institucionales, se ha mostrado de muy difícil acceso por razones que radican en la propia naturaleza de los niveles superestructurales, pues consideramos que éstos, no se manifiestan en forma tangible, que pueden ser fácilmente cuantificados. De otro lado, nuestra propia limitación metodológica, pues, - el hecho de no contar con un instrumento adecuado para efectuar la recopilación de datos sobre las particularidades de la Superestructura selvática huantina, han permitido sólo una aproximación a sus rasgos más generales, obtenidos en lo fundamental por contactos directos con informantes y el cotejo con nuestra propia experiencia. El nivel muy subjetivo que tiene una información de esta naturaleza, salta a primera vista y puede considerarse como material en bruto, que requiere de mejores análisis - para desentrañar sus regularidades y su fuerza en la práctica productiva como elemento de freno al desarrollo eco

nómico-social o como elemento que pueda posibilitar el logro de superiores formas de existencia social.

En lo que sigue, muy descriptivamente y en forma esquemática damos cuenta de algunos aspectos de lo que hemos venido en llamar Elementos superestructurales de la Selva de Huanta.

## 2. ELEMENTOS IDEOLOGICOS RELACIONADOS CON:

### 2.1. El Proceso Productivo.

"Los campesinos parcelarios forman una masa inmensa, cuyos individuos viven en idéntica situación, pero sin que entre ellos existan muchas relaciones. Su modo de producción los aísla a unos de otros, en vez de establecer relaciones mutuas entre ellos" (1).

Es decir, la pequeña propiedad y las formas de producción en ella basadas, supone la autonomía y el aislamiento de los productores. Supone el predominio del trabajo aislado y no del trabajo colectivo, social. Pero existe la cooperación, que se caracteriza fundamentalmente por dos elementos:

-Es de tipo simple, es decir, cuando un campesino exige cooperación en su trabajo, la necesita como una simple suma de esfuerzos de otros campesinos que hacen exactamente lo mismo que él: Talan, siembran, cosechan etc.

-Es eventual, es decir, no es exigida durante todo el período de producción, sino en momentos determinados.

Por tanto, el campesino selvático de Huanta, no

---

(1) MARX, Carlos. El 16 de Brumario de Luis Bonaparte. Pág. 171.

depende de la cooperación de sus compañeros para las actividades cotidianas de la producción. Durante la mayor parte del año, él y su familia realizan solos todos los trabajos necesarios.

En esas condiciones, el ideal de la autarquía en la producción, el individualismo, la dificultad para superar el horizonte inmediato y cotidiano de su vida, se desarrollan como consecuencia directa del "modo de producción parcelaria".

El campesino selvático, se preocupa particularmente de su relación con la naturaleza: El clima, el desarrollo de los sembríos, etc. Esta relación tiene connotaciones específicas. El campesino no desarrolla su técnica productiva en base a fundamentos científicos, sino tomando en consideración su experimentación empírica, que es limitada y tiende solamente a repetir las técnicas tradicionales.

Además, dado el reducido volumen de su producción, el agricultor selvático huantino no tiene un margen de seguridad que se pueda traducir en disponibilidad para experimentar nuevas técnicas. Viviendo en un precario equilibrio, no tiene condiciones para arriesgarse y prefiere trabajar sobre seguro: Por ejemplo, utiliza semillas conocidas, aunque éstas sean de bajo rendimiento.

Por otro lado, hemos visto que a nivel de agricultura, principal actividad, los instrumentos de producción son muy rudimentarios. Máquinas, herramientas, insectici

das, vacunas y muchas otras cosas más, de absoluto dominio técnico de la humanidad, no son utilizados en la Selva de Huanta. Y ello no sólo por una imposibilidad económica, ni tampoco porque sea simplemente desconocidos por los campesinos, las posibilidades de utilizar las herramientas y máquinas modernas, así como otros insumos. Obviamente, muchos de ellos, saben por ejemplo, que un tractor no puede trabajar (Suponiendo que ya existiera carretera) en una pequeña parcela ubicada en una falda inclinada, Pero, si alguna vez se les ocurre que, uniéndose las parcelas, una máquina puede trabajar bien, sus reacciones casi seguramente serán negativas, porque no pensarán primero en el aumento de la productividad, sino que, al borrar la distinción física de sus parcelas, integrándolas a las demás, sentirán que "pierden" el dominio sobre sus tierras.

En las condiciones actuales, no se puede pensar en unificar las parcelas y planificar la producción en gran escala, como una salida para el desarrollo de las fuerzas productivas en esta parte del territorio Patrio.

Preguntados sobre las posibilidades de implementación de una cooperativa de producción, las respuestas más generalizadas decían:

"Pienso que la Comunidad no aceptará esta clase de cooperativa...".

"No están educados para formar cooperativas de producción...".

"La solución de unir todas las parcelas -

no es correcta, porque no se podría sembrar de todo y con seguridad..."

Comprendemos así, que los campesinos muchas veces rechazan nuevas técnicas, nuevas herramientas, nuevas máquinas y nuevos procesos productivos, no porque la solución tecnológica aplicada por ellos sea equilibrada y adaptada a su ambiente ecológico, sino porque se encuentran atados de pies y manos por relaciones de producción y concepciones ideológicas que impiden el desarrollo de nuevas fuerzas productivas. O sea: El carácter de la pequeña producción, dado sus límites físicos, lleva la adopción de métodos tradicionales y no admite el desarrollo de nuevas técnicas que conllevan un dominio mayor sobre la naturaleza. Tales condiciones provocan, en los agricultores selváticos, la adopción de una actitud conservadora, reacia al cambio y agotada por las innumerables preocupaciones inmediatas.

Por otro lado, esa misma base técnica implica una "individualización" del relacionamiento de los campesinos con la naturaleza.

En la Selva de Huanta, aunque los límites físicos de sus "Pagos" se entremezclan, hay un desconocimiento mutuo generalizado de "pago" a "pago" (Y peor aún de Zona a Zona), fruto de esa incapacidad del pequeño agricultor de abstraerse de sus problemas inmediatos; de su falta de interés por aprender las soluciones encontradas por los miembros de las otras comunidades; de su dificultad en comprender que el problema de uno es el mismo pro

blema de todos. Pese a la proximidad física, hay una separación bien grande entre ellos.

Apenas frente a los acontecimientos excepcionales es que las comunidades se unen, se interesan las unas por las otras y entonces sí podemos observar el revuelo que su unión provoca. La actual construcción de la carretera Triboline-Sivia es un ejemplo, como lo son también los trabajos conjuntos en la construcción de caminos de herradura.

Podemos también detectar en la ausencia de cooperación sostenida en el proceso productivo, la causa más remota de la ausencia de niveles altos de organización de la masa campesina selvática. Por cierto que los agricultores se organizan en diferentes niveles, pero lo que se quiere enfatizar aquí es la ausencia de un alto nivel de organización para cualquier asunto que no atañe a sus intereses más inmediatos y concretos.

Así encontramos entonces, en las mismas características del proceso de la pequeña producción, las condiciones que explican la existencia de una manera estrecha e individualista de relaciones con la naturaleza y con su grupo, de donde podemos aceptar la afirmación secas sobre el carácter individualista y tradicional del campesino.

Para combatir las tendencias al individualismo, un trabajo que solamente enfatice sus aspectos negativos será, a todas luces, insuficiente. La lucha ideológica

ahí deberá darse, fundamentalmente, por el desarrollo - de los elementos contrarrestantes que tengan su origen en el mismo proceso productivo. La necesidad del trabajo colectivo, por ejemplo y la introducción, en ese proceso, de nuevas características que, a su vez, permitan la formación de otros elementos que refuercen una visión colectiva de los problemas, sería conveniente. Es la comprensión de las contradicciones de la base económica -en el plano de la conciencia- lo que crea las condiciones necesarias para destruir la misma base productiva, que daba origen a los elementos ideológicos que se combate, estructurando la producción de otra manera. La tendencia al individualismo podrá seguir existiendo entonces, pero como rezago que ya no tendrá la misma fuerza que antes.

De lo que fué dicho, habría que retener como conclusión una idea básica: Que siendo una característica de los asentamientos poblacionales de la Selva de Huanta, la pequeña extensión de sus unidades productivas, que no admiten la utilización de técnicas avanzadas y favorece el predominio autónomo del trabajo aislado, estos campesinos que trabajan en esas condiciones, tienden a adquirir determinados rasgos ideológicos, como la aspiración a la autarquía y autosubsistencia, el individualismo, el fatalismo y la suspicacia, el temor a los cambios (2).

---

(2) MONTOYA, R. y Otros. Producción Parcelaria y Univer-  
so Ideológico. El caso de Puquio. Pág. 141.

## 2.2. La Religión.

A la ideología religiosa se le define como:

"Reflejo fantástico en la cabeza del hombre, de las fuerzas exteriores que dominan sobre los sentidos en la vida cotidiana del individuo; reflejo en el cual las fuerzas terrenas adquieren formas no terrenas (...). (...) La religión es una forma específica de la conciencia social, se distingue por constituir una unidad de ideología, de sentimiento y de culto (actos rituales o mágicos). El rasgo fundamental y decisivo de la religión es la creencia en lo sobrenatural (...).

En la sociedad de clases, las raíces de la religión se hallan relacionadas, sobre todo, con el desamparo de las personas ante los procesos espontáneos del desarrollo de la sociedad, con la explotación y miseria de las masas" (3).

El estudio cuantitativo de los habitantes de la Selva de Huanta, sobre sus manifestaciones religiosas, dan como consecuencia, un apego a la fe cristiana en general y profesión a la fe católica en particular, demostrada en sus usos y costumbres, fiestas tradicionales, etc. El estudio histórico muestra que esta ideología fue introducida por los Misioneros Franciscanos entre los años de 1,780 y 1,800.

En el convencimiento de que los aspectos cuantitativos, no pueden tomarse como datos al margen de otros aspectos como grado de identificación con toda la ideología y normatividad, participación en los cultos, etc., es necesario determinar el grado de aceptación de la ideología religiosa, y lo hemos hecho haciendo uso de la técnica de entrevista, en cuyos resultados nos fundamentamos para afirmar que el cien por ciento de la pobla-

---

(3) ROSENAL-TUDIN. Diccionario Filosófico. Pág. 75.



ción selvática huantina entrevistada, está imbuida de la ideología religiosa, lo que nos permite generalizar a toda la población este criterio, para ello es necesario la inserción de un cuadro estadístico de los creyentes en la religión católica y protestante de las 120 personas entrevistadas:

C U A D R O N° 1

RELIGION	CANTIDAD	PORCENTAJE
Católica	100	90%
Protestante	12	10

La ideología religiosa de estos habitantes, se manifiesta también en su comportamiento moral, pero... ¿Qué es moral?

"La moral es un conjunto de normas y reglas de conducta de los hombres en la sociedad, que caracteriza sus opiniones de la justicia y la injusticia, del bien y el mal, del honor y el deshonor, etc. A diferencia de las jurídicas, las normas y reglas de la moral no están prescritas en las leyes, sino que se mantienen por la fuerza de la opinión pública, de las costumbres, usqs y educación, por la fuerza de los estímulos internos del hombre. Determinan la actitud del individuo para con la sociedad, los pueblos de otros países, la familia y otras personas" (4).

Los asentamientos poblacionales de la Selva de Huanta, imponen a sus miembros, determinados mandatos que se expresan en normas de moral. Es indudable que ésta - tiene carácter de clase y su principal misión consiste en conservar la propiedad privada y la explotación.

(4) AFANASIEV, Víctor. Manual de Filosofía. Pág. 348.

### 3. ELEMENTOS INSTITUCIONALES

#### 3.1. Político-Jurídicas.-

##### 3.1.1. Tenencia de Gobernaciones.-

Hay pueblos en Huanta, Santillana, Ayahuanco, etc., que todavía conservan un régimen de gobierno peculiar, rezagos de la época colonial. Los pobladores se reúnen en ciertas fechas del año para nombrar sus propias autoridades: Tenientes Gobernadores, Agentes Municipales, etc.

La Tenencia de Gobernaciones, son Instituciones que están jefaturados por los Tenientes Gobernadores, propuestos por los habitantes y nombrados por el Sub-Prefecto de la Provincia de Huanta. Desempeñan su cargo en forma ad-honorem. Para ser Teniente Gobernador no hay mayores aspavientos. Basta tener autoridad moral, estabilidad familiar e inquietudes por los problemas del "Pago". Son atribuciones de aquél, hacer cumplir las obligaciones para con el "Pago", impulsando, programando y supervisando los trabajos comunales como el "fian rutuy" o limpieza y arreglo de los caminos vecinales; locales escolares, refacción de capillas, etc.

Forman parte también de esta Institución dos Inspectores y dos Auxiliares, que son colaboradores del Teniente Gobernador y nombrados por éste.

Cada "Pago" de la Selva de Huanta, tiene su propio Teniente Gobernador, quién además de las funciones arriba señaladas, lo representa y vela por su bienestar, impartiendo justicia y orden entre sus habitantes.

**3.1.2. Agencias Municipales.**

Una de las primeras Instituciones en instalarse fue la Agencia Municipal de Sivia. Posee gérmenes de organización responsable y está impulsando conjuntamente con la Cooperativa "El Quinacho", el desarrollo urbanístico, social y económico de esta Localidad, toda vez que Sivia, pretende ser y con toda justicia, la capital del futuro distrito de la Selva de Huanta

Los otros "pagos" aún no han logrado comprender el significado y trascendencia que tienen las Agencias Municipales, ni tampoco cuentan con las condiciones necesarias para crear y organizar estas Instituciones cuya importancia es de nuestro amplio dominio.

**3.1.3. Juzgados de Paz.**

Para asuntos civiles y penales, la Selva de Huanta cuenta con la administración de tres Jueces de Paz: Dos en la Zona de Acón y uno en la Zona de Choymacota. No hay jerarquía entre los tres, no hay límites jurisdiccionales para los Jueces de Acón.

Estos cargos, son desempeñados por personas algo instruidas que entienden un poco de administración jurídica. Los nombramientos son expedidos por la Corte Superior de Ayacucho.

Estos Jueces no perciben ningún sueldo, sino alguna remuneración por diligencias y actuados, regidas por el arancel de derechos actuarios del Reglamento de Jueces de Paz (Inf. 07).

**3.2. Religiosas.-**

La única Institución que existe, es el Convento de la "Inmaculada Concepción", fundado en 1,910 por la Misión Franciscana y está ubicado en la localidad de Si via. Este Convento tenía por finalidad cristianizar y - civilizar a los niños Campas, brindándoles vivienda, ali mentación, vestimenta e instrucción, a cambio del traba jo agrícola, fuente del recurso económico de esta Ins titudición.

Actualmente, el Convento tiene un internado bien equipado: Dormitorios, servicios higiénicos, salas de estudio y locales escolares (Inf. 02).

**3.3. Instituciones de Base.-**

La Cooperativa Agraria de Servicios "El Quinacho" Ltda. N° 78, es la única existente en la Selva de Huanta.

Haciendo un poco de historia, diremos que por oc tubre de 1,966, con sólo 20 socios nació como Pre-Coope rativa. Los primeros comienzos fueron dramáticos, prác ticamente no contaban con recurso alguno. Sólo tenían - como respaldo, sus conocimientos empíricos de la tierra y su firme determinación de salir adelante. Esta Coope rativa fué reconocida el 29 de enero de 1,971 con Reso lución N° 022-71-ONDECOOP-Lima.

Por esos años difíciles, el precio por quintal de café se cotizaba a S/.860.00 y el kilo de cacao a S/.10. La dificultad para obtener fondos, agravaban las defici encias de no contar con oficinas administrativas propias.

La Cooperativa, reconoce la infatigable labor desplegada por la Congregación de los Padres Benedictinos, quienes fueron los impulsores decididos de la necesaria unificación de los campesinos. Estos hombres, vestidos de sotana, han sabido llevar adelante el mensaje de Cristo y a la vez colaborar con hechos los objetivos de mejorar al campesino (Inf. 05).

Cuando la situación de la Empresa mejoró lo suficiente como para poder salir adelante económicamente, es que se crean las Mercantiles, como respuesta a quienes especulaban con los precios de las mercaderías manufacturadas a espaldas de los campesinos (Inf. 06).

Según pudimos observar "El Quinacho" no tiene fines de lucro. Todo lo que realiza es en bien del socio, de sus familiares y de la comunidad entera.

Su sede social es Sivia, Distrito y Provincia de Huanta.

Actualmente cuenta con adecuada infraestructura propia y maquinarias de trabajo. Reune en su seno a más de dos mil socios auténticamente campesinos.

Es la única Institución que sin ayuda de ningún organismo estatal, está haciendo lo posible en enfocar los diferentes problemas tales como:

Vías de Comunicación. La CAS "El Quinacho" sigue avanzando con los trabajos de la carretera Triboline-Sivia, margen izquierda del río Apurímac, en un tramo comprendido entre 10 y 12 Kms. de pleno bosque, para la

cual ha hecho diferentes gestiones ante el Gobierno, logrando una partida de cinco millones de soles. Por otro lado, sus socios autorizaron a esta Institución, ha des- contarles quinientos soles por quintal de café recibido, totalizando la suma de cinco millones quinientos mil soles, fondo destinado también a la construcción de di- cha carretera (Inf. 08).

Salud.- Extensas zonas como Acón, Choymacota e I pabamba que concentran más de veinte mil habitantes, no conocen ni por referencia lo que es atención médica. La Cooperativa ha enviado diferentes comisiones a Lima so- licitando se instalen Postas Médicas en lugares estraté- gicos. Gracias a ella se firmó un convenio entre el Go- bierno y la "Fundación Amazónica, Organismo Inglés de - Cooperación Internacional que ya programó la construc- ción de una red de Postas Médicas en todo el Valle del río Apurímac. (Inf. 13).

Educación.- "La Universidad Nacional Agraria de la Selva (Tingo María), hace que sus estudiantes desa- rrollen sus conocimientos en el campo y trabajan codo a codo con los agricultores. Mientras que los estudiantes del Programa de Agronomía de la Universidad Nacional "San Cristobal de Huamanga" ni siquiera hacen turismo en la Selva de Ayacucho..." (Inf. 08).

Es de honda necesidad que este Programa Académi- co desarrolle actividades de proyección social y exijan a sus estudiantes realicen prácticas profesionales, re- solviendo la problemática de los cultivos tropicales - en la Selva de Huanta.

Con este fin, los Dirigentes de "El Quinacho i-

niciarán las respectivas gestiones ante la Universidad.

Bancos.- Los Dirigentes y socios de la Cooperativa "El Quinacho" en reiteradas oportunidades nos han ma

nifestado que el Banco Agrario del Perú no otorgo los préstamos con la eficiencia necesaria y es por ello que

se generan problemas de liquidéz en la Cooperativa obstaculizando los trabajos de deshierbe, cosecha y otras necesidades vitales en las labores del campo.

Por otro lado, no cuentan con el apoyo técnico por parte del Ministerio de Agricultura, Sub-Zona Agraria de Pichari (Márgen derecha del río Apurimac).

Es obra también de la Cooperativa, la creación de los Centros Poblados de Sivia y Llochegua. Así mismo, en breve plazo dotará de fluido eléctrico a Sivia, impulsando de esta manera su desarrollo.

### 3.4. Instituciones Familiares.-

Según la Sociología Científica "El factor decisivo en la Historia es, en fin de cuentas, la producción y la reproducción de la vida inmediata. Pero esta producción y reproducción son de dos clases: Por una parte, la producción de medios de existencia, de productos alimenticios, de ropa, de vivienda y de los instrumentos que para producir todo eso se necesita; por otra parte, la producción del hombre mismo, la continuación de la especie. El orden social en que viven los hombres en una época histórica y un país determinado, está condicionado por esas dos especies de producción: Por el grado de desarrollo del trabajo, de una parte y de la familia, de la otra" (5).

La familia es la célula de la sociedad; se basa en el parentesco conyugal y consanguíneo, es decir, en

(5) ENGELS, Federico. El Origen de la Familia, la Propiedad Privada y el Estado. Pág.2.

Las relaciones entre marido y mujer, padres e hijos, hermanos y hermanas, etc. La vida de la familia se caracteriza tanto por procesos materiales como por procesos espirituales. Pertenecen a los primeros las relaciones biológicas naturales, relaciones económicas y de consumo, a los segundos, las relaciones morales y psicológicas (6).

La familia en la Seiva de huanta se origina en la convivencia de dos personas unidas por vínculos sociales y amorosos, sin necesidad de realizar la ceremonia o contrato legal llamado matrimonio, debido al desconocimiento y carencia de instituciones encargadas de tal función. La familia aquí, se constituye sobre los principios de la Ley Moral.

**3.4.1. Relaciones.**

Dentro de las relaciones familiares encontramos el parentesco, que es el vínculo que une a los miembros de la familia. Podemos diferenciar hasta cuatro formas de parentesco, que son:

**Consanguíneo, cuyo vínculo es la sangre. Ejemplo:**

**Padres e hijos.**

**Civil, cuyo vínculo es la Ley. Ejemplo: Adaptante y adaptados**

Por afinidad, como vínculo el matrimonio. Ejemplo Los padres con los padrinos, el esposo con los parientes consanguíneos de su esposa y visversa.

---

(6) ROSENTAL-IUDIN. Diccionario Filosófico. Pág. 169.



Espiritual, cuyo vínculo es el bautismo. Ejemplo: amigos, Padrines, Compadres y Hermanos de juramento. Estos últimos significan alianzas económicas de trabajo.

3.4.2. Costumbres en función de las Condiciones de Vida:

3.4.2.1. En la alimentación.

La alimentación del habitante de la Selva de Huanta es deficiente, generalmente a base de coca, "mate" (maíz cocido), yuca, arroz, etc. No toman leche ni carne y si lo hacen es en cantidades ínfimas.

En la preparación de los alimentos hecha mano todo el mundo: El papá, el niño, el joven, la muchacha y naturalmente, la esposa. Al despuntar el alba ingieren un buen "mate" de sopa seguida de una taza de café que hace de desayuno. Al ponerse el sol, se sirven la cena para seguir seguida "chacchar" hojas de coca y "asentar" la comida.

Pocos son los campesinos, generalmente los denominados ricos, que tienen tres horarios para tomar los alimentos.

En los días de fiesta acostumbran sacrificar gallinas. Los platos típicos son: "uncucha picante" y la tradicional "pachamanca" (f).

El agua que utilizan procede generalmente de los

(f) Ver Glosario.

puquiales o riachuelos, como nos demuestra el cuadro siguiente:

CUADRO Nº 2

AGUA PARA CONSUMO HUMANO CANTIDAD %

Puquial o riachuelo	115	98
Pileta (sólo en Sivia)	5	2

FUENTE: Encuesta a 120 habitantes.

3.4.2.2. En la Vivienda.-

El clima y medios económicos exige construcciones de tipo diferente a las que necesitan los habitantes de la Costa y Sierra. Aquéllas se construyen aprovechando los recursos naturales que ofrece la Selva. A continuación observaremos los materiales de construcción de 120 viviendas evaluadas en la Selva de Huanta:

CUADRO Nº 3

MATERIAL DE CONSTRUCCION CANTIDAD %

Quincha (E)	92	76 %
Adobe	20	16
Ladrillo	6	5
Choza	2	1

(E) Quincha, según el diccionario de la Lengua Española, significa "pared formada por cañas y barro". Las paredes de las viviendas selváticas huantinas, no se ajustan a esta definición, ya que éstas están formadas por cañas, camonas o palos cuarteados sin barro.

Las viviendas, generalmente independientes, constan de dos construcciones con tres habitaciones: La primera, cuyo primer piso está destinada a trabajos caseros y el segundo piso al dormitorio. La segunda, a pocos metros de la primera, está destinada a la cocina, sirviendo a la vez de comedor y despensa. Es infaltable el gallinero y chiquero, cuyas construcciones son más pequeñas.

Cada Jefe de Familia, es edificador de su vivienda con ayuda de los miembros de su "pago", por los sistemas de la "minka" o "ayne" tratadas ya en el capítulo anterior.

Construye con materiales propios de la Región que no cuesta mayormente. Entre ellos citaremos: Palos resistentes de diferentes tamaños y grosores, gellma, palmeras, etc. (Ver Pág. 17).

Cada vivienda posee un patio o "cancha" que sirve para secar los productos.

Los servicios sanitarios están contruidos de la forma más rudimentaria, a lo que ellos llaman "ayacucho" o excusado.

El alumbrado es con ceras y lámparas a kerosene. Son generalizadas las bicharras. La mayoría de campesinos poseen aparatos receptores.

### 3.4.2.3. En el Vestido.-

La vestimenta es sencilla: La mujer viste con: - Sombrero de paño, blusa, dos o tres fustanes y mandil.

Sus calzados son de plástico. Siempre llevan una manta en la espalda.

El varón por su parte viste con un sombrero de paño o gorro; camisa, pantalón bien flojo y calzados de plástico. La vestimenta para las fiestas no difiere mucho de lo aquí descrito, sino en lo limpio y recocado que presenta. Siempre llevan un machete.

#### 3.4.2.4. En el Trabajo Cotidiano.-

El trabajo cotidiano es la agrícola. Participan en ella hombres y mujeres miembros de la familia. Es costumbre ir a trabajar muy de madrugada y regresar a las tres o cuatro de la tarde. La duración del jornal está calculado por cuatro "acos", que son intervalos de descanso en la que vuelven a masticar coca.

#### 3.4.2.5. En el Descanso.-

Descanso en el amplio sentido de la palabra no existe, sino es en el sueño de la noche y en los días de fiesta. En las horas en que no están en la chacra, se dedican a recocer las ropas, hacer el hilado y atender asuntos domésticos, esto refiriéndose a las mujeres. Los varones se dedican a provisionar leña, productos para la cocina, confeccionar carónas de las acémilas, sogas, etc.

#### 3.4.2.6. En la Educación y Socialización.-

La infancia y la niñez son épocas que no hay que desprenderse de papá y mamá. Con ellos se vá a la chacra, a la fiesta, etc. El niño vá aprendiendo las labores do

mésticas y agrícolas ayudando. Aprende a saludar a los mayores, a respetar y obedecer a los padres. Sus faltas y desobediencias son advertidas y severamente castigadas en el "Viernes Santo".

Es raro encontrar a un niño y hasta joven, extrovertido y conversador. El proceso de socialización es lento y recién se acentúa en la madurez.

Con carácter irascible y sentimental a la vez, el adolescente vá tomando conciencia de su rol dentro del "pago". Siempre tiene inclinación al trabajo, cuyo fruto debe ahorrarlo para formar un nuevo hogar.

### 3.4.2.7. En las Fiestas Tradicionales: Religiosas y Costumbristas.-

Las fiestas tradicionales religiosas que se celebran en la intimidad familiar son la Pascua de Natividad y Año Nuevo. A nivel de comunidad, la "Santa Cruz" (3 de mayo) y "Padre San Antonio" que se realizan pomposamente con grandes demostraciones de alborozo, comilonas, bailes y borracheras con aguardiente y chicha de yuca, maní, "huarapo" (chicha de caña), etc.

Los Mayordomos se encargan de que en la fiesta no falte nada, donde todo el mundo "zapatea" el a veces triste huaynito al compás del arpa y violín, ejecutados por "Maestros" especialmente mandados venir de la Sierra. Es lamentable en estas fiestas que el eco de las "antarras" (ⓧ), ejecutados en antaño por "Maestros" disfrazados

---

(ⓧ) Ver Glosario.

dos de "chunchos", esté desapareciendo paulatinamente.

Las fiestas tradicionales costumbristas son los carnavales. Los festejos se inician en los primeros días de enero y se prolonga hasta "miércoles de ceniza". Hay gran derroche de estribillos picarezcós e insultos satíricos en las canciones entonadas a todo pulmón, bajo los efectos del aguardiente y chicha de caña o yuca. Danzan y bailan al compás de las quenás (£), guitarras, tinajas" (Especie de tamboril confeccionados por ellos mismos); silvatos, "esquelas" (£) (sustraidas de las llamas en las punas) etc., que matizan los famosos "corta montes" o "sacha kuchuy". A través de todo este tiempo, la pandilla o "pasio", noche tras noche se moviliza visitando a los vecinos, quienes ofrecen bebidas con muestras de regocijo y algarabía.

3.4.2.8. Tradiciones Matrimoniales: -"Kichkachi", "Yaykupaku" y "Sirwinakuy".-

Antes de contraer matrimonio católico, el campesino de la Selva de Huanta, tiene que hacer uso de las costumbres peculiares establecidas, las que se reducen a tres actos diferentes llamados "Kichkachi", "Yaykupaku" y "Sirwinakuy", los que convergen en dirección a un sólo punto; cual es, la posesión de una mujer en prueba de matrimonio.

Los padres de familia, generalmente, son los que

---

(£) Ver Glosario  
(£) Idem.

disponen y resuelven el matrimonio de sus hijos; ellos eligen para éstos a mujeres hacendosas, que sepan lavar, cocinar, etc. Efectuada la elección de la mujer, designan una noche, de acuerdo con los principales miembros de los parientes del novio, para realizar la primera visita a la casa de la futura esposa del hijo.

Llegada la fecha indicada, los padres; el pretendiente y los familiares de íntima confianza concurren a la casa de la muchacha provistos de coca, cigarros y el infaltable "waqaycholo", o sea el aguardiente de caña.

Presentes en el domicilio, saludan y abrazan a todos con muestras de gran aprecio y cortesía. Preguntados por el milagro de la visita inesperada, contestan manifestando que sólo tiene por objeto el deseo de verlos e indagar por la importante salud de todos de casa. Entre copa y copa conversan con suma afabilidad sobre las ventajas y desventajas del matrimonio, de la edad en que deben casarse los hijos, de los fenómenos atmosféricos de los últimos días, de la siembra, cosecha, de los acontecimientos más notables del día, pero siempre de aquellos que se relacionan con el vínculo conyugal; de las virtudes, méritos y antecedentes honorables de la chica.

Esta primera visita, con su respectivo agazajo, es lo que se llama "kichkachi", que en resumen, es una disimulada insinuación del individuo para el matrimonio con la hija del agazajado.

Algunas semanas después, llevando una buena ración de potajes típicos, vino, aguardiente, chicha, etc. invaden nuevamente la casa de la pretendida con gestos de afectos y adulaciones. Entre la comitiva se encuentra el "hombre-buenc" que es un sujeto de edad y experiencia en actos de esta naturaleza. Luego de la repartición de la coca, cigarros y charla preliminar de cosas fútiles, el orador contratado empieza a perorar con la mayor serenidad, sobre la vida y la muerte, sobre el destino humano en este "Valle de lágrimas" y sobre muchas otras cosas más, planteando finalmente el matrimonio.

Las preguntas y repreguntas sobre las condiciones del futuro esposo, de su conducta y amor al trabajo, formuladas por la madre de la pretendida y las respuestas y réplicas del otro bando se suceden con rapidéz en el acalorado ambiente. La muchacha excusada hasta este momento en el cuarto contiguo, pero tomando notas detalladas de la discuisión, es obligada a salir a responder un interrogatorio inquisitivo, quién haciéndose la tonta y sorprendida responde evasivamente. El pretendiente, con los brazos cruzados y la mirada penetrante clavada en los ojos de la muchacha, que expresan acuerdos previos y secretos, espera tranquilo el resultado final del debate. Los padres ruegan e imploran y hay un momento solemne de espectación, de duda y de fracaso. Las lágrimas de los padres del novio, los lamentos del "hombre-buenc", resuelven favorablemente la aspiración del suje-



to, fijando la fecha para el matrimonio católica en la próxima visita del Cura a la Comunidad, o para el viaje al Convento de Sivia. Todo esto es recibido con demostraciones de alborozo, con melosas expresiones de gratitud, abrazos prolongados y renovados ofrecimientos de realizar el casamiento. Ya casi al amanecer, y terminada las botellas de aguardiente; la novia, después de una tierna despedida de sus padres y familiares, se marcha con el novio a constituir un nuevo nido de amor. Este aspecto o acto se llama "Yaykupaku".

Antes de continuar, creemos conveniente agregar el cuadro N° 4 sobre prácticas sociales en la Selva de Huanta, en base a una encuesta aplicada a 120 personas de distintas edades y sexos:

C U A D R O N° 4

PRACTICAS SOCIALES CANTIDAD PORCENTAJE

PRACTICAS SOCIALES	CANTIDAD	PORCENTAJE
Aguardiente	100	83.33%
Cerveza	86	71.67
Coca	78	65.00
Toqra	62	51.67
Tabaco	52	43.33

Es característico en la Selva de Huanta, conducir a la futura esposa triunfalmente hasta la casa del novio, en medio de "huapeadas" y "qarawuis".

El tercer acto es el "Sirwinakuy", (servicios mu

tuos que inician sus funciones desde la misma noche en que la novia abandona la casa paterna), en virtud del cual la pareja hace vida marital hasta que se realice el matrimonio católico (Inf. 16).

### 3.4.3. Creencias y Supersticiones.

Creencia, según el diccionario de la Lengua Española, significa "Tener por cierto una cosa que el entendimiento no alcanza o que no está comprobada", mientras que superstición significa "creencia extraña a la fe religiosa y contraria a la razón". Teniendo en cuenta estas definiciones vamos a relatar brevemente algunas creencias y supersticiones escuchados de nuestros informantes en el comportamiento de algunos animales, a saber:

Las Serpientes, predicen la separación definitiva de dos personas que se estiman bastante, por muerte o ausencia, cuando estos ofidios pasan entre ellos (Inf. 12).

La Lechuza, el Búho y el Mochuelo. Son aves rapaces nocturnos que viven en bosques solitarios, son conocidos por los selváticos como "chóseq", "tuko" y "paka paka". Estos animales de "mal agüero" inspiran temor profundo. El funesto graznido de estas aves hace estremecer el espíritu de presentimientos aciagos porque vaticinan con certeza la muerte de uno de los miembros de la familia. (Inf. 04).

La Coca. Si al "chacchar" la coca se siente un sabor amargo, es evidente presagio de cólera o desgracia

(Inf. 16)

3.4.4. Canciones.

Antes de seguir adelante con el desarrollo de esta Obra, queremos dejar constancia de que todos los habitantes de la Selva de Huanta son kechwa-hablantes, motivo por el cual, las canciones, adivinanzas, chistes, etc., narraremos en este idioma profundamente humano y filosófico para lograr mayor autenticidad en este trabajo.

Las canciones, que pertenecen al acervo tradicional regional, han sido recogidas en la Selva de Huanta, para defenderlas de las burdas adulteraciones, apropiaciones y mixtificaciones con que suelen agredirlas disquerías y piratas. Ahí van:

Coca Kintu. - Esta canción tiene íntima relación con la antigua religión del Imperio de los Incas y con los sentimientos afectivos del campesino. Sus hojas (rajas) que sólo los que tienen "buena suerte" encuentran al cosechar o masticar se componen a su vez de tres hojas bibinnadas, cuyo limbo tiene forma orbicular y están insertas en un sólo peciolo; las demás hojas de la coca común tienen formas laceoladas.

Coca kintu, es el más valioso regalo que los campesinos de la Provincia y especialmente de la Selva de Huanta, depositan en las escarpadas estribaciones rocosas como tributo a sus dioses protectores y bienhechores como el "Dios Yaya" o "Wamani".

Pero la virtud más importante que posee el coca kintu, es el conocimiento profundo que tiene de la psicología del hombre, de sus amarguras y miserias, de sus placeres y alegrías. De allí que un poeta anónimo andino, al crear el triste y sentimental huaynito de su nombre, de música melodiosa y emotiva, se haya inspirado en sus propios sentimientos, sufrimientos y en el poder misterioso de ese admirable arbusto de la Selva Oriental de la Provincia, que a continuación nos complacemos en reproducirlo:

KECHWA

"Coca kintucha, hoja redonda  
 jamillas yachanki fiócap suertiya,  
 rúnap llaqtampi waqanallayta,  
 rúnap wasimpi llakinallayta.  
 Mamallayqa wachallawasqa  
 sinchi puyupa chaupichallampis  
 puyu hinalla purinallaypaq  
 rúnap llaqtampi llakinallaypaq.  
 Taytallayqa churiallawasqa  
 sinchi parapa chaupichallampis  
 para hinalla waqanallaypaq  
 rúnap wasimpi llakinallaypaq (...)"

CASTELLANO

"Coca-kintu, hoja redonda,  
 tú sola conoces mi suerte  
 lo que tengo que llorar en pueblos extraños,  
 lo que tengo que sufrir en casa ajena.  
 Mi madre me había traído al mundo,  
 en medio de una espesa nube  
 para caminar como las nubes  
 y para llorar en otros pueblos.  
 Mi padre me había engendrado  
 en medio de una lluvia torrencial  
 para llorar como hilos de lluvia  
 en casas de personas ajenas (...)" (7)

(7) CAVERO, Luis E. Monografía de la Provincia de Huanta. T. II. Pág. 214.

CARNAVAL TAKIKUNA

Coplas de carnaval

"Chayraqmi, chayraqmi  
chayaykamuchkani,  
wayrachawan, vientochawan  
parischakuykuspay..."

"Chiwanki, chiwanki  
mancharichiwanki,  
warma yanachayta  
kachaykachiwanki..."

"Chisi tukufñataq  
jawapayawasqa,  
paypa yanawampas  
purichkayman hina..."

"Tipaykuway ulluykuway  
waylis,  
sonqochallaymi nanallawach  
kan waylis,  
pruebachallapi hampichayku  
way waylis,  
miskillaña ulluchaykiwan,  
waylis."

"Yunka sisi hina  
tipi wiqaw pasña,  
wifñayaraq tukuy  
ñoqawan kanaykipaq..."

Achkam achkam hamurqani  
waylis  
wakinniyan mayulla apan  
waylis..." (Inf. 15)

3.4.5. Adivinanzas.

En kechwa "watuchis", se ejercitan entre hombres y mujeres, niños y adultos. Suele formularse cada adivinanza con un preámbulo que tiene la forma siguiente:

Proponente: -¡Imalla haykallasá?... ¿Qué cosa es?.

Adivinador: -¡Assá!... Este vocablo es sinónimo de ¡Ajá!.

Formulada la adivinanza, el adivinador, para orientarse, pregunta a su vez: -¡Imamantaq jatin?... ¿A qué sigue?.

El proponente le da algunas de estas guías: "A los animales... a las plantas... a la gente... a las cosas de la casa, etc."

Helas aquí:

1) Muyuspa muyuspa chichúkoq.

¿Quién dando vueltas y vueltas se empreña?

2) Maman rin tarimuncho, wawan rin tarimun.

Yendo la madre no lo halla, si vá la hija encuentra.

3) Sikillianwan medio tarikoq.

¿Quién encuentra dinero con su culo?

4) Waska mana nunca tépeq.

Soga que nunca se arranca.

5) Nampa jawampi, ñampa okompi jori tinyacha.

Encima del camino, debajo del camino, tamboril de oro.

6) Jatun jatun llicklla mana pataray atina.

Manta inmensa que no se puede doblar.

7) Wakchakunapa wischusqanta, apukuna waqaychan.

Lo que botan los pobres, guardan los ricos.

8) Wak pampapi pichqa kuchi untichkan.

Allá en la pampa hozan cinco puercos.

9) Mariacha pásñapa hawampi, Marianocha maqta kuyutiachkan

Encima de la chola María, el cholo Mariano está en mo vimiento.

**RESPUESTAS:**

- 1) El buso.      4) El camino.      7) El moco.
- 2) El peine.    5) El rocío.      8) Molde de hacer medias.
- 3) El Perú.     6) El cielo.     9) Batán y piedra de moler.

**4.6. Chistes e insultos.-**

Son cortos y picarezcos. Se narran generalmente en las noches o en los velatorios. Son conocidos como -

"janra willakuychakuna". Ahí van:

"Huk runas, sinka niraj purichkasqa fiesta pun chaw. Yakuta ispanayaruptin, capilla púnkup waqtallampi ispachakun. Chaynachkaptinfiataq iskay warmikuna lloqsi-rámunku capillamanta, llikillanta umanmanta chutukuspanku. Rikurunku runata hinaptinfiataq huk kaqnin warmiqa - japariyta jallarin:

-Hisus María! ¡Achachallau, janrataya! ¡Ima dimo nion kay!

Allá Runañataq hinkiykuspa, cutipakun:

-Ama manchakuychu máma! ¡Cunkanmantam hapichkani!

**RESPUESTAS:**

- 1) El buso.      4) El camino.      7) El moco.
- 2) El peine.    5) El rocío.      8) Molde de hacer medias.
- 3) El Perú.     6) El cielo.     9) Batán y piedra de moler.

"Huk runachañataq takan huk punkuta; wasiyog tayta kichaykamuptin, nin:

-Bues diss, tayta, Patronniymi kachamuyan, ama - hina kaspallas siñoraykipa silla monturante ratulla joy kuwankiko.

Wasiyoqñatan kutichin:

-Mmh, manam kanchu, nimuy chay patronnikiman, Siñoraytaqa impilullampin sillakuni".

"Gobernador, runata aysarachimuspan, tapun:

-Cirtucho kay warmita abusarurqanki purumpi?. Cla ruchallata willakuy runa, homi.

-Manam abusenichu, tayta, Gustullanwanmi kerga. - Miskillatañam kuyukachakun.

-Manam tayta, Japarinnataq warmi, Caspi hina captinmi, rabiamenta pakiypi rirqani". (8)

Los insultos o "tratanakuy", es un género litera

rio propio del kechwa. Consiste en dirigir insultos me

tafóricos o por comparación, que se formulan en "contra

punto", en las "minkas", velatorios funerales, etc. La

versión castellana puede alcanzar los linderos de la gro

sería o vulgaridad, cosa que no ocurre en kechwa. Ahí van

- "Donsilla ukuchapa sikin hina ipitu hawi maqta..."

- "Sallqa borrega hina chillka siki pasña..."

- "Llullu wawata aqopi tiyarachisqa hina uyayoc maqta..."

- "Pukyo patampi cuchi watasqa hina chiri supi siñora..."

- "Perqa lloqachkaq hampatu hina weqa siki warmi..."

- "Janchis velawampas mana senqan tarina maqta..."

- "Pampapi aca sarusqa hina ñiti uya runa..."

- "Wakcha zapaterupa iscubillan hina taca taca sapra maqta

- "Tunas pinka warakarusqa hina lausa simi maqta..."

(Inf. 16)

(8) MENESES, Porfirio y Otros. Huanta en la Cultura Peruana, Pág. 122.

#### 4. El Lenguaje.-

Consideramos que el cien por ciento de los habitantes de la Selva de Huanta hablan kechwa; y que al rededor del 70% son bilingües (kechwa-castellano). Un 30% domina solamente el kechwa, de los cuales la mayoría - son mujeres. Los niños en la escuela aprenden castellano, pero generalmente no pueden practicar en sus hogares, porque allí todo el mundo habla kechwa. Por esta razón, la enseñanza-aprendizaje del castellano, se ha convertido en la mayor preocupación de la escuela. A pesar de que todos los niños aprenden a mediados de su - primer año escolar, básicamente el castellano, su ineficiencia en dominar este idioma es la causa, entre o - tras, del retraso y deserción a la escuela.

En el siguiente cuadro, resumimos todo cuanto se ha dicho sobre el lenguaje en la Selva de Huanta, veamos

C U A D R O N° 5

LENGUAJE	HABLANTES	PORCENTAJE
Kechwa	120	100%
Kechwa-castellano	84	70
Sólo kechwa	36	30

FUENTE: Entrevista libre a 120 habitantes de distintas edades y sexos.



## CONCLUSIONES

1. El Asentamiento Poblacional de la Selva de Huanta, no tiene una configuración definida de poblado urbano, si no una forma de ocupación territorial extensiva de fa milias en los denominados "pagos", que son unidades le conómicas y sociales de cierta estructura organizati- va, en base a la explotación de recursos típicos del clima y del sitio.

2. Estas Unidades económico-sociales, puede definirse ca- racterizadamente como formas de economía natural de autosubsistencia históricamente determinado, que ha sido fuertemente incorporado a un sistema de economía mercantil de índole capitalista, que tiene sus ejes - en las zonas urbanas de Huanta, Ayacucho y principal- mente en el mercado de Lima, que son los que deciden

1. El Asentamiento Poblacional de la selva de Huanta, no su dinámica económica,

3. En la tipificación de las particularidades de sus sis no una forma de ocupación territorial extensiva de tema productivo, la Selva de Huanta es subsidiaria de milias en los denominados "pagos"; que son unidades le las formas económicas señaladas más arriba, de ahí que conómicas y sociales de cierta estructura organizati- pueda observarse una conjunción de procesos agrícolas va, en base a la explotación de recursos típicos del ey de actividades pecuarias de menor escala, siendo la clima y del sitio.

2. Estas Unidades económico-sociales, puede definirse ca- racterizadamente como formas de economía natural de autosubsistencia

mente en el momento de las...  
1. En términos económicos...  
2. En términos de...  
3. En términos de...  
4. Estos procesos productivos, se desarrollan en un mar

co de propiedades privadas intensamente parceladas.  
por un doble proceso de definición de propiedades:

- Procesos históricos de colonización, que se han definido como "amparos" territoriales.
- Por procesos de mercantilización del suelo, lo que ha originado un desplazamiento de tierras de colonizadores originales a foráneos que se han integrado a la dinámica económica, en base a la explotación de bienes de exportación.

5. Sin embargo, la particularidad en la tenencia de tierras, es que las parcelaciones privadas no han constituido concentraciones del tipo de latifundios en la conducción de la tierra, sino más bien, un sistema parcelario minifundista que se explica por la reciente conformación del tipo capitalista de la explotación.

Pensamos que el desarrollo secuencial de esta forma de conducción debe llevar a la concentración de tierras en pocas manos, como consecuencia lógica de la libre competencia de los productos y del control de los créditos, que deben definir inclusive a nivel de Zona de Estudio, el surgimiento de capas de campesinos colonizadores en base a la acumulación consecutiva de

bienes de capital.

6. Por el hecho de su conformación reciente como Sector de explotación de productos de exportación y por el hecho de una fuerte influencia tradicional (ideológico, relaciones sociales) de dominio de instrumentos de producción, no ha podido incrementarse significativamente los niveles de los instrumentos de producción, lo que redunda negativamente en sus procesos productivos y en la posibilidad de acumulación de capitales, ya que se comprende, que tener mejores instrumentos e infraestructura productiva, significa elevación de la productividad y mayor acumulación de bienes. La infraestructura productiva tiene que ver principalmente con la atención del Estado en la implementación de carreteras, centros asistenciales, centros educativos, etc., pero lamentablemente, la Selva de Huanta está desamparada, a pesar de que sus productos exportables son los que posibilitan la acumulación de divisas para el Fisco.

7. Se observa la subsistencia de formas tradicionales y comunitarias de relaciones sociales, que se manifiestan en el trabajo y en las costumbres. La poca diferenciación económica no ha generado ni ha intensificado la lucha de clases. Más bien las contradicciones han aflorado entre los grupos de control económico externo que establecen el sistema de comercializa

ción decidiendo los niveles de precios, y los agri -  
cultores selváticos de Huanta.

8. En cuanto a los aspectos superestructurales, hay una fuerte supervivencia de formas de la conciencia social, que deviene de su modo de vida tradicional (Comunidades, familias extensas), éstas se manifiestan en costumbres, prácticas y creencias religiosas. Un caso particular de la conciencia social es el arraigado individualismo y el apego a la propiedad privada (inclusivo en parcelas pequeñas.). Este aspecto se manifiesta como factor negativo para la aplicación generalizada de formas cooperativas de producción.

9. En cuanto a los aspectos superestructurales, hay una fuerte supervivencia de formas de la conciencia social, que deviene de su modo de vida tradicional (Comunidades, familias extensas), éstas se manifiestan en costumbres, prácticas y creencias religiosas. Un caso particular de la conciencia social es el arraigado individualismo y el apego a la propiedad privada (inclusivo en parcelas pequeñas.). Este aspecto se manifiesta como factor negativo para la aplicación generalizada de formas cooperativas de producción.

## "EL QUINACHO"

En la Selva, el Quinacho es el árbol más fuerte

El hombre de Huanta es como el Quinacho.

En la Selva, la lluvia es oblicua,

La sombra del árbol es del tamaño de la profundidad del río

El sudor es salobre

El agua es sudor.

En la Selva,

El sonido es permanente, el verde permanente

el mimetismo permanente, y lo permanente es permanente...

En la Selva

No tengo tiempo para la fatiga.

No hay sol sino calor

Pero ardo con la naturaleza.

En la Selva,

No hay surcos, hay desbroces.

No hay arados ni tractores, hay brazos.

El río es de ida y vuelta clandestina,

Y el monte se nutre con el río...

El mundo en la Selva

No es terraquío, es fitológico, vegetal,

En la Selva también,

El Quinacho es como el hombre

Crece hasta la altitud de los ojos

Y como el hombre de Huanta

Todo Quinacho muere de pie...

AUTORES:

A. Llanos.

J. Oré T.

H. Valdivia.

"EL QUINACHO" II

En la Selva, el Quinacho es el árbol más fuerte  
El hombre de Huanta es como el Quinacho.  
En la Selva, la lluvia es oblicua.  
La sombra del árbol es del tamaño de la profundidad del río  
La Selva es amor es amor  
El agua es amor.  
En la Selva,  
El sonido es permanente, el verde permanente

Antunyo 1055  
Lima otra  
del cemento

Cristina  
Celia Sol  
NIRVAC

AUTORES:  
A. Lima.  
J. Oro T.  
H. Valdivia.

En la Selva también,  
El Quinacho es como el hombre  
Crece hasta la altura de los ojos  
Y como el hombre de Huanta  
Todo Quinacho mora de día...

**SUGERENCIAS**

1. Se hace de suma urgencia, la mayor profundización en el estudio y conocimiento de esta realidad, por las ingentes posibilidades que tiene en el orden material para una explotación selvícola y de productos de exportación, que reporta grandes beneficios económicos, ya que es en base a ella que se ha incrementado el potencial económico de toda una serie de pueblos.

2. De acuerdo a nuestros estudios, en base a la determinación del tipo de economía imperante en el Sitio, - como medio de aprovechamiento racional de los recursos y en beneficio de la Selva de Huanta, sugerimos el incremento de formas cooperativas de explotación que se haga extensivo al sector productivo, pues en la medida de que la explotación agrícola requiere de grandes capitales para el logro de su productividad, puede lograrse sólo mediante formas asociativas de explotación.

3. En esta labor, debe intervenir decisivamente y con mayor eficacia, el Comité de Educación de la Cooperativa Agraria de Servicios "El Quinacho" Ltda. N° 78,

en el sentido de crear una nueva conciencia de tenencia de tierras, formas nuevas y tecnológicamente avanzadas de explotación, de los rubros de mejores producciones (café, cacao, coca, etc.), coadyubados por el sistema de educación oficial, que en función de Reforma Educativa debe implementar una educación a las necesidades del medio; sólo así pueden los pobladores contrarrestar la voracidad de los comerciantes y capitalistas foráneos.

4. Se debe implementar los niveles infraestructurales (puentes, carreteras, caminos, etc.); que posibiliten la mayor dinamización de los procesos económicos, en beneficio de las formaciones poblacionales, ya que este factor, al elevar el costo de producción pone en desventaja a los productores de esta Zona con respecto a otras áreas que explotan similares productos (café, cacao y otros).

5. Paralelamente a los niveles infraestructurales que posibiliten la producción, se debe implementar el sector de servicios asistenciales (sanidad, Postas médicas, Institutos de Estudios de Enfermedades Tropicales, etc.), como medio de mejorar el nivel de las Fuerzas Productivas y la fuerza humana.

6. Es de suma urgencia la definición política de toda esta extensa Zona y que asuma la forma orgánica relativa a la organización política nacional; para



efectos de ser considerada en la planificación económica a nivel nacional y como medio de solucionar en en Lugar mismo, los muchos problemas que surgen en - la dinámica de las relaciones sociales (Juzgados, Bancos, etc.).

## G L O S A R I O

- ANTARA** .-Instrumento musical nativo, confeccionado con carrizos y "mámacc" (es una caña hueca cilíndrica de entrenudos muy largos, de la familia de las gramíneas) y ejecutado en la Fiesta Religiosa de "La Santa Cruz".
- ALCANZO** .-Denominan así, al catarro pulmonar a consecuencia de la desnutrición aguda o crónica con reducción de un porcentaje no controlado de los glóbulos rojos.
- AYA O PINCHA** .-Conocen con este nombre, al agarrotamiento o parálisis muscular con dolores agudos.
- CHIGALO** .-Envoltura en forma de canoa en miniatura, que cubre los frutos de la palmera. Es útil para ahuyentar los mosquitos con su humo prolongado.
- CHUBASCO** .-Perturbación atmosférica caracterizada por la presencia de un cúmulo-nimbo con fuertes corrientes de aire o lluvias torrenciales, pero pasajeros por la acción misma del viento.
- ESQUELA** .-Especie de campanilla que las llamas llevan colgadas del cuello. Hay en diferentes tamaños y sonidos.
- PACHAMANCA** .-Conjunto de alimentos cocinados bajo tierra sobre piedras calientes
- PAGO** .-Denomínase a la subdivisión de distritos, si-

nónimo de anexo; Esto tiene su origen en las divisiones efectuadas por las parroquias en época del coloniaje.

**PAUJIL** .-Ave de color negro brillante y de tamaño de un pavo. Tiene abundante carne muy cotizada. Vive en parejas.

**PATACHE** .-Sopa a base de maíz pelado con abundante carne. Se sirve generalmente en reuniones multitudinarias.

**PUQUIO** .-Voz kechwa. Manantial, fuente. Infeccion de la piel a causa de emanaciones de gases del subsuelo y puquiales.

**QARAWI** .-Melodias de notas extensas y penetrantes, que pueden ser escuchadas a varios kilómetros de distancia; entonadas por cantoras especializadas. Está ligado al trabajo y a los momentos importantes de la vida del campesino.

**QUENA** .-Planta porulo general de caña con cinco agujeros en la dirección de la embocadura y uno al costado.

**CHUBASCO** .-Perturbación atmosférica caracterizada por la presencia de un cúmulo-niubo con fuertes corrientes de aire o lluvias torrenciales pero pasajeras por la acción misma del viento.

**ESQUELA** .-Especie de compañía que las llamas llevan consigo del café. Hay en diferentes tamaños y sonidos.

**TACHAMANO** .-Cajón de los alimentos cocinados bajo tierra sobre piedras calientes.

**PAGO** .-Denominación a la subdivisión de distritos, etc.

## BIBLIOGRAFIA

1. ACADEMIA DE CIENCIAS DE LA U.R.S.S. Instituto de Economía. Manual de Economía Política. Edit. Grijalbo S.A. México D.F. 3ª Edic. 1,965 706 páginas.
2. ATLAS UNIVERSAL Y DEL PERU. Edit. F. T. D. Lima. 85 Págs.
3. AFANASIEV, Víctor. Manual de Filosofía. Edic. Estudio. Buenos Aires. 3ª Edic. 1,973. 382 Págs.
4. BASADRE, Jorge. Historia del Perú Republicano. T. IV.
5. BAUM, John A. Estudio Sobre la Educación Rural en el Perú. Edit. Cultura, México 1, D.F. 2ª Edic. 1,965. 146 Págs.
6. BORIZOV-ZHAMIN Y MAKAROVA. Diccionario de Economía Política. Edic. Pueblos Unidos. Montevideo. 1,966. 250 Págs.
7. CAFE PERU. Organo Informativo de la Central de Cooperativas Agrarias "Café Perú" N° 364. Edit. Comité de Educación. Lima. Números: 3-enero 1,978, 5-IV, 6-VI, 8-IX, 9-X, 10-XII de 1,978 y N° 11-febrero de 1,979.
8. CAVERO, Luis E. Monografía de la Provincia de Huanta. Edit. CIUSAL. Huancayo. 1,957. T. II. 311 Págs.
9. ENGELS, Federico. El Origen de la Familia, la Propiedad Privada y el Estado. Edit. de Ciencias Sociales. La Habana-Cuba. 1,972. 247 Págs.
10. EPA. Quincenario de Actualidades Gráficas. Impresión ABRIL. Lima. Números 19-noviembre 1,977, 23-VIII y Número 24-setiembre de 1,978.
11. HOLMES, Arthur. Geología Física. Edic. Omega S.A. Barcelona. 2ª Edic. 1,952. 512 Págs.
12. HUILICA CUBA, V. Abilio. Estudio Socio Económico de las Comunidades de la Zona Selvática de Acón (Huanta). U.N.C.P. Huancayo 1,968 - 111 Págs.
13. LANGE, Oskar. Economía Política I. Edit. Fondo de Cultura Económica. México. 3ª Edic. 1,973 - 332 Págs.

14. MAPA FISICO POLITICO DEL PERU. Instituto Geográfico Militar. 1,973.
15. MAIZ, Carlos. El 16 Erumario de Luis Donaparte.
16. MARIERO LEVI. La Tierra y sus Recursos. Edit. Cult. Caracas. Vigésima Edic. 1,973. 395 Págs.
17. MENESES, Porfirio y Otros. Huanta en la Cultura Peruana. Edit. Nueva Educación. Lima. 1974. 250 páginas.
18. MONTOYA, Rodrigo y Otros. Producción Parcelaria y Universo Ideológico - El Caso de Puquio. Edit Mosca Azul S.L.L. Lima 1,979. 266 Págs.
19. ORTIZ, Dionisio. Las Montañas del Apurímac, Mantaro y Ene. Edit. San Antonio. Lima 1,976. Tomos I y II. 773 páginas.
20. ORBEGOZO RODRIGUEZ, Efraín. Geografía Humana del Perú. Edit. Jurídica S.A. Lima. 1,968. 140 páginas.
21. PAREDES MACEDO, Saturnino. Las Clases Sociales en el Campo. Lima. 1,976. 90 Pgs.
22. PULGAR VIAL, Javier. Geografía del Perú. - Las Ocho Regiones Naturales del Perú. Edit. Universo. Lima Perú. 7ª Edic. 256 Págs.
23. ROLERO, Emilio. Perú: Una Nueva Geografía. Edit. Universo S.A. Lima. T.I. 376 Págs. T.II. 323-páginas.
24. ROSENTHAL-IUDIN. Diccionario Filosófico. Edic. Universo. Argentina. 1,973. 498 páginas.
25. SANCHEZ TORRES, Simón Enrique. Huanta: Pueblo Heroico. Edic. Warpa. Lima. 1,975. 50 Págs.
26. TECLA, J. Alfredo y Otros. Teoría, Métodos y Técnicas en la Investigación Social. Edit. Cultura Popular S.A. México. 1,974. 140 páginas.
27. VALLADALES, Manuel y Otros. Campesino. Revista Cuatrimestral de Estudios Sociales y de Polémica. N° 1. 1,969. 64 páginas.
28. WAGNER, Julius y Otros. Geografía General. Edit. Vicens-Vives. Barcelona. Décimo Segunda Edición. 1,971. 459 páginas.

## INDICE DE INFORMANTES

1. AGUERO PAVON, Melciades.  
Agricultor,, secundaria in  
completa, 59 años, casado,  
natural de Andahuaylas, re-  
sidencia en Sivia.
2. AGUERO PAVON, José.  
Agricultor, secundaria in  
completa, 65 años, solte-  
ro, Nat. de Andahuaylas,  
residencia en Sivia.
3. BARRIENTOS GAMBOA, Máximo.  
Agricultor, primaria com-  
pleta, 42 años, casado, na  
tural de San José, resi-  
dencia en Chuvivana.
4. CISNEROS ANDRADE, Eudecindo  
Agricultor, primaria com-  
pleta, 55 años, casado, na  
tural de Luricocha, resi-  
dencia en Guayaquil.
5. DELGADO CHAVEZ, Alfonso  
Agricultor, secundaria in-  
completa, 42 años, casado,  
natural de Cajamarca, resi-  
dencia en Sivia.
6. HUAYLLASCO AGUADO, Carlos.  
Empleado, Superior comple-  
ta, 31 años, casado, natu-  
ral de Iguáin, residencia  
en Sivia.
7. HUILLCA GALINDO, Nicolás.  
Agricultor, secundaria in-  
completa, 65 años, viudo,  
natural de Huanta, residen-  
cia en Sanamarca.
8. HUILLCA OVALLE, Hugo Darío  
Agricultor, secundaria in  
completa, 34 años, casado,  
natural de Huanta, residen-  
cia en Sanamarca.
9. MENESES P., Julio.  
Director del NEC/16-35 de  
Sivia, Superior Completa,  
38 años, casado, natural  
de Huanta, residencia en  
Sivia.
10. MUNAYLLA PRADO, Víctor.  
Agricultor, primaria com-  
pleta, 42 años, casado, na  
tural de Luricocha, resi-  
dencia en Chuvivana.
11. OFELLANA CISNEROS, Germán.  
Agricultor, Primaria com-  
pleta, 55 años, casado, na  
tural de Huanta, residen-  
cia en Collotayoq.
12. PANCORBO GAMBOA, Francisco  
Agricultor, secundaria in  
completa, 28 años, casado  
natural de San José, resi-  
dencia en Ramos Pampa.
13. PARIONA VARGAS, Constancio  
Agricultor, secundaria in-  
completa, 35 años, casado,  
natural de Huanta, residen-  
cia en San Gerardo.
14. PARIONA VARGAS, Julián.  
Comerciante, superior in-  
completa, 32 años, casado  
natural de Huanta, resi-  
dencia en Sivia.
15. SINCHITULLO R., Emiliano.  
Agricultor, primaria incom-  
pleta, 51 años, casado, na  
tural de Luricocha, resi-  
dencia en Choymacota.
16. VIVANCO NALVARTE, Octavio  
Agricultor, primaria in-  
completa, 66 años, casado  
natural de Huanta, resi-  
dencia en La Mejorada.